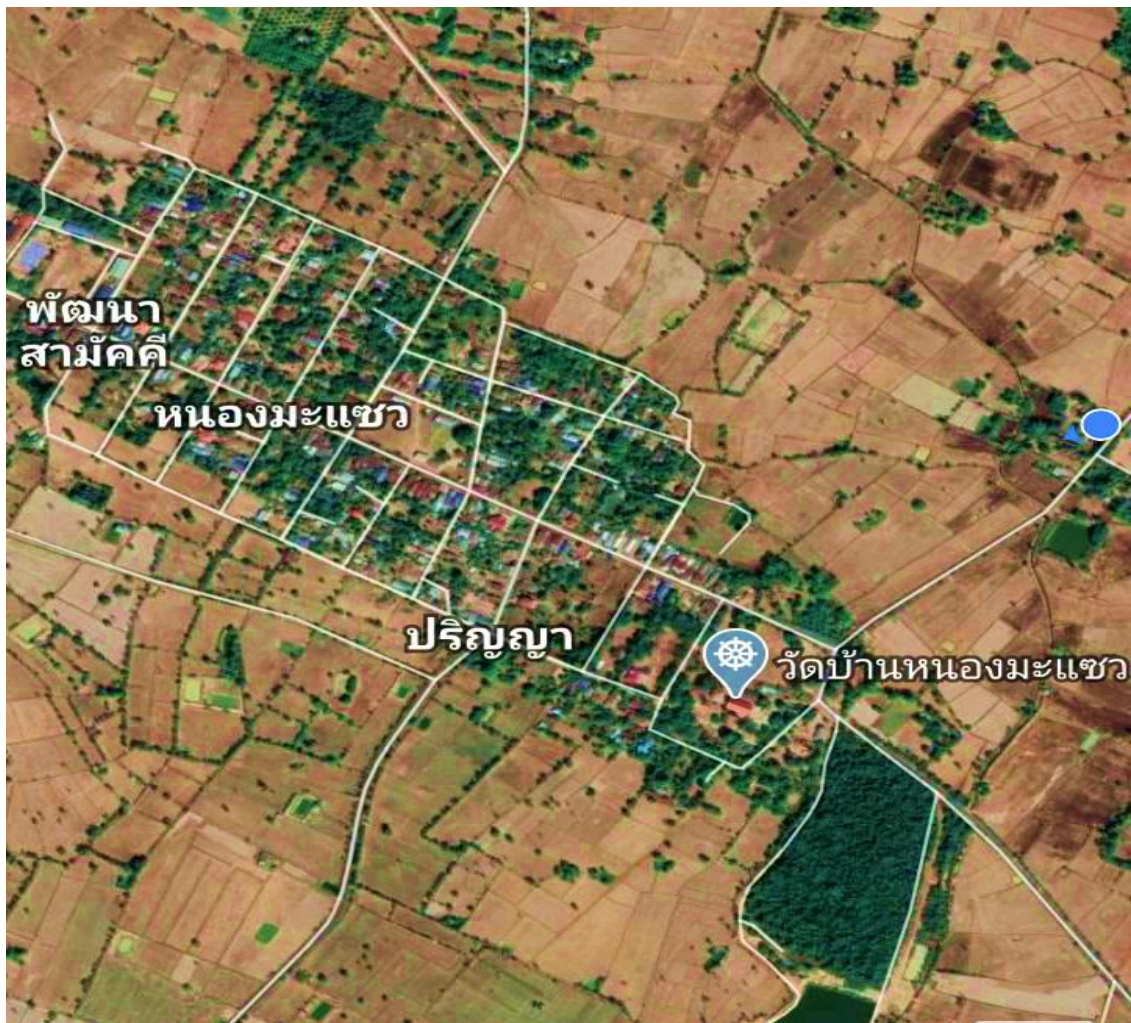


แผนพัฒนาหมู่บ้าน

บ้านหนองมะแซว หมู่ที่ ๑ ตำบลหนองมะแซว
อำเภอเมืองอำนาจเจริญ จังหวัดอำนาจเจริญ

ส่วนที่ ๑ ข้อมูลทั่วไปของหมู่บ้าน
๑. แผนที่หมู่บ้าน



๒. ประวัติหมู่บ้าน

บ้านหนองมะแซว หมู่ที่ ๑ ตำบลหนองมะแซว อำเภอเมือง จังหวัดอำนาจเจริญจากการบอกเล่าของพ่อใหญ่เบ็ง บุญกัณฑ์ ตั้งเมื่อ พ.ศ.๒๓๒๙ - ๒๓๓๕ เมื่อประมาณ ๒๐๐ ปีก่อนที่ผ่านมาแล้ว ณ ดินแดนที่ตั้งหมู่บ้านหนองมะแซว เป็นป่าใหญ่เป็นพื้นที่ส่วนหนึ่งของป่าห้วยกอง สมัยรัชกาลที่ ๒ พ.ศ.๒๓๖๗ เกิดกบฏอ้ายสาเกียดโง้ง ต้นรัชกาลที่ ๓ พ.ศ.๒๓๖๗ - ๒๓๗๑ เกิดศึกสงครามกับเจ้าอนุวงศ์แห่งเวียงจันทน์ การเป็นอยู่ผู้คนในสมัยนั้นต่างพากันอยู่อย่างหลบหลีกหนีภัยสงคราม โดยอยู่กันเป็นกลุ่ม เมื่อปี พ.ศ.๒๓๖๗ บริเวณที่ตั้งบ้านหนองมะแซว มีพ่อใหญ่เทพ บุญเฮือง, พ่อใหญ่ลาด ปากดี, พ่อใหญ่สุริยงค์ ได้เข้ามาบุกเบิก เพื่อตั้งถิ่นฐานเข้าอยู่อาศัย ประมาณ ๖ - ๗ ครอบครัวตั้งชื่อหมู่บ้านตามชื่อของหนองน้ำใหญ่ที่มีต้นมะแซว ขึ้นอยู่ตามบริเวณริมฝั่งน้ำจำนวนมาก และได้อพยพมาจากบ้านหนองบัวแดง มาอยู่ที่หนองมะแซว เนื่องจากบ้านหนองมะแซว ตั้งอยู่ระหว่างลำห้วยสีโท และลำห้วยจันดั้น ต่อมา ประมาณ พ.ศ. ๒๓๗๖ - ๒๓๗๖ สงครามสงบลงทางการมีพระราชบัญญัติ จัดตั้งหมู่บ้าน ตำบล อำเภอ ประมาณ พ.ศ. ๒๓๗๖ ตั้งหมู่บ้านเป็นครั้งแรกโดยใช้ชื่อ บ้านหนองมะแซว โดยอยู่ภายใต้การปกครองตำบลปลาเค้า หมู่ที่ ๓ (พ.ศ.๒๓๗๙) ระยะเวลาที่บ้านหนองมะแซว มีความเจริญรุ่งเรืองข้าวปลาอาหารอุดมสมบูรณ์ จึงมีการสร้างวัดให้เป็นแหล่งศึกษาหาความรู้และเผยแพร่วรรณกรรมประเพณีในการดำรงชีวิตประจำวัน ต่อมาสมัยรัชกาลที่ ๔ พ.ศ. ๒๓๙๓ - ๒๓๙๗ ได้ปรากฏชื่อบุคคลสำคัญ หลวงพ่อศิลา (พ.ศ. ๒๓๙๓) หลวงพ่อปราง, พระอาจารย์เกตุ เป็นต้น สมัยรัชกาลที่ ๕ พ.ศ. ๒๔๒๗ - ๒๔๔๓ มีการจัดการศึกษาสำหรับประชาชนบ้านหนองมะแซว โดยพระอาจารย์ศิลา เป็นผู้บัญชาการประจำวัดหนองมะแซว ๕๐ ปีต่อมาเมื่อ พ.ศ. ๒๔๓๑ - ๒๔๓๓ มี พรบ.เป็นกระทรวง มี พรบ.รับสมัครทหาร มีกำหนดทำสามะโนครวั ในปี พ.ศ. ๒๔๔๕ อุบลฯ เกิดกบฏผีบาปผีบุญ โดยมีการอพยพครอบครัวจากบ้านหนองบัวแดงมารวมอยู่ที่บ้านหนองมะแซว ต่อมาหมู่บ้านหนองมะแซว เกิดโรคระบาด(ฝีดาษ) มีผู้คนล้มตายจำนวนมาก มีการย้ายบ้านหนองมะแซว(เดิม) ไปอยู่บ้านกลาง หลังจากนั้นประชากรในหมู่บ้านเรือนแออัด จึงอพยพกลับมาที่บ้านหนองมะแซวที่มีพื้นที่กว้างขวาง วันที่ ๑ กันยายน พ.ศ. ๒๔๖๔ ทางราชการประกาศ พรบ. การศึกษาภาคบังคับให้เด็กอายุ ๘ ปีเข้ารับการศึกษ ต่อมาจนถึงสมัยรัชกาลที่ ๙ พ.ศ. ๒๔๘๙ เริ่มสมัยรัชกาลที่ ๙ ปี พ.ศ. ๒๔๙๖ - ๒๕๐๐ ย้ายโรงเรียนวัดบ้านกลาง มาบ้านหนองมะแซว(เดิม) เพื่อจัดตั้งโรงเรียนโดยนายประยุทธ์ ประคำทองเป็นครูใหญ่ ปี พ.ศ. ๒๕๐๗ - ๒๕๐๘ อำนาจเจริญยกฐานะเป็นจังหวัด มีการแบ่งเขตการปกครองใหม่ตำบลปลาเค้าแบ่งเขตจัดตั้ง ตำบลสร้างนงทา มีนายเบ็ง บุญกัณฑ์ เป็นกำนันคนแรก และแบ่งเขตขึ้นเป็นตำบลหนองมะแซวในปัจจุบัน รับผิดชอบ ๑๒ หมู่บ้าน และคนที่สองนายกัลยา บุญกัณฑ์ ปัจจุบันกำนันตำบลหนองมะแซว คือนายสำเริง ทะนุจันท์ บ้านหนองมะแซว หมู่ที่ ๑ นายเที่ยง ราศี ดำรงตำแหน่งผู้ใหญ่ เมื่อครบวาระได้มีการเลือกตั้งผู้ใหญ่บ้านใหม่ เมื่อปี พ.ศ. ๒๕๕๔ ได้ผู้ใหญ่บ้านใหม่ คือ นายประสาธ ใสภากาศ ดำรงตำแหน่งจนถึงปัจจุบัน เพื่อบำบัดทุกข์บำรุงสุขของประชาชนต่อไป

๓. พื้นที่ทั้งหมด ๓,๑๙๖ ไร่ GPS x:๔๖๙๖๒๕ y:๑๗๔๗๖๖๕

๔. อาณาเขต

บ้านหนองมะแซว หมู่ที่ ๑ ตั้งอยู่ในตำบลหนองมะแซว อำเภอเมือง จังหวัดอำนาจเจริญ ห่างจาก อำเภอเมือง ไปทางทิศตะวันออก ประมาณ ๑๒ กิโลเมตร ห่างจากจังหวัดอำนาจเจริญ ไปทางทิศตะวันออก ประมาณ ๑๙ กิโลเมตร มีอาณาเขตติดต่อ ดังนี้

ทิศเหนือ	ติดต่อกับบ้านคำมะเปือ หมู่ที่ ๖ ตำบลหนองมะแซว
ทิศใต้	ติดต่อกับบ้านแมต หมู่ที่ ๒ ตำบลแมต
ทิศตะวันตก	ติดต่อกับบ้านพัฒนาสามัคคี หมู่ที่ ๑๒ ตำบลหนองมะแซว
ทิศตะวันออก	ติดต่อกับบ้านปริญญา หมู่ที่ ๒ ตำบลหนองมะแซว

๕. ลักษณะภูมิประเทศ

พื้นที่ส่วนใหญ่เป็นที่นา ดินร่วนปนทรายที่ไม่ราบเรียบ ที่ลุ่มๆเมื่อมีฝนตกหนักจะไหลแรงทำให้นาข้าวได้รับความเสียหาย มีป่าละเมาะเป็นหย่อมๆ ถึงหน้าฤดูแรงจะร้อนจัด ฤดูฝนฝนมักจะทิ้งช่วงนานพอสมควรทำให้นาข้าวได้รับความเสียหายและพืชผลทางการเกษตรก็ได้รับผลกระทบเสียหายได้ผลผลิตน้อย

๖. จำนวนประชากร รวมทั้งสิ้น ๓๐๗ คน แยกเป็น ชาย ๑๓๙ คน หญิง ๑๖๘ คน

๖.๑ ผู้สูงอายุ (อายุ ๖๐ ปี บริบูรณ์ขึ้นไป) รวมทั้งสิ้น ๕๙ คน แยกเป็น ชาย ๒๕ คน หญิง ๓๔ คน

๖.๒ คนพิการ รวมทั้งสิ้น ๑๘ คน แยกเป็น ชาย ๑๗ คน หญิง ๑ คน

๗. จำนวนครัวเรือน ๑๐๐ ครัวเรือน

๘. การประกอบอาชีพ

อาชีพหลักของครัวเรือน

- อาชีพทำการเกษตร ๓,๑๓๘ ไร่ จำนวน ๘๓ คน
- อาชีพทำสวน จำนวน ๒ คน
- อาชีพเลี้ยง จำนวน ๘๓ คน
- อาชีพค้าขาย จำนวน ๓ คน
- อาชีพรับจ้าง จำนวน ๑๒ คน
- อาชีพรับราชการ จำนวน ๑๐ คน

๙. ผู้ว่างงาน จำนวน ๔๗ คน แยกเป็น

๙.๑ กลุ่มอายุ ๑๓ - ๑๘ ปี จำนวน - คน

๙.๒ กลุ่มอายุ ๑๙ - ๒๔ ปี จำนวน ๒ คน

๙.๓ กลุ่มอายุ ๒๕ ปี ขึ้นไป จำนวน ๔๕ คน

๑๐. หมู่บ้าน มีรายได้ ๓๘,๐๐๐ บาท/ปี รายจ่าย ๓๙,๐๐๐ บาท/ปี

มีหนี้สิน ๑๐๐,๐๐๐ บาท

๑๑. รายได้เฉลี่ยของประชากร (ตามเกณฑ์ จปฐ. ปี ๖๐) จำนวน ๓๘,๐๐๐ บาท/คน/ปี

ครัวเรือนยากจน (รายได้ไม่ถึง ๓๘,๐๐๐ บาท คน/ปี) ปี ๒๕๖๐ จำนวน - ครัวเรือน

๑๒. จำนวนกลุ่มกิจกรรม / อาชีพ มีจำนวน ๓ กลุ่ม ดังนี้

(๑) กลุ่มออมทรัพย์เพื่อการผลิต ปีที่จัดตั้ง ๒๕๔๔ สมาชิก ๑๔๓ คน เงินทุน ๖๕๐,๐๐๐ บาท

ชื่อประธาน นายกัลยา บุญกัณฑ์

(๒) กลุ่มปลูกผักไฮโดรโปนิคส์ ปีที่จัดตั้ง ๒๕๖๓ สมาชิก ๓๐ คน เงินทุน ๒,๔๐๐ บาท

ชื่อประธาน นายประสาธ โสภากาศ

(๓) กลุ่มกระตุ้นเศรษฐกิจชุมชน ปีที่จัดตั้ง ๒๕๕๒ สมาชิก ๒๗ คน เงินทุน ๑๐๐,๐๐๐ บาท

ชื่อประธาน นายประสาธ โสภากาศ

(๔) กลุ่มสถาบันการจัดการการเงินชุมชน ปีที่จัดตั้ง ๒๕๕๔ สมาชิก ๘๘ คน เงินทุน ๒,๕๐๐,๐๐๐ บาท

ชื่อประธาน นายกัลยา บุญกัณฑ์

(๕) กลุ่มแก้ไขปัญหาความยากจน(กขคจ.) ปีที่จัดตั้ง ๒๕๔๙ สมาชิก ๑๐๐ คน เงินทุน ๒๘๐,๐๙๕ บาท

ชื่อประธาน นายประสาธ โสภากาศ

๑๓. กองทุนในหมู่บ้าน มีจำนวน ๑ กองทุน ดังนี้

๑๓.๑ ชื่อกองทุนหมู่บ้านหนองมะแซว มีงบประมาณ ๕,๒๔๘,๓๐๐ บาท

๑๔. ข้อมูลคมนาคม/สาธารณูปโภค

๑๔.๑ การเดินทางเข้าหมู่บ้าน

จากที่ว่าการอำเภอเมืองมุ่งหน้าทางทิศตะวันออกไปยัง เส้นทางโคกจ๊กจั่น - พนา

๑๔.๒ สาธารณูปโภค

- ไฟฟ้า
- ประปา

๑๕.๓ แหล่งน้ำ

- แหล่งน้ำธรรมชาติ ได้แก่ ลำห้วยสีโท

๑๖. ข้อมูลการเมือง/การบริหาร

๑. นายประสาธ	โสภากาศ	บ้านเลขที่ ๖๗	เบอร์โทร ๐๘๘ - ๗๙๗ - ๔๔๙๒
๒. นายนันทะ	วิเศษรัตน์	บ้านเลขที่ ๑๒๒	เบอร์โทร ๐๘๘ - ๗๙๗ - ๔๒๓๒
๓. นายอัครา	ไต้ไม่งาม	บ้านเลขที่ ๑๕	เบอร์โทร ๐๘๒ - ๗๕๔ - ๘๘๐๕
๔. นายสมทรง	สุระรักษ์	บ้านเลขที่ ๓	เบอร์โทร ๐๙๖ - ๙๕๙ - ๔๔๗๔
๕. นายทศพล	ราศรี	บ้านเลขที่ ๑๔	เบอร์โทร ๐๘๕ - ๔๑๓ - ๒๙๓๐

ส่วนที่ ๒ การวิเคราะห์ข้อมูล

๒.๑ การวิเคราะห์ปัจจัยภายในหรือสภาพแวดล้อมภายใน จะทำให้หมู่บ้านทราบถึงความสามารถหรือความเป็นตัวตนของหมู่บ้าน

(๑) จุดอ่อน คือ ลักษณะหรือข้อด้อยของหมู่บ้านเมื่อเทียบกับหมู่บ้านอื่น

- ด้านเศรษฐกิจ
 - มีรายได้น้อยในบางครัวเรือน
 - มีหนี้สินเกินรายได้
- ด้านสังคม (เด็ก เยาวชน สตรี ผู้สูงอายุ ผู้ด้อยโอกาส การศึกษา ศาสนา และวัฒนธรรม)

- มียาเสพติดในหมู่บ้าน
- ด้านทรัพยากรธรรมชาติและสิ่งแวดล้อม
-
- ด้านการเมืองและบริหารจัดการ
-
- ด้านโครงสร้างพื้นฐาน
-
- ด้านสาธารณสุข
-

(๒) จุดแข็ง คือ ศักยภาพความสามารถหรือข้อเด่นของหมู่บ้านเมื่อเทียบกับหมู่บ้านอื่น

- ด้านเศรษฐกิจ
 - มีศูนย์สถาบันจัดการเงินชุมชนเข้มแข็ง
 - มีกองทุนหมู่บ้านที่เข้มแข็ง
- ด้านสังคม (เด็ก เยาวชน สตรี ผู้สูงอายุ ผู้ด้อยโอกาส การศึกษา ศาสนา และวัฒนธรรม)
 - มีการจัดกิจกรรมต่างประเพณีเป็นประจำ
 - ประชาชนมีส่วนร่วมในการจัดกิจกรรมเป็นอย่างดี
- ด้านทรัพยากรธรรมชาติและสิ่งแวดล้อม
 - มีลำห้วยสีโทเป็นแหล่งอาหารทางธรรมชาติที่อุดมสมบูรณ์
- ด้านการเมืองและการบริหารจัดการ
 - มีผู้นำที่เข้มแข็ง
- ด้านโครงสร้างพื้นฐาน
 - ชุมชนมีความสามัคคี
- ด้านสาธารณสุข
 - มีโรงพยาบาลส่งเสริมสุขภาพตำบลที่ใกล้บ้าน

๒.๒ การวิเคราะห์ปัจจัยภายนอก หรือสภาพแวดล้อมภายนอก จะทำให้หมู่บ้านทราบถึงโอกาสและอุปสรรคการทำงานของหมู่บ้าน

(๑) โอกาส

- (๑.๑) รัฐบาลส่งเสริมให้ประชาชนใช้ชีวิตอย่างพอเพียงตามแนวพระราชดำริ
- (๑.๒) รัฐบาลให้การสนับสนุนด้านประกอบอาชีพ

(๒) อุปสรรค

- (๒.๑) สินค้าทางการเกษตรตกต่ำ
- (๒.๒) ประชาชนมีปัญหาหนี้สิน

(๒.๓) วิสัยทัศน์ (ทิศทางการพัฒนา) หรือ Dream

‘ชุมชนเข้มแข็ง เป็นแหล่งวัฒนธรรม นำพาชีวิตสู่เศรษฐกิจพอเพียง
หลักเลี้ยงอบายมุข มีรายได้ มีงานทำและความสุขทุกครัวเรือน’

การวิเคราะห์ปัญหาของหมู่บ้าน

การวิเคราะห์ปัญหาของหมู่บ้าน

ลำดับ ความสำคัญ ของปัญหา	ชื่อปัญหา	สาเหตุของปัญหา	ข้อมูลบ่งชี้สภาพ ขนาด และความ รุนแรงของปัญหา	แนวทางการแก้ไขปัญหา
๑	ปัญหาหนี้สิน	รายได้น้อยรายจ่ายมาก		ส่งเสริมอาชีพให้มีรายได้
๒	ผลผลิตทางการเกษตรราคาตกต่ำ	รัฐหรือหน่วยงานที่เกี่ยวข้องไม่ ทราบสาเหตุไม่ลงพื้นที่จริงดูเฉพาะ รายงานเอกสาร		ให้หน่วยงานที่มีส่วนรับผิดชอบเจ้าหน้าที่ที่เกี่ยวข้อง ลงพื้นที่หาแนวทางแก้ไขปัญหาร่วมกับ ชุมชน
๓	การขาดตลาดรองรับผลผลิตทาง การเกษตรทุกประเภท	ถูกพ่อค้าคนกลางกดราคาและ ปัญหาขาดตลาดรองรับ		รัฐหรือหน่วยงานที่เกี่ยวข้องหาแนวทางและตั้ง กฎ ข้อตกลง ข้อบังคับใช้เป็นแนวทางเดียวกัน
๔	ปัญหาภัยแล้งฝนทิ้งช่วง	ภัยธรรมชาติ		ลดการตัดไม้ทำลายป่าและปลูกป่าเพื่อสร้าง ความชุ่มชื้น
๕	ขาดการสืบทอดวัฒนธรรม ประเพณีดั้งเดิม	ประชาชนส่วนใหญ่หันไปใช้และ นิยมวัฒนธรรมตะวันตกมากขึ้น		จัดให้มีการอบรมปลูกจิตสำนึกในการอนุรักษ์ วัฒนธรรมไทย
๖	ยังมีการมั่วเมาอบายมุข เช่นการ พนัน ยาเสพติด	การว่างงานขาดรายได้และรอ โอกาสมากเกินไป		ต้องปรับความเข้าใจ จัดกิจกรรมอบรมบำบัด ฟื้นฟู ในสำนึกในความดีงามและพอเพียง
๗	ดินเสื่อมสภาพ	การใช้สารเคมี สารเคมีกำจัด ศัตรูพืช		ขาดการปรับปรุงดินรณรงค์ลดการใช้สารเคมีให้ ความรู้ในการปรับปรุงดิน

๒.๔ ยุทธศาสตร์ ประเด็นยุทธศาสตร์ หรือการทำความเข้าใจชัด (Define)

- ๑) การสร้างความเป็นธรรมในสังคม
- ๒) การพัฒนานคนสู่สังคมแห่งการเรียนรู้ตลอดชีวิตอย่างยั่งยืน
- ๓) ความเข้มแข็งภาคเกษตร ความมั่นคงของอาหารและพลังงาน
- ๔) การปรับโครงสร้างเศรษฐกิจสู่การเติบโตอย่างมีคุณภาพและยั่งยืน
- ๕) การสร้างความเชื่อมโยงกับประเทศในภูมิภาคเพื่อความมั่นคงทางเศรษฐกิจและสังคม
- ๖) การจัดการทรัพยากรธรรมชาติและสิ่งแวดล้อมอย่างยั่งยืน

๒.๕ กลยุทธ์

๑. พัฒนาศักยภาพการผลิตผลทางการเกษตรคุณภาพดีมีมูลค่าเพิ่ม
๒. พัฒนาเกษตรทางเลือกและสินค้าเกษตรปลอดภัยตามแนวทางปรัชญาเศรษฐกิจพอเพียง
๓. สร้างฐานคุณภาพชีวิตของประชาชนในด้านสังคม การศึกษา สาธารณสุข ทรัพยากรธรรมชาติ สิ่งแวดล้อม และพลังงาน
๔. พัฒนาการมีส่วนร่วมทางการศึกษา
๕. ส่งเสริมให้ประชาชนมีความเข้มแข็ง ตามแนวทางปรัชญาของเศรษฐกิจพอเพียง
๖. ส่งเสริมให้ประชาชนมีสุขภาพดีถ้วนหน้า
๗. สร้างความมั่นคง ปลอดภัย ด้านทรัพยากรธรรมชาติ สิ่งแวดล้อม และพลังงาน
๘. การส่งเสริมและพัฒนาโครงสร้างพื้นฐานทางการค้า การท่องเที่ยว
๙. การสร้างความเข้มแข็งเครือข่ายวิสาหกิจชุมชน(OTOP) และเสริมสร้างขีดความสามารถให้ผู้ประกอบการ
๑๐. การยกระดับทักษะบุคลากร แรงงาน สร้างสภาพแวดล้อม ที่เอื้อต่อการประกอบธุรกิจอย่างเป็นธรรม
๑๑. เสริมสร้างพันธมิตร เชื่อมโยงเศรษฐกิจในภูมิภาค และธุรกิจ เพื่อเข้าสู่การเป็นประชาคมอาเซียน

แผนงานโครงการ คือกิจกรรมที่จะขับเคลื่อนเพื่อให้บรรลุวิสัยทัศน์ หรือ การ Drive

(๑) ด้านเศรษฐกิจ (มีแนวทางการพัฒนาอย่างไร

(๒) ด้านสังคม (มีแนวทางการพัฒนาอย่างไร)

.....
(๓) ด้านสิ่งแวดล้อม(มีแนวทางการพัฒนาอย่างไร)

.....
(๔) ด้านอื่น ๆ (มีแนวทางการพัฒนาอย่างไร)

.....

ส่วนที่ ๓ โครงการ/กิจกรรม ตามความต้องการของหมู่บ้าน

๓.๑ โครงการ/กิจกรรม เรียงตามลำดับความสำคัญ (รวมทุกด้าน)

ลำดับที่	ชื่อโครงการ	งบประมาณ	เป้าหมาย	ประเภทของแผนด้านต่างๆ (ระบุ ✓)					วิธีการดำเนินการ (ระบุ ✓)		
				ด้านเศรษฐกิจ	ด้านสังคม	ด้านทรัพยากร	ด้านความมั่นคงฯ	ด้านการบริหารจัดการ	ทำเอง	ทำร่วม	หน่วยงานอื่นทำให้
๑	โครงการชุดบ่อเลี้ยงปลาของชุมชนและโรงเรียนเลี้ยงไก่	๕๐๐,๐๐๐	ประชากร ม.๑	/						/	
๒	โครงการสร้างกิจกรรมในชุมชนที่ก่อให้เกิดรายได้ การปลูกพืชสมุนไพร	๕๐๐,๐๐๐	ประชากร ม.๑	/						/	
๓	โครงการป้องกันและแก้ไขปัญหายาเสพติด	๓๐๐,๐๐๐	ประชากร ม.๑		/					/	
๔	โครงการส่งเสริมการศึกษาการเรียนรู้และภูมิปัญญาในท้องถิ่น	๔๐๐,๐๐๐	ประชากร ม.๑			/				/	
๕	โครงการอนุรักษ์ฟื้นฟูทรัพยากรธรรมชาติและสิ่งแวดล้อม	๓๐๐,๐๐๐	ประชากร ม.๑			/				/	
๖	โครงการคลินิกอาชีพ ฯลฯ	๓๐๐,๐๐๐	ประชากร ม.๑			/				/	
๗	โครงการชุมชนปลอดภัยด้านอุบัติเหตุและความปลอดภัยทางถนน ฯลฯ	๓๐๐,๐๐๐	ประชากร ม.๑				/			/	
๘	โครงการพัฒนาศักยภาพของผลิตภัณฑ์ในชุมชนหรือการแปรรูปเพิ่มมูลค่าสินค้าการเกษตร	๕๐๐,๐๐๐	ประชากร ม.๑	/						/	
๙	โครงการพัฒนาอาชีพที่มีกลุ่มอาชีพในชุมชนรองรับ	๕๐๐,๐๐๐	ประชากร ม.๑	/							

๑๐	โครงการพัฒนาศักยภาพผู้นำชุมชน กลุ่ม องค์กร และเครือข่าย	๓๐๐,๐๐๐	ประชากร ม.๑					/		/	
----	--	---------	-------------	--	--	--	--	---	--	---	--

๓.๒ โครงการ/กิจกรรม แยกตามด้าน

๑. ด้านเศรษฐกิจ

ลำดับที่	ชื่อโครงการ	งบประมาณ	เป้าหมาย/ ระยะเวลาดำเนินการ	รายละเอียด/วิธีดำเนินการ	วิธีการดำเนินการ (ระบุ ✓)			หมายเหตุ (หน่วยดำเนินงาน)
					ทำเอง	ทำร่วม	หน่วยงานอื่นทำให้	
๑	โครงการชุดบ่อเลี้ยงปลาของชุมชนและ โรงเรียนเลี้ยงไก่	๔๐๐,๐๐๐	พ.ศ.๒๕๖๔ - ๒๕๖๖	จัดประชุมประชากร , ดำเนิน ตามกิจกรรม , สรุปรโครงการ , ประเมินโครงการ		/		
๒	โครงการสร้างกิจกรรมในชุมชนที่ ก่อให้เกิดรายได้ การปลูกพืชสมุนไพร	๕๐๐,๐๐๐	พ.ศ.๒๕๖๔ - ๒๕๖๖	จัดประชุมประชากร , ดำเนิน ตามกิจกรรม , สรุปรโครงการ , ประเมินโครงการ		/		
๓	โครงการพัฒนาศักยภาพของ ผลิตภัณฑ์ในชุมชนหรือการแปรรูปเพิ่ม มูลค่าสินค้าการเกษตร	๕๐๐,๐๐๐	พ.ศ.๒๕๖๔ - ๒๕๖๖	จัดประชุมประชากร , ดำเนิน ตามกิจกรรม , สรุปรโครงการ , ประเมินโครงการ		/		
๔	โครงการพัฒนาอาชีพที่มีกลุ่มอาชีพใน ชุมชนรองรับ	๕๐๐,๐๐๐	พ.ศ.๒๕๖๔ - ๒๕๖๖	จัดประชุมประชากร , ดำเนิน ตามกิจกรรม , สรุปรโครงการ , ประเมินโครงการ		/		

๒. ด้านสังคมและคุณภาพชีวิต

ลำดับที่	ชื่อโครงการ	งบประมาณ	เป้าหมาย/ ระยะเวลาดำเนินการ	รายละเอียด/วิธีดำเนินการ	วิธีการดำเนินการ (ระบุ ✓)			หมายเหตุ (หน่วยดำเนินงาน)
					ทำเอง	ทำร่วม	หน่วยงานอื่นทำให้	
๑	โครงการป้องกันและแก้ไข ปัญหายาเสพติด	๓๐๐,๐๐๐	พ.ศ.๒๕๖๔ - ๒๕๖๖	จัดประชุมประชากร , ดำเนิน ตามกิจกรรม , สรุปลโครงการ , ประเมินโครงการ		/		

๓. ด้านทรัพยากรธรรมชาติและสิ่งแวดล้อม

ลำดับที่	ชื่อโครงการ	งบประมาณ	เป้าหมาย/ ระยะเวลาดำเนินการ	รายละเอียด/วิธีดำเนินการ	วิธีการดำเนินการ (ระบุ ✓)			หมายเหตุ (หน่วยดำเนินงาน)
					ทำเอง	ทำร่วม	หน่วยงานอื่นทำให้	
๑	โครงการส่งเสริมการศึกษาการ เรียนรู้และภูมิปัญญาในท้องถิ่น	๔๐๐,๐๐๐	พ.ศ.๒๕๖๔ - ๒๕๖๖	จัดประชุมประชากร , ดำเนิน ตามกิจกรรม , สรุปรโครงการ , ประเมินโครงการ		/		
๒	โครงการอนุรักษ์ฟื้นฟู ทรัพยากรธรรมชาติและ สิ่งแวดล้อม	๓๐๐,๐๐๐	พ.ศ.๒๕๖๔ - ๒๕๖๖	จัดประชุมประชากร , ดำเนิน ตามกิจกรรม , สรุปรโครงการ , ประเมินโครงการ		/		
๓	โครงการคลินิกอาชีพ ฯลฯ	๓๐๐,๐๐๐	พ.ศ.๒๕๖๔ - ๒๕๖๖	จัดประชุมประชากร , ดำเนิน ตามกิจกรรม , สรุปรโครงการ , ประเมินโครงการ		/		

๔. ด้านความมั่นคงและความสงบเรียบร้อย

ลำดับที่	ชื่อโครงการ	งบประมาณ	เป้าหมาย/ ระยะเวลาดำเนินการ	รายละเอียด/วิธีดำเนินการ	วิธีการดำเนินการ (ระบุ ✓)			หมายเหตุ (หน่วยดำเนินงาน)
					ทำเอง	ทำร่วม	หน่วยงานอื่นทำให้	
๑	โครงการชุมชนปลอดภัยด้าน อุบัติเหตุและความปลอดภัยทาง ถนน ฯลฯ	๓๐๐,๐๐๐	พ.ศ.๒๕๖๔ - ๒๕๖๖	จัดประชุมประชากร , ดำเนิน ตามกิจกรรม , สรุปรโครงการ , ประเมินโครงการ		/		

๕. ด้านบริหารจัดการ

ลำดับที่	ชื่อโครงการ	งบประมาณ	เป้าหมาย/ ระยะเวลาดำเนินการ	รายละเอียด/วิธีดำเนินการ	วิธีการดำเนินการ (ระบุ ✓)			หมายเหตุ (หน่วยดำเนินงาน)
					ทำเอง	ทำร่วม	หน่วยงานอื่นทำให้	
๑	โครงการพัฒนาศักยภาพผู้นำ ชุมชน กลุ่ม องค์กร และ เครือข่าย	๓๐๐,๐๐๐	พ.ศ.๒๕๖๔ - ๒๕๖๖	จัดประชุมประชากร , ดำเนิน ตามกิจกรรม , สรุปรโครงการ , ประเมินโครงการ		/		

ส่วนที่ ๔ การทบทวนแผนพัฒนาหมู่บ้าน

(ให้หมู่บ้านมีการทบทวนแผนพัฒนาหมู่บ้านเป็นประจำ อย่างน้อยปีละ ๑ ครั้ง เพื่อให้แผนพัฒนาหมู่บ้านเป็นปัจจุบันและมีข้อมูลที่สอดคล้องกับข้อเท็จจริง)

วัน/เดือน/ปี	ทบทวนครั้งที่	มติที่ประชุม	จำนวน ผู้เข้าร่วม ประชุม	หมายเหตุ
๒๕ ก.พ. ๒๕๖๔	๑	เห็นชอบ	๕๓	
๑๒ มี.ค. ๒๕๖๔	๒	เห็นชอบ	๗	

บันทึกรายงานการประชุมประชาคมเพื่อบูรณาการจัดทำแผนพัฒนาหมู่บ้าน
บ้านหนองมะแซว หมู่ที่ ๑ ตำบลหนองมะแซว
อำเภอเมือง จังหวัดอำนาจเจริญ
วันที่ ๒๕ เดือนกุมภาพันธ์ พ.ศ.๒๕๖๔
ณ.ศาลาประชาคม หมู่ที่ ๑

เริ่มประชุมเวลา ๑๙.๐๐ น.

๑. เมื่อประชาชนมาพร้อมแล้ว ผู้ใหญ่บ้าน/ประธานคณะกรรมการการหมู่บ้าน ทำหน้าที่ประธานที่ประชุม กล่าวเปิดการประชุมประชาคม และสรุปข้อมูลพื้นฐานของหมู่บ้าน

๑.๑ ข้อมูลทั่วไปของหมู่บ้าน

๑.๑.๑ ครัวเรือนทั้งหมดในหมู่บ้าน จำนวน ๑๐๐ ครัวเรือน

๑.๑.๒ ผู้แทนครัวเรือนที่เข้าร่วมประชุม จำนวน ๕๓ คน คิดเป็นร้อยละ ๕๓

๒. ประธานที่ประชุม ขอให้ที่ประชุมพิจารณาทบทวน ปรับปรุง ข้อมูล/ความต้องการของประชาชน โดยขอให้ทุกภาคส่วน คณะทำงานทุกด้านของคณะกรรมการหมู่บ้านรวบรวมแผนฯ ทั้งหมดที่มีในหมู่บ้านและร่วมกันเสนอความต้องการ/โครงการเพิ่มเติม เพื่อให้ที่ประชุมประชาคม

- จัดหมวดหมู่ข้อมูล
- วิเคราะห์ปัญหาเพื่อตักผลึกข้อมูล
- จัดลำดับความสำคัญ
- เสนอแนะแนวทางแก้ไข ทิศทางการพัฒนาหมู่บ้าน/ชุมชนในอนาคต

๓. ที่ประชุมฯ ได้ร่วมกันวิเคราะห์ข้อมูล และจัดลำดับความต้องการ/โครงการ ของแผนพัฒนาออกเป็น

๑) ความต้องการ/โครงการ ด้านเศรษฐกิจ

๑.๑ โครงการชุดบ่อเลี้ยงปลาของชุมชนและโรงเรียนเลี้ยงไก่ งบประมาณ ๔๐๐,๐๐๐ บาท

๑.๒ โครงการสร้างกิจกรรมในชุมชนที่ก่อให้เกิดรายได้ การปลูกพืชสมุนไพร

งบประมาณ ๕๐๐,๐๐๐ บาท

๑.๓ โครงการพัฒนาศักยภาพของผลิตภัณฑ์ในชุมชนหรือการแปรรูปเพิ่มมูลค่าสินค้าการเกษตร

งบประมาณ ๕๐๐,๐๐๐ บาท

๑.๔ โครงการพัฒนาอาชีพที่มีกลุ่มอาชีพในชุมชนรองรับ งบประมาณ ๕๐๐,๐๐๐ บาท

๒) ความต้องการ/โครงการ ด้านสังคมและคุณภาพชีวิต

๒.๑ โครงการป้องกันและแก้ไขปัญหายาเสพติด งบประมาณ ๓๐๐,๐๐๐ บาท

๓) ความต้องการ/โครงการ ด้านทรัพยากรธรรมชาติและสิ่งแวดล้อม

๓.๑ โครงการส่งเสริมการศึกษาการเรียนรู้และภูมิปัญญาในท้องถิ่น งบประมาณ ๔๐๐,๐๐๐ บาท

๓.๒ โครงการอนุรักษ์ฟื้นฟูทรัพยากรธรรมชาติและสิ่งแวดล้อม งบประมาณ ๓๐๐,๐๐ บาท

๓.๓ โครงการคลินิกอาชีพ ฯลฯ งบประมาณ ๓๐๐,๐๐๐ บาท

๔) ความต้องการ/โครงการ ด้านความมั่นคงและความสงบเรียบร้อย

๔.๑ โครงการชุมชนปลอดภัยด้านอุบัติเหตุและความปลอดภัยทางถนน ฯลฯ งบประมาณ

๓๐๐,๐๐ บาท

๕) ความต้องการ/โครงการ **ด้านบริหารจัดการ**

๕.๑ โครงการพัฒนาศักยภาพผู้นำชุมชน กลุ่ม องค์กร และเครือข่าย งบประมาณ ๓๐๐,๐๐๐ บาท

๔. ปัญหาที่พบในที่ประชุม

- (๑) การจัดงบประมาณลงสู่หมู่บ้านไม่เพียงพอต่อความต้องการของประชาชน
- (๒) ประชาชนในหมู่บ้านว่างงานขาดรายได้ รายได้ไม่พอใช้ในครัวเรือน

๕. ข้อเสนอแนะเพิ่มเติม

- (๑) การจัดสรรงบประมาณลงสู่หมู่บ้านให้ตรงกับความต้องการของประชาชน
- (๒) อยากรให้ประชาชนผู้ว่างงานมีงานทำเพื่อสร้างรายได้

ปิดประชุม เวลา ๒๑.๑๐ น.

(ลงชื่อ)ผู้บันทึกรายงานการประชุม

(นายนันทะ วิเศษรัตน์)

โทร. ๐๘๘-๗๙๗-๔๒๓๒

วันที่ ๒๕ เดือน กุมภาพันธ์ พ.ศ. ๒๕๖๔

(ลงชื่อ)เลขานุการ กม.

(นางเยาวลักษณ์ ก้อนทอง)

โทร. ๐๘๗-๙๕๘-๒๒๐๘

วันที่ ๒๕ เดือน กุมภาพันธ์ พ.ศ. ๒๕๖๔

(ลงชื่อ)ตัวแทนผู้เข้าร่วมประชุมฯ

(นายสมทรง สุวะรักษ์)

โทร. ๐๘๘-๑๒๐-๗๕๓๒

วันที่ ๒๕ เดือน กุมภาพันธ์ พ.ศ. ๒๕๖๔

(ลงชื่อ)ประธาน กม.

(นายประสาท โสภากาศ)

โทร. ๐๘๘-๗๙๗-๔๔๙๒

วันที่ ๒๕ เดือน กุมภาพันธ์ พ.ศ. ๒๕๖๔

ภาคผนวก



ประชุมการจัดทำแผนพัฒนาหมู่บ้าน

