



รายงานสรุปผลการประเมินประสิทธิภาพของ  
องค์กรปกครองท้องถิ่น  
(Lococal Performance Assessment : LPA)

ประจำปี ๒๕๖๒

องค์การบริหารส่วนตำบลหนองมะแซว

อำเภอเมือง จังหวัดอำนาจเจริญ

เมื่อวันที่ ๒๘ มิถุนายน ๒๕๖๒

ณ ห้องประชุมสภาองค์การบริหารส่วนตำบลหนองมะแซว

จัดทำโดย..สำนักปลัด..

องค์การบริหารส่วนตำบลหนองมะแซว

## คำนำ

รายงานผลสรุปผลการประเมินประสิทธิภาพขององค์กรปกครองส่วนท้องถิ่น (Local Performance Assessment : LPA) ประจำปี ๒๕๖๒ ฉบับนี้ เป็นผลการตรวจประเมินขององค์การบริหารส่วนตำบลหนองมะแซว ตามโครงการการประเมินประสิทธิภาพขององค์กรปกครองส่วนท้องถิ่น (Local Performance Assessment : LPA) ประจำปี ๒๕๖๒ ของกรมส่งเสริมการปกครองท้องถิ่น ซึ่งทีมตรวจประเมินประสิทธิภาพของจังหวัดอำนาจเจริญได้ตรวจประเมินองค์การบริหารส่วนตำบลหนองมะแซว เมื่อวันที่ ๒๘ มิถุนายน ๒๕๖๒ ณ ห้องประชุมสภาองค์การบริหารส่วนตำบลหนองมะแซว

สำนักปลัดองค์การบริหารส่วนตำบลหนองมะแซว ได้ดำเนินการจัดทำรายงานสรุปผลการประเมินขององค์การบริหารส่วนตำบลหนองมะแซวเพื่อเป็นข้อมูลแก่ทุกส่วนราชการในการนำไปใช้เป็นแนวทางในการปฏิบัติงาน และเป็นประโยชน์ในการปรับปรุงประสิทธิภาพ และประสิทธิผลในการปฏิบัติงานราชการต่อไป

สำนักปลัดองค์การบริหารส่วนตำบลหนองมะแซว

## สารบัญ

เรื่อง	หน้า
ที่มา	๑
รายงานผลการประเมิน	๑
ข้อเสนอแนะ วิธีการปฏิบัติราชการในประเด็นสำคัญ	๔
สถิติแสดงผลการประเมินย้อนหลัง ๓ ปี	๘

**การประเมินประสิทธิภาพขององค์กรปกครองส่วนท้องถิ่น  
(Local Performance Assessment : LPA) ประจำปี ๒๕๖๒**

**ที่มา**

กรมส่งเสริมการปกครองส่วนท้องถิ่น ได้มีการกำหนดระบบการติดตามประเมินผลการดำเนินงานขององค์กรปกครองส่วนท้องถิ่นในรูปแบบของการ “ประเมินมาตรฐานการปฏิบัติราชการและนิเทศองค์กรปกครองส่วนท้องถิ่น” หรือ “การประเมิน Core Team” ตั้งแต่ปีงบประมาณ พ.ศ.๒๕๔๙ เป็นต้นมา ในปีงบประมาณ พ.ศ. ๒๕๕๙ กรมส่งเสริมการปกครองท้องถิ่นได้เปลี่ยนชื่อการประเมิน Core Team เป็น “การประเมินประสิทธิภาพขององค์กรปกครองส่วนท้องถิ่น” (สถ-อปท) หรือ “Local Performance Assessment” (LPA) โดยมีการพัฒนารูปแบบการประเมินให้มีความสอดคล้องกับนโยบายสำคัญของรัฐบาลและส่งเสริมการมีส่วนร่วมของประชาชน โดยกำหนดให้มีผู้นำชุมชนเป็นส่วนหนึ่งของทีมประเมินด้วย

ในการนี้ตามโครงการประเมินประสิทธิภาพขององค์กรปกครองส่วนท้องถิ่น (Local Performance Assessment : LPA)ประจำปี ๒๕๖๒ ได้จัดให้มีการประเมินประสิทธิภาพขององค์กรปกครองส่วนท้องถิ่นทุกแห่ง และเมืองพัทยา จำนวน ๕ ด้าน ประกอบด้วย ด้านการบริหารจัดการ ด้านการบริหารงานบุคคลและงานกิจการสภา ด้านการบริหารการเงินและการคลัง ด้านการบริการสาธารณะ และด้านธรรมาภิบาล ตามแบบที่กรมส่งเสริมการปกครองท้องถิ่นกำหนด โดยให้สำนักงานส่งเสริมการปกครองท้องถิ่นจังหวัดอำนาจเจริญ ได้แต่งตั้งทีมประเมินประสิทธิภาพขององค์กรปกครองส่วนท้องถิ่น (Local Performance Assessment : LPA) ประจำปีงบประมาณ พ.ศ. ๒๕๖๒ ตามคำสั่งจังหวัดอำนาจเจริญ ที่ ๑๓๙๙/๒๕๖๒ ลงวันที่ ๑๗ เมษายน ๒๕๖๒ ทีมที่ ๕ รับผิดชอบการตรวจประเมินประสิทธิภาพขององค์กรปกครองส่วนท้องถิ่นในพื้นที่ตำบลหนองมะแซว อำเภอเมือง จังหวัดอำนาจเจริญ ประกอบด้วย

๑. นายเกษม พันธุ์มณฑา
๒. นายชิราวุธ ผากา
๓. นางสาวหิรัญญา ภาะราช
๔. นางสาวพัชรียา จอมใจทิพย์

โดยทีมประเมินได้ตรวจประเมินประสิทธิภาพขององค์การบริหารส่วนตำบลหนองมะแซว เมื่อวันที่ ๒๘ มิถุนายน ๒๕๖๒ ตั้งแต่เวลา ๐๙.๐๐ – ๑๗.๐๐ น. ณ ห้องประชุมสภาองค์การบริหารส่วนตำบลหนองมะแซว

**การประเมินประสิทธิภาพขององค์กรปกครองส่วนท้องถิ่น**  
(Local Performance Assessment : LPA) ประจำปี ๒๕๖๒

ตามที่คณะประเมินประสิทธิภาพขององค์กรปกครองส่วนท้องถิ่น (Local Performance Assessment : LPA) ประจำปี ๒๕๖๒ ของจังหวัดอำนาจเจริญ ได้เข้าตรวจประเมินองค์การบริหารส่วนตำบลหนองมะแซว เมื่อวันที่ ๑๘ กรกฎาคม ๒๕๖๒ เวลา ๐๙.๐๐ – ๑๗.๐๐ น. ณ ห้องประชุมสภาองค์การบริหารส่วนตำบลหนองมะแซว โดยองค์การบริหารส่วนตำบลหนองมะแซวได้จัดเตรียมเอกสารหลักฐานตามตัวชี้วัดในรูปแบบประเมิน และมอบหมายให้ผู้รับผิดชอบงานที่เกี่ยวข้องชี้แจงข้อมูลประกอบการประเมิน ประกอบด้วย

**ด้านที่ ๑** การบริหารจัดการ มอบหมายให้สำนักปลัดองค์การบริหารส่วนตำบลหนองมะแซว

**ด้านที่ ๒** ด้านการบริหารงานบุคคลและกิจการสภา มอบหมายให้ฝ่ายกิจการสภาองค์การบริหารส่วนตำบลหนองมะแซว สำนักปลัดองค์การบริหารส่วนตำบลหนองมะแซว

**ด้านที่ ๓** ด้านการบริหารงานการเงินและการคลัง มอบหมายให้กองคลังองค์การบริหารส่วนตำบลหนองมะแซว

**ด้านที่ ๔** ด้านการบริการสาธารณะ มอบหมายให้กองการศึกษา ศาสนาและวัฒนธรรม งานพัฒนาชุมชน กองช่าง และกองสาธารณสุข

**ด้านที่ ๕** ด้านธรรมาภิบาล มอบหมายให้ศูนย์อำนวยการแก้ไขปัญหาเรื่องราวร้องทุกข์สำนักปลัดองค์การบริหารส่วนตำบลหนองมะแซว

ผลการประเมินประสิทธิภาพขององค์การบริหารส่วนตำบลหนองมะแซว ประจำปี ๒๕๖๒ ปรากฏดังนี้

ด้านที่	หัวข้อ	คะแนนเต็ม	คะแนนที่ได้	ร้อยละ
๑	ด้านการบริหารจัดการ	๑๔๐	๑๒๗	๙๐.๗๑
๒	ด้านการบริหารงานบุคคลและกิจการสภา	๒๒๕	๒๑๗	๙๖.๔๔
๓	ด้านการบริหารงานการเงินและการคลัง	๒๑๕	๑๖๕	๗๖.๗๔
๔	ด้านการบริการสาธารณะ	๓๙๐	๓๘๔	๙๘.๔๖
๕	ด้านธรรมาภิบาล	๖๕	๕๘	๘๙.๒๓
<b>รวม</b>		<b>๑,๐๓๕</b>	<b>๙๕๑</b>	<b>๙๑.๘๘</b>

โดยผลคะแนนการประเมินประสิทธิภาพขององค์กรปกครองส่วนท้องถิ่น (Local Performance Assessment : LPA) ในแต่ละด้านต้องได้รับผลคะแนนไม่น้อยกว่าร้อยละ ๖๐ เพื่อขอรับการประเมินประสิทธิภาพและประสิทธิผลการปฏิบัติราชการ ประจำปี ๒๕๖๒ และคะแนนของทุกด้านรวมกันจะนำไปรวมกับผลคะแนนการประเมินประสิทธิภาพและประสิทธิผลการปฏิบัติราชการประจำปี ๒๕๖๒ เพื่อขอรับเงินรางวัลประจำปี ในการนี้เพื่อให้มีการพัฒนาและปรับปรุงการปฏิบัติราชการให้มีประสิทธิภาพเพิ่มขึ้น กองการเจ้าหน้าที่จึงได้สรุปประเด็นที่ควรปรับปรุงแก้ไข ตามตัวชี้วัดของกรมส่งเสริมการปกครองท้องถิ่น ประจำปี ๒๕๖๒ ซึ่งคณะตรวจประเมินได้ให้ข้อเสนอแนะแนวทางปฏิบัติราชการเพื่อประโยชน์ในการปฏิบัติงานและการเตรียมรับการตรวจประเมินฯ ในปีต่อไป

รายละเอียดผลคะแนนการประเมินประสิทธิภาพขององค์กรปกครองส่วนท้องถิ่น  
(Local Performance Assessment : LPA) ประจำปี ๒๕๖๒  
องค์การบริหารส่วนตำบลหนองมะแซว อำเภอเมืองอำนาจเจริญ จังหวัดอำนาจเจริญ  
เมื่อวันที่ ๒๘ มิถุนายน ๒๕๖๒

ด้านที่	หัวข้อ	คะแนนเต็ม	คะแนนที่ได้	ร้อยละ
๑	ด้านการบริหารจัดการ	๑๔๐	๑๒๗	๙๐.๗๑
๒	ด้านการบริหารงานบุคคลและกิจการสภา	๒๒๕	๒๑๗	๙๖.๔๔
๓	ด้านการบริหารงานการเงินและการคลัง	๒๑๕	๑๖๕	๗๖.๗๔
๔	ด้านการบริการสาธารณะ	๓๙๐	๓๘๔	๙๘.๔๖
๕	ด้านธรรมาภิบาล	๖๕	๕๘	๘๙.๒๓
<b>รวม</b>		<b>๑,๐๓๕</b>	<b>๙๕๑</b>	<b>๙๑.๘๘</b>

**ด้านที่ ๑ การบริหารจัดการ**

ลำดับ	หัวข้อการประเมิน	คะแนนเต็ม	คะแนนที่ได้
๑	การวางแผนพัฒนาท้องถิ่น	๔๐	๓๓
๒	การจัดทำฐานข้อมูลที่สำคัญ	๕	๓
๓	การจัดการข้อร้องเรียน	๑๐	๑๐
๔	การบริการประชาชน	๑๕	๑๕
๕	ระบบการควบคุมภายในและการตรวจสอบภายใน	๑๕	๑๕
๖	การประเมินผลการปฏิบัติงาน	๑๕	๑๓
๗	การเพิ่มประสิทธิภาพในการบริหารงาน	๒๐	๑๘
๘	การปรับปรุงภารกิจ	๑๐	๑๐
๙	การดำเนินงานตามนโยบายของจังหวัด	๑๐	๑๐
<b>รวม</b>		<b>๑๔๐</b>	<b>๑๒๗</b>
<b>ร้อยละ</b>			<b>๙๐.๗๑</b>

**ด้านที่ ๒ การบริหารงานบุคคลและกิจการสภา**

ลำดับ	หัวข้อการประเมิน	คะแนนเต็ม	คะแนนที่ได้
๑	ความสอดคล้องเชิงยุทธศาสตร์	๕๕	๕๑
๒	ประสิทธิภาพของการบริหารทรัพยากรบุคคล	๔๕	๔๕
๓	คุณภาพชีวิตและความสมดุลของชีวิตกับการทำงาน	๒๕	๒๓
๔	ประสิทธิผลของการบริหารทรัพยากรบุคคล	๒๐	๒๐
๕	ความพร้อมรับมือข้อขัดข้องด้านการบริหารทรัพยากรบุคคล	๑๐	๑๐
๖	การดำเนินกิจการสภาท้องถิ่น	๗๐	๖๘
<b>รวม</b>		<b>๒๑๕</b>	<b>๒๑๗</b>
<b>ร้อยละ</b>			<b>๙๖.๔๔</b>

### ด้านที่ ๓ การบริหารงานการเงินและการคลัง

ลำดับ	หัวข้อการประเมิน	คะแนนเต็ม	คะแนนที่ได้
๑	การจัดเก็บรายได้	๖๕	๕๖
๒	การจัดทำงบประมาณ	๒๐	๑๓
๓	การพัสดุ	๑๕	๑๑
๔	การบริหารการเงินและบัญชี		
	๔.๑ การบริหารรายจ่าย	๒๕	๖
	๔.๒ การจัดทำบัญชีและรายงานการเงิน	๔๐	๓๐
๕	บำเหน็จบำนาญข้าราชการส่วนท้องถิ่น	๒๐	๑๘
๖	ผลสัมฤทธิ์ (การเพิ่มขึ้นของรายได้)		
	๖.๑ ข้อทักท้วงการประเมิน	๒๕	๒๓
	๖.๒ การเพิ่มขึ้นของรายได้	๑๕	๖
รวม		๒๒๕	๑๖๓
ร้อยละ			๗๒.๔๔

### ด้านที่ ๔ การบริการสาธารณะ

ลำดับ	หัวข้อการประเมิน	คะแนนเต็ม	คะแนนที่ได้
๑	โครงสร้างพื้นฐาน	๖๕	๖๕
๒	งานส่งเสริมคุณภาพชีวิต	๑๕๕	๑๕๑
๓	การวางแผนการส่งเสริมการลงทุนพาณิชย์ยกรรมและการท่องเที่ยว	๒๐	๒๐
๔	การส่งเสริม ศิลปะ วัฒนธรรม ประเพณี ศาสนา และภูมิปัญญาท้องถิ่น	๑๕	๑๕
๕	การจัดระเบียบชุมชนและรักษาความสงบเรียบร้อย	๔๐	๔๐
๖	การบริหารจัดการและการอนุรักษ์ทรัพยากรธรรมชาติและสิ่งแวดล้อม	๙๕	๙๓
รวม		๓๙๐	๓๘๔
ร้อยละ			๙๘.๔๖

### ด้านที่ ๕ ธรรมาภิบาล

ลำดับ	หัวข้อการประเมิน	คะแนนเต็ม	คะแนนที่ได้
๑	นโยบายและการจัดกิจกรรม	๒๕	๒๐
๒	การเปิดเผยข้อมูลข่าวสารและการมีส่วนร่วม	๑๕	๑๕
๓	มาตรฐานการให้บริการ	๑๐	๑๐
๔	การมีระบบ/กลไกจัดการกับเรื่องร้องเรียน	๑๐	๘
๕	การถูกข่มขู่ความผิด	๕	๕
รวม		๖๕	๕๘
ร้อยละ			๘๙.๒๓

**ข้อเสนอแนะ วิธีการปฏิบัติราชการในประเด็นสำคัญที่องค์การบริหารส่วนตำบลหนองมะเขวยังดำเนินการ  
ไม่ครบถ้วนในการประเมินประสิทธิภาพขององค์กรปกครองส่วนท้องถิ่น (Local Performance  
Assessment : LPA) ประจำปี ๒๕๖๒ตามเกณฑ์การประเมิน ของกรมส่งเสริมการปกครองส่วนท้องถิ่น  
ด้านที่ ๑ การบริหารจัดการ**

**๑. การวางแผนพัฒนาท้องถิ่น**

- ควรดำเนินการจัดทำแผนพัฒนาท้องถิ่นสี่ปี ตามกรอบระยะเวลาที่กำหนด ตามหนังสือด่วนที่สุด มท ๐๘๑๐.๒/ว ๕๗๙๗ ลว ๑๐ ต.ค.๒๕๕๙ เรื่องซักซ้อมการจัดทำและประสานแผนพัฒนาท้องถิ่นสี่ปี (พ.ศ. ๒๕๖๑-๒๕๖๔) ขององค์กรปกครองส่วนท้องถิ่น ตามระเบียบกระทรวงมหาดไทยว่าด้วยการจัดทำแผนพัฒนาขององค์กรปกครองส่วนท้องถิ่น (ฉบับที่ ๒) พ.ศ.๒๕๕๙ โดยเคร่งครัด
- ควรนำโครงการพัฒนาท้องถิ่นสี่ปี (พ.ศ. ๒๕๖๑-๒๕๖๔) มาดำเนินการตามแผนโดยใช้เงินงบประมาณรายจ่ายประจำปี/เพิ่มเติม หรือเงินนอกงบประมาณ(เฉพาะโครงการที่กำหนดไว้ในแผนพัฒนาฯ ปี ๒๕๖๑)มาดำเนินการให้มากกว่าร้อยละ ๗๐

**๓.จัดการข้อร้องเรียน**

- ควรดำเนินการจัดการข้อร้องเรียนให้ลุล่วง โดยจัดทำบัญชีรับเรื่องร้องเรียนร้องทุกข์ร้องเรียน และดำเนินการแก้ไขปัญหา หรือแจ้งผลความคืบหน้าให้แก่ประชาชนทราบทุกเรื่อง ภายใน ๑๕ วัน ร้อยละ ร้อยของจำนวนเรื่องร้องเรียนร้องทุกข์ที่ปรากฏในบัญชี หรือไม่มีข้อร้องทุกข์/ร้องเรียน

**๖. การประเมินผลการปฏิบัติงาน**

- การดำเนินการจัดทำข้อตกลงในการปฏิบัติราชการระหว่างส่วนราชการกับผู้บริหารท้องถิ่นควรมีการปฏิบัติตามข้อตกลงและการจัดทำและรายงานผลการปฏิบัติราชการให้ผู้บริหารทราบ
- ๙. การดำเนินงานตามนโยบายของจังหวัด
- การดำเนินการตามนโยบายจังหวัดอำนาจเจริญ โดยการรณรงค์ให้เกิดระบบบริหารจัดการขยะเปียก (ถังขยะเปียก) ควรมีการดำเนินการลดปริมาณและคัดแยกขยะอินทรีย์ หรือขยะเปียกในครัวเรือนในครัวเรือนครบทุกครัวเรือนคิดเป็นร้อยละ๑๐๐
- การดำเนินการโครงการส่งเสริมการเรียนรู้เด็กปฐมวัย ท้องถิ่นไทย ผ่านการเล่น ประจำปีงบประมาณ พ.ศ.๒๕๖๒ ควรมีการดำเนินการสร้างสนามเด็กเล่นสร้างปัญญา อย่างน้อย ๑ แห่ง

**ด้านที่ ๒ การบริหารงานบุคคลและกิจการสภา**

**การบริหารงานบุคคล**

- ควรออกคำสั่งเลื่อนชั้นภายใน ๑๕ วัน ทำการนับตั้งแต่สิ้นรอบการประเมิน (ทั้ง ๒ รอบการประเมิน)
- ภาระค่าใช้จ่ายด้านบุคลากรและประโยชน์ตอบแทนอื่นไม่ควรเกินกว่าร้อยละ ๒๕

**๓.คุณภาพชีวิตและความสมดุลของชีวิตการทำงาน**

- ควรมีการประชุมร่วมกันระหว่างผู้บริหารกับหัวหน้าส่วนราชการทุกส่วน(สำนัก/กอง/ฝ่าย) อย่างน้อยเดือนละ ๑ ครั้ง และหัวหน้าส่วนราชการแต่ละส่วนไปประชุมชี้แจงผู้ใต้บังคับบัญชา อย่างน้อยเดือนละ ๑ ครั้ง โดยการประชุมดังกล่าวมีการชี้แจงนโยบายและติดตามผลการดำเนินงาน

**ด้านที่ ๓ การบริหารงานการเงินและการคลัง**

**๑. การจัดเก็บรายได้**

- ควรมีการประชาสัมพันธ์การจัดเก็บภาษีในรูปแบบต่างๆ ในครอบคลุม โดยสื่อประชาสัมพันธ์ ๘รูปแบบขึ้นไป



➤ ควรจัดเก็บค่าธรรมเนียมและใบอนุญาตตาม พรบ. การสาธารณสุข พ.ศ. ๒๕๓๕ ให้เพิ่มขึ้นจาก ปี ๒๕๖๐ ร้อยละ ๑๐ ขึ้นไปหรือเก็บได้เต็มครบจำนวนผู้อยู่ในข่ายชำระค่าธรรมเนียม

➤ ไม่ควรมีลูกหนี้ค้างชำระภาษีเกินกว่า ๓ ปี เทียบกับอัตราร้อยละของผู้ชำระภาษีปีปัจจุบัน

## ๒. จัดทำงบประมาณ

➤ ควรจัดทำข้อบัญญัติงบประมาณรายจ่ายประจำปี ให้สามารถใช้ทันได้ในวันที่ ๑ ตุลาคม และส่งสำเนาประกาศให้ผู้กำกับดูแล และจัดทำรายงานข้อมูลเผยแพร่ประชาชนใน ๓๐ วัน หลังสิ้นสุดปีงบประมาณประจำปี และจัดส่งสำเนาประกาศให้ผู้กำกับดูแลภายใน ๗ วันนับตั้งแต่วันประกาศ

➤ ไม่ควรมีการโอนงบประมาณรายจ่ายประจำปี ข้ามหมวดรายจ่าย เกินกว่า ๔ รายการ

## ๓. การพัสดุ

➤ การตรวจสอบพัสดุประจำปี เจ้าหน้าที่ผู้รับผิดชอบในการตรวจสอบพัสดุควรเสนอรายงานผลการตรวจสอบต่อผู้แต่งตั้งภายใน ๒๐ วัน ทำการ นับตั้งแต่วันเริ่มดำเนินการตรวจสอบพัสดุ

## ๔. การบริหารการเงินและการบัญชี

➤ ควรนเบิกจ่ายงบประมาณในข้อบัญญัติงบประมาณรายจ่ายประจำปี ขององค์การบริหารส่วนตำบลหนองมแซว ให้มากกว่าร้อยละ ๙๐ ขึ้นไป

➤ ควรมีการจัดทำแผนการใช้จ่ายเงินต่อหน่วยงานคลังทุกไตรมาส และเบิกเงิน ๔ ประเภท (ค่าตอบแทน ค่าใช้สอย ค่าวัสดุ ค่าครุภัณฑ์ ที่ดินและสิ่งก่อสร้าง) เป็นไปตามแผนการใช้จ่ายเงินร้อยละ ๘๐ ขึ้นไป

ไม่ควรมีการกั้นเงินงบประมาณรายจ่ายประจำปีและงบประมาณรายจ่ายเพิ่มเติม กรณียังไม่ก่อนนี้ ผูกพันในหมวดค่าครุภัณฑ์ที่ดินและสิ่งก่อสร้าง เป็นอัตราร้อยละของงบประมาณรายจ่ายประจำปีและงบประมาณรายจ่ายเพิ่มเติม

➤ ควรมีการใช้จ่ายงบประมาณรายจ่ายหมวดค่าครุภัณฑ์ที่ดิน สิ่งก่อสร้างที่มีใช้รายจ่ายประจำปีพิจารณาจากการเบิกจ่ายปีงบประมาณ (ไม่รวมการกั้นเงินเหลือปี) ร้อยละ ๘๐ ขึ้นไป

➤ การบันทึกข้อมูลผู้เสียภาษีโรงเรียนและที่ดิน ภาษีบำรุงท้องที่และภาษีป้าย ควรบันทึกข้อมูลให้ได้ร้อยละ ๑๐๐ ซึ่งผู้ที่อยู่ในข่ายต้องชำระภาษี

➤ ควรปิดบัญชีและจัดทำงบแสดงฐานะทางการเงินประจำปี ในระบบบัญชีคอมพิวเตอร์ของ อปท.

(e - laas) มีงบทดลองตรง และหมายเหตุ ๔ หมายเหตุ ได้แก่ งบทรัพย์สิน รายจ่ายค้างจ่าย รายได้จากรัฐบาลค้างรับ และลูกหนี้ค่าภาษี

## ๕. บำเหน็จบำนาญข้าราชการส่วนท้องถิ่น

➤ ควรจัดส่งเงินสมทบกองทุนบำเหน็จบำนาญฯ ประจำปี ให้ครบถ้วนถูกต้องตามอัตราและระยะเวลาที่กฎหมายกำหนด

## ๖. ผลสัมฤทธิ์

➤ ควรมีการดำเนินการตามข้อทักท้วงของหน่วยที่ตรวจสอบและดำเนินการแจ้งให้ทราบภายใน ๖๐ วัน

➤ การเพิ่มขึ้นโดยรวมของจำนวนเงินภาษีโรงเรียนและที่ดิน ภาษีป้าย ภาษีบำรุงท้องที่ ควรเพิ่มจากปีทุกปี ในอัตราร้อยละ ๕.๐๑ ขึ้นไป หรือเก็บภาษีได้ครบจำนวนผู้อยู่ในข่ายที่ต้องเสียภาษี

➤ การเพิ่มขึ้นโดยรวมของจำนวนเงินค่าธรรมเนียมและใบอนุญาตตาม พรบ. การสาธารณสุขพ.ศ. ๒๕๓๕ ควรเพิ่มขึ้นจากปีของทุกปี ในอัตราร้อยละ ๕.๐๑ ขึ้นไป หรือเก็บค่าธรรมเนียมและใบอนุญาตได้ครบจำนวนผู้อยู่ในข่ายที่ต้องเสีย

## ด้านที่ ๔ การบริการสาธารณะ

## ๑. โครงสร้างพื้นฐาน

### งานถนน ทางเดิน และทางเข้า

- ถนนในความรับผิดชอบขององค์การบริหารส่วนตำบลหนองมะแซว ได้จัดทำบัญชีประวัติถนน (ข้อมูลจำนวนถนนทุกสายที่อยู่ในความรับผิดชอบ) ร้อยละ ๙๐ ขึ้นไป ตามหลักเกณฑ์และแนวทางการขอลงทะเบียนทางหลวงท้องถิ่น ตามหนังสือ สก.ด่วนที่สุด ที่ มท ๐๘๙๐.๓/ ว ๖๓๔ ลงวันที่ ๓๑ มีนาคม ๒๕๕๓
- ถนนในความรับผิดชอบขององค์การบริหารส่วนตำบลหนองมะแซวได้ลงทะเบียนเป็นทางหลวงท้องถิ่น ร้อยละ ๓๐ ขึ้นไป

### งาน การตรวจสอบอาคาร

- การดำเนินการเกี่ยวกับอาคาร ๙ ประเภทตาม ม. ๓๒ ทวิ พ.ร.บ. ควบคุมอาคาร พ.ศ.๒๕๒๒ ควรจัดทำฐานข้อมูลอาคาร ๙ ประเภท ตามแบบที่กรมโยธาธิการและผังเมืองกำหนด
- การดำเนินการเกี่ยวกับอาคาร ๙ ประเภทควรดำเนินการครบทั้ง ๓ ข้อ
  - ๑.จัดตั้งคณะกรรมการตรวจสอบอาคารที่ไม่เข้าข่ายอาคาร ๙ ประเภท
  - ๒.ดำเนินการตรวจสอบและสั่งแก้ไขหาพบข้อบกพร่อง
  - ๓.รายงานผลการดำเนินงานให้จังหวัดทราบทุกวันที่ ๓๐ ของเดือน

## ๒. ส่งเสริมคุณภาพชีวิต

### งานสาธารณสุข

- ควรผ่านการประเมินคุณภาพระบบบริการอนามัยสิ่งแวดล้อมด้านการจัดการสิ่งปฏิกูลและด้านการจัดการมูลฝอย ระดับเกียรติบัตร ๑-๒ ด้าน

### งานส่งเสริมและพัฒนาคนพิการและผู้ด้อยโอกาส/คนไร้ที่พึ่ง

- การดำเนินการจ่ายเบี้ยความพิการได้ครบถ้วนถูกต้องตามประกาศฯ เรื่อง บัญชีรายชื่อผู้มีสิทธิรับเงินความพิการขององค์การบริหารส่วนตำบลหนองมะแซว ประจำปีงบประมาณ ภายในวันที่ ๑๐ ของทุกเดือน ทั้ง ๑๒ เดือน

### งานส่งเสริมผู้สูงอายุ

- ควรมีการเตรียมความพร้อมของประชาชนเพื่อวัยสูงอายุ เช่น การจัดบริการการศึกษา จัดกิจกรรมรณรงค์ให้สังคมหรือชุมชนตระหนักถึงความจำเป็นของการเตรียมการเป็นผู้สูงอายุ
- การดำเนินการจ่ายเบี้ยผู้สูงอายุได้ครบถ้วนต้องถูกต้องตามประกาศ เรื่องบัญชีรายชื่อผู้มีสิทธิรับเบี้ยยังชีพผู้สูงอายุขององค์การบริหารส่วนตำบลหนองมะแซว

### งานพัฒนาเด็กและเยาวชน

- ควรมีสนามกีฬาากลางอเนกประสงค์ขององค์การบริหารส่วนตำบลหนองมะแซว และมีลานกีฬา/สนามกีฬาครบทุกหมู่บ้าน/ชุมชน เพื่อให้ประชาชนได้ใช้ในการแข่งกีฬา หรือออกกำลังกาย

### งานขยะ

- ควรมีชุมชนที่สามารถเป็นชุมชนต้นแบบด้านการบริหารจัดการขยะมูลฝอยในเขตองค์การบริหารส่วนตำบลหนองมะแซว ร้อยละ ๔๐ ขึ้นไป

**ด้านที่ ๕ ธรรมภิบาล**

**๑. นโยบายและการจัดกิจกรรม**

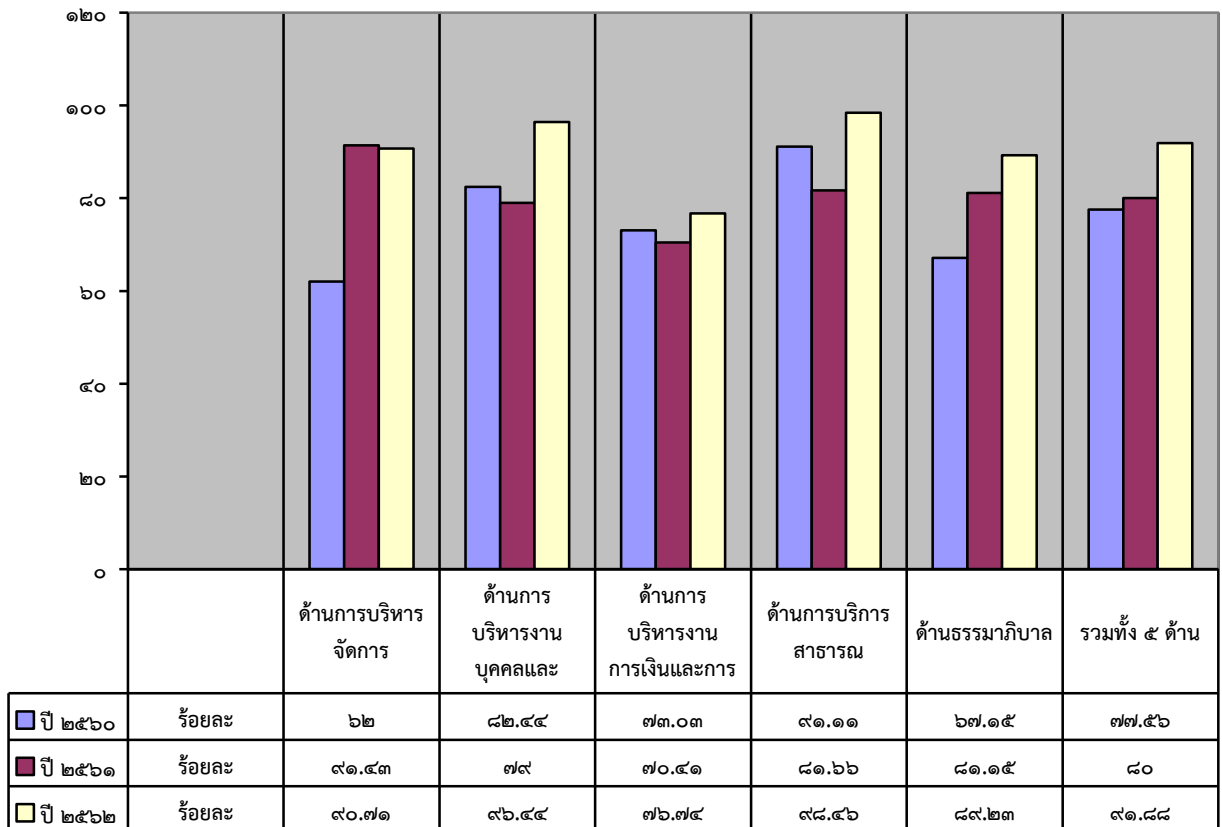
- ควรมีกิจกรรมส่งเสริมและสนับสนุนหรือยกย่องบุคคลต้นแบบด้านคุณธรรม จริยธรรม ทั้งภายในและภายนอกอาคาร
- องค์การบริหารส่วนตำบลหนองมะแซว ควรสมัครเข้ารับการประกวดเพื่อขอรับรางวัล ด้านธรรมภิบาล คุณธรรม จริยธรรม ความโปร่งใสจากหน่วยงานราชการต่างๆ และได้รับการประเมินฯ

**๒. มาตรฐานการให้บริการ**

- ควรมีการจัดทำแผนเผยแพร่คู่มือสำหรับประชาชนครบถ้วนทุกกระบวนการให้บริการที่เป็นปัจจุบันและประชาสัมพันธ์ให้ประชาชนทราบ อย่างน้อย ๓ ช่องทาง
- ค) มีการแจ้งผลการดำเนินงานให้ผู้ร้องเรียนทราบ

**สถิติผลการประเมินประสิทธิภาพขององค์กรปกครองส่วนท้องถิ่น  
(Lococal Performance Assessment : LPA)**

ปี พ.ศ. ๒๕๕๙-๒๕๖๑



ด้าน ที่	หัวข้อ	ปี ๒๕๖๐	ปี ๒๕๖๑	ปี ๒๕๖๒
		ร้อยละ	ร้อยละ	ร้อยละ
๑	ด้านการบริหารจัดการ	๖๒.๐๐	๙๑.๔๓	๙๐.๗๑
๒	ด้านการบริหารงานบุคคลและกิจการสภา	๘๒.๔๔	๗๙.๐๐	๙๖.๔๔
๓	ด้านการบริหารงานการเงินและการคลัง	๗๓.๐๓	๗๐.๔๑	๗๖.๗๔
๔	ด้านการบริการสาธารณสุข	๙๑.๑๑	๘๑.๖๖	๙๘.๔๖
๕	ด้านธรรมาภิบาล	๖๗.๑๕	๘๑.๑๕	๘๙.๒๓
	รวมทั้ง ๕ ด้าน	๗๗.๕๖	๘๐.๐๐	๙๑.๘๘