

แผนพัฒนาพนักงานส่วนตำบล
ประจำปีงบประมาณ ๒๕๖๗
ขององค์การบริหารส่วนตำบลหนองมะแซว



องค์การบริหารส่วนตำบลหนองมะแซว
อำเภอเมือง จังหวัดอำนาจเจริญ
โทร ๐ ๔๕๕๒ ๕๖๖๑

คำนำ

การปฏิบัติงานขององค์กรปกครองส่วนท้องถิ่น มีความสำคัญเป็นอย่างยิ่งต่อการพัฒนาท้องถิ่นและการพัฒนาประเทศโดยรวม ทั้งนี้สืบเนื่องจากการปฏิบัติงานขององค์กรปกครองส่วนท้องถิ่น จะส่งผลโดยตรงต่อการให้บริการประชาชนและชีวิตความเป็นอยู่ของประชาชน การจัดทำแผนการบริหารและพัฒนาทรัพยากรบุคคลประจำปีงบประมาณ พ.ศ. ๒๕๖๗ จึงเป็นแนวทางหนึ่งที่จะทำให้องค์กรปกครองส่วนท้องถิ่นสามารถปฏิบัติงาน และให้บริการสาธารณะแก่ประชาชนในพื้นที่อย่างมีประสิทธิภาพ และสำหรับการจัดทำแผนการบริหารทรัพยากรบุคคลประจำปีงบประมาณ พ.ศ.๒๕๖๗ ตามประกาศคณะกรรมการพนักงานส่วนตำบลจังหวัดอำนาจเจริญ เรื่อง หลักเกณฑ์และเงื่อนไขเกี่ยวกับการบริหารงานบุคคลขององค์การบริหารส่วนตำบล กำหนดให้องค์กรปกครองส่วนท้องถิ่นดำเนินการจัดทำแผนการพัฒนาพนักงานส่วนตำบล

ดังนั้น เพื่อให้การวางแผนการใช้ทรัพยากรที่มีอย่างคุ้มค่า องค์การบริหารส่วนตำบลหนองมะแซว จึงได้จัดทำแผนการบริหารและพัฒนาทรัพยากรบุคคลประจำปี พ.ศ.๒๕๖๗ ขึ้น จึงหวังเป็นอย่างยิ่งว่าแผนการบริหารและพัฒนาทรัพยากรบุคคลประจำปี พ.ศ.๒๕๖๗ ฉบับนี้ จะเป็นประโยชน์ต่อการวางแผนการบริหารจัดการทรัพยากรบุคคลที่มีอยู่ให้สามารถทำงานได้อย่างมีประสิทธิภาพ ตลอดจนสามารถแก้ปัญหาและตอบสนองต่อความต้องการของประชาชนในพื้นที่ได้อย่างแท้จริง

องค์การบริหารส่วนตำบลหนองมะแซว

อำเภอเมืองอำนาจเจริญ จังหวัดอำนาจเจริญ

บทที่ ๑

๑. ข้อมูลทั่วไปขององค์การบริหารส่วนตำบลหนองมะแซว

องค์การบริหารส่วนตำบลหนองมะแซว เป็นองค์กรปกครองส่วนท้องถิ่น ตั้งอยู่ หมู่ที่ ๑๒ บ้านพัฒนาสามัคคี ตำบลหนองมะแซว อำเภอเมืองอำนาจเจริญ จังหวัดอำนาจเจริญ มีพื้นที่ประมาณ ๔๑ ตารางกิโลเมตรตารางกิโลเมตร ครอบคลุมพื้นที่หมู่บ้าน ๑๒ หมู่บ้าน

องค์การบริหารส่วนตำบลหนองมะแซว เป็นนิติบุคคล ตามความใน มาตรา ๖ แห่งพระราชบัญญัติสภาตำบลและองค์การบริหารส่วนตำบลพ.ศ. ๒๕๓๗ จัดตั้งขึ้นตามประกาศกระทรวงมหาดไทย เรื่อง จัดตั้งองค์การบริหารส่วนตำบล ลงวันที่ ๑๖ ธันวาคม ๒๕๓๙ โดยมี วิสัยทัศน์ พันธกิจ และยุทธศาสตร์ ขององค์การบริหารส่วนตำบลหนองมะแซว ดังนี้

วิสัยทัศน์

“ชุมชนเข้มแข็งแหล่งผลิตข้าวหอมมะลิคุณภาพสืบสานวัฒนธรรมท้องถิ่น เน้นแหล่งท่องเที่ยวเชิงอนุรักษ์ มุ่งมั่นพัฒนาโครงสร้างพื้นฐาน”

พันธกิจ

พันธกิจขององค์การบริหารส่วนตำบลหนองมะแซว

- กำหนดยุทธศาสตร์และแนวทางการพัฒนาขององค์การบริหารส่วนตำบลหนองมะแซว
- พัฒนาระบบสาธารณูปโภค และโครงสร้างพื้นฐานให้ครบทุกหมู่บ้าน เพื่อรองรับการขยายตัวของชุมชน
- อนุรักษ์ฟื้นฟูทรัพยากรธรรมชาติและสิ่งแวดล้อม
- ส่งเสริมและพัฒนาการผลิตข้าวหอมมะลิคุณภาพดี
- ส่งเสริมการศึกษา การกีฬา และกิจกรรมนันทนาการ การสาธารณสุขชุมชนตลอดจนอนุรักษ์ศิลปวัฒนธรรมประเพณีให้คงอยู่สืบไป
- ส่งเสริมการมีส่วนร่วมของประชาชนในการบริหารจัดการบ้านเมืองที่ดี
- ส่งเสริมการน้อมนำเศรษฐกิจพอเพียง เพื่อการพัฒนาที่ยั่งยืน

๒. ยุทธศาสตร์การพัฒนาขององค์การบริหารส่วนตำบลหนองมะแซว

ยุทธศาสตร์ที่ ๑ ด้านมาตรฐานคมนาคม

เสริมสร้างการพัฒนามาตรฐานโครงสร้างระบบการคมนาคมให้ครอบคลุม

ยุทธศาสตร์ที่ ๒ ด้านประชาชนมีคุณภาพ

ส่งเสริมและพัฒนาคุณภาพชีวิต ความปลอดภัยให้ประชาชนอย่างยั่งยืน

ยุทธศาสตร์ที่ ๓ ด้านเกษตรกรรมยั่งยืน

ปรับปรุงปัจจัยและกระบวนการผลิตสินค้าเกษตรปลอดภัยให้ได้มาตรฐานสากล

ยุทธศาสตร์ที่ ๔ ด้านการบริหารจัดการโปร่งใส

พัฒนาระบบการบริหารจัดการโปร่งใส ตามหลักธรรมาภิบาล

๓. แผนภูมิโครงสร้างการแบ่งส่วนราชการตามแผนอัตรากำลัง ๓ ปี ขององค์การบริหารส่วนตำบลหนองมะแขว

ปลัดองค์การบริหารส่วนตำบล (บริหารงานท้องถิ่น ระดับกลาง)
เลขที่ตำแหน่ง ๗๒-๓-๐๐-๑๑๐๑-๐๐๑ นางสาววัลย์รักษ์ บุญภา

หน่วยงานตรวจสอบภายใน
เลขที่ตำแหน่ง ๖๒-๓-๑๒-๓๒๐๕-๐๐๑ (ว่าง)

รองปลัดองค์การบริหารส่วนตำบล(บริหารงานท้องถิ่น ระดับต้น)
เลขที่ตำแหน่ง ๗๒-๓-๐๐-๑๑๐๑-๐๐๒ (ว่าง)

สำนักงานปลัด	กองคลัง	กองช่าง	กองการศึกษา ศาสนา และ วัฒนธรรม	กองสาธารณสุขและสิ่งแวดล้อม
<p>พนักงานส่วนตำบล</p> <ul style="list-style-type: none"> - นักบริหารงานทั่วไป(อำนาจการต้น) (๑) เลขที่ตำแหน่ง ๗๒-๓-๐๑-๒๑๐๑-๐๐๑ จ.ส.ท.ภิญญา โสตาภักดิ์ - นักทรัพยากรบุคคล ชก (๑) เลขที่ตำแหน่ง ๗๒-๓-๐๑-๓๑๐๒-๐๐๑ นายมนตรี อินทร์จันทร์ - นักวิเคราะห์นโยบายและแผน ชก (๑) เลขที่ตำแหน่ง ๗๒-๓-๐๑-๓๑๐๓-๐๐๑ นายภุชญา บุญสาหัส - นักพัฒนาชุมชน ชก (๑) เลขที่ตำแหน่ง ๗๒-๓-๐๑-๓๑๐๑-๐๐๑ นางราตรี รูปโณม 	<p>พนักงานส่วนตำบล</p> <ul style="list-style-type: none"> - นักบริหารงานคลัง (อำนาจการต้น) (๑) เลขที่ตำแหน่ง ๗๒-๓-๐๔-๒๑๐๑-๐๐๑ นางหทัยรัตน์ ต้นพันธ์ - นักวิชาการเงินและบัญชี ชก(๑) เลขที่ตำแหน่ง ๗๒-๓-๐๔-๓๒๐๑-๐๐๑ นางกัญญพัทธ์ บุญโสม - นักวิชาการพัสดุ ชก (๑) เลขที่ตำแหน่ง ๗๒-๓-๐๔-๓๒๐๑-๐๐๑ นางสาวทองจันทร์ เข้มสุข - นักวิชาการจัดเก็บรายได้ ปก (๑) เลขที่ตำแหน่ง ๗๒-๓-๐๔-๓๒๐๓-๐๐๑ นางสาววิลาวัลย์ สุขเสริม 	<p>พนักงานส่วนตำบล</p> <ul style="list-style-type: none"> - นักบริหารงานช่าง(อำนาจการต้น)(ว่าง) เลขที่ตำแหน่ง ๒-๓-๐๕-๒๑๐๓-๐๐๑ - นายช่างโยธา ปง/ชง. (ว่าง) เลขที่ตำแหน่ง ๗๒-๓-๐๕-๔๗๐๑-๐๐๑ - นายช่างไฟฟ้า ชง. (๑) เลขที่ตำแหน่ง ๗๒-๓-๐๕-๔๗๐๖-๐๐๑ นายยุทธพล คำผาลา <p>พนักงานจ้าง</p> <ul style="list-style-type: none"> - ผช.นายช่างผังเมือง (๑) นายเริงชัย อนุกุล - คนงานฯ ปฏิบัติงานช่างไฟฟ้า (๑) นายวาทิ เกศหอม 	<p>พนักงานส่วนตำบล</p> <ul style="list-style-type: none"> - นักบริหารงานการศึกษา(อำนาจการต้น) (๑) เลขที่ตำแหน่ง ๗๒-๓-๐๘-๕๑๐๗-๐๐๑ นางไพดา ไชยมาต - นักวิชาการศึกษา ปก เลขที่ตำแหน่ง ๗๒-๓-๐๘-๓๘๐๓-๐๐๑ นางสาวนฤมล กัลยารัตน์ <p>พนักงานครู</p> <ul style="list-style-type: none"> - ครู (๑) เลขที่ตำแหน่ง ๗๒-๓-๐๘-๖๖๐๐-๐๖๗ นางสาววัลย์พร จารุสิน 	<p>พนักงานส่วนตำบล</p> <ul style="list-style-type: none"> - นักบริหารงานสาธารณสุข (อำนาจการต้น) (ว่าง) เลขที่ตำแหน่ง ๗๒-๓-๐๖-๒๑๐๔-๐๐๑ นายพลธิวัฒน์ สารทอง <p>พนักงานจ้าง</p> <ul style="list-style-type: none"> - คนงานฯ ปฏิบัติงานธุรการ (๑) นางสาวกัญญาภัค เคนน้อย - คนงานฯ ปฏิบัติงานสาธารณสุขชุมชน (๑) นายอาคม แก้วมงคล - คนงานฯ ปฏิบัติงานขับรถขยะ (๑) นายเอกนิวัฒน์ ทุนจันทร์

<p>เจ้าพนักงานธุรการ ชง (๑) เลขที่ตำแหน่ง ๗๒-๓-๐๑-๔๑๐๑-๐๐๒ จ.ส.อ.สุรียา กีกอง</p> <p>- จพง.ป้องกันฯ ชง (๑) เลขที่ตำแหน่ง ๗๒-๓-๐๑-๔๘๐๕-๐๐๑ นายสุทธิศักดิ์ เอี่ยมเดชะศักดิ์</p> <p>พนักงานจ้าง</p> <p>- ผช.เจ้าพนักงานธุรการ (๑) นางสาวกุลจิรา บุญกัณฑ์</p> <p>- ผช.จพง.ป้องกันฯ (๑) นายชานนท์ ต้นโพธิ์</p> <p>- ผช.จพง.ประชาสัมพันธ์ (๑) นายวานิชย์ ส่องใส</p> <p>- ผช.จพง.พัฒนาชุมชน (๑) นายปนิธาน ถามะพันธ์</p> <p>- คนงานฯ บันทึกข้อมูล (๑) นางสาวปัทมา งามสะคู</p> <p>- คนงานฯ ขับรถยนต์ (๑) นายศพล โคดม</p> <p>- คนงานฯ ภารโรง (๑) นายอรุณ ชิมะสิงห์</p> <p>- คนงานฯ ขับรถบรรทุกน้ำ(๑) นายสมร ผลสิน</p> <p>- คนงานฯ ป.ส่งเสริมการเกษตร นายธีรภัทร ภูคังน้ำ</p> <p>- คนงานฯ ปฏิบัติงานพัฒนาชุมชน นางสาวทัศนีย์ สุวะรักษ์</p>	<p>พนักงานจ้าง</p> <p>- ผู้ช่วย จพง.การเงินฯ (๑) นางสาวอรดา ชาวะรักษ์</p> <p>- ผู้ช่วยเจ้าพนักงานจัดเก็บรายได้ (๑) นางสาวกาญจนา ป้องปก</p> <p>- ผู้ช่วย จพง.พัสดุ (๑) นางสาวพัทธวรรณ สุทธิรุ่งเรือง</p> <p>คนงานฯ ปฏิบัติงานเบิกจ่ายเงิน (๑) นางสาวหทัยวรรณ แผงจ่าย</p>		<p>พนักงานจ้าง</p> <p>- ผู้ดูแลเด็ก(ทักษะ) (๓) นางสาววิภาดา กุลพรม</p> <p>นางสาวกรกนก บุญเสริฐ</p> <p>- ผช.เจ้าพนักงานธุรการ (๑) นางสาวราวิณีย์ รุจิตร</p> <p>- ผู้ดูแลเด็ก (๓) นางสาวลลิตา คำผาลา</p> <p>นางสาววาสนา แก้วมงคล นางสาวจินตนา จันดวงค์</p>	<p>- คนงานฯ ปฏิบัติงานขับรถพยาบาล ฉุกเฉินเบื้องต้น (๒) นายนิยม อุ๋นวงศ์ นายขจรศักดิ์ วิเศษรัตน์</p> <p>- คนงานฯ ปฏิบัติงานประจำรถพยาบาล ฉุกเฉินเบื้องต้น (๒) นายสุดสาคร สุวะรักษ์ นายสวน ประทุมทอง</p>
--	--	--	---	--

บทที่ ๒

ข้อมูลและสถิติพนักงานองค์การบริหารส่วนตำบลหนองมะแซว

• **พนักงานส่วนตำบล** : ปฏิบัติงานในภารกิจหลัก ลักษณะงานที่เน้นการใช้ความรู้ความสามารถและทักษะเชิงเทคนิค หรือเป็นงานวิชาการ งานที่เกี่ยวข้องกับการกำหนดนโยบายหรือลักษณะงานที่มีความต่อเนื่องในการทำงาน มีอำนาจหน้าที่ในการสั่งการบังคับบัญชากับผู้ใต้บังคับบัญชาตามลำดับชั้น ซึ่งกำหนดตำแหน่งแต่ละประเภทของพนักงานส่วนตำบลไว้ ดังนี้

- สายงานบริหารท้องถิ่น ได้แก่ ปลัด รองปลัด
- สายงานอำนวยการท้องถิ่น ได้แก่ หัวหน้าสำนักปลัด ผู้อำนวยการกอง
- สายงานวิชาการ ได้แก่ สายงานที่บรรจุเริ่มต้นด้วยคุณวุฒิปริญญาตรี
- สายงานทั่วไป ได้แก่ สายงานที่บรรจุเริ่มต้นมีคุณวุฒิต่ำกว่าปริญญาตรี

• **พนักงานจ้าง** : ปฏิบัติงานเสริมในภารกิจรอง ภารกิจสนับสนุน งานที่มีกำหนดระยะเวลาการปฏิบัติงานเริ่มต้นและสิ้นสุดที่แน่นอนตามโครงการหรือภารกิจในระยะสั้น หลักเกณฑ์การกำหนดพนักงานจ้างจะมี ๓ ประเภท แต่องค์การบริหารส่วนตำบลพระเพลิงเป็นองค์การบริหารส่วนตำบลประเภทสามัญด้วยบริบท ขนาด และปัจจัยหลายอย่าง จึงกำหนดจ้างพนักงานจ้าง เพียง ๒ ประเภท ดังนี้

- พนักงานจ้างทั่วไป
- พนักงานจ้างตามภารกิจ

๑. ประเภทและจำนวนปัจจุบันด้านบุคลากรขององค์การบริหารส่วนตำบลหนองมะแซว จำแนกตามส่วนราชการ

ส่วนราชการ	งาน	จำนวนพนักงาน(อัตราที่มี)			
		พนักงาน	ลจ. ประจำ	พ. ภารกิจ	พ. ทั่วไป
อบต.หนองมะแซว	ปลัด อบต.	๑	-	-	-
	รองปลัด อบต.	๑	-	-	-
สำนักปลัด	หัวหน้าสำนักปลัด	๑	-	-	-
	งานบริหารงานทั่วไป	๑	-	๒	๔
	งานการเจ้าหน้าที่	๑	-	-	-
	งานวิเคราะห์นโยบายและแผน	๑	-	-	-
	งานสวัสดิการและพัฒนาชุมชน	๑	-	๑	๒
	งานป้องกันและบรรเทาสาธารณภัย	๑	-	๑	-
	งานกฎหมายและคดี	๑	-	-	-

ส่วนราชการ	งาน	จำนวนพนักงาน(อัตราที่มี)			
		พนักงาน	ลจ. ประจำ	พ. ภารกิจ	พ. ทั่วไป
กองคลัง	ผู้อำนวยการกองคลัง	๑	-	-	-
	งานการเงินและบัญชี	๑	-	๑	๑
	งานพัฒนาและจัดเก็บรายได้	๑	-	๑	-
	งานทะเบียนทรัพย์สินและพัสดุ	๑	-	๑	-
กองช่าง	ผู้อำนวยการกองช่าง	๑	-	-	-
	งานก่อสร้าง	๓	-	-	๑
	งานก่อสร้างออกแบบ และควบคุมอาคาร	๑	-	๑	-
กองการศึกษา ศาสนาและวัฒนธรรม	ผู้อำนวยการกองการศึกษา ศาสนาและวัฒนธรรม	๑	-	-	-
	งานบริหารการศึกษา	๑	-	๑	-
	งานส่งเสริมการศึกษา ศาสนาและวัฒนธรรม (สายงานการสอน)	๑	-	๒	๓
กองสาธารณสุขและสิ่งแวดล้อม	ผู้อำนวยการกองสาธารณสุขฯ	๑	-	-	-
	งานบริหารงานทั่วไป	-	-	-	๑
	งานอนามัยและสิ่งแวดล้อม	-	-	-	๑
	งานบริการสาธารณสุข	๑	-	-	๕
หน่วยตรวจสอบภายใน	งานตรวจสอบภายใน	๑	-	-	-

๒. จำนวนบุคลากร จำแนกตามประเภทตำแหน่ง

ประเภทตำแหน่ง	บริหาร ท้องถิ่น	อำนวยการ ท้องถิ่น	วิชาการ	ทั่วไป	ลูกจ้างประจำ	พนักงานจ้าง
จำนวน	๒	๕	๑๐	๗	-	๒๙

๓. จำนวนบุคลากร จำแนกตามคุณวุฒิ

คุณวุฒิ	ป. เอก	ป. โท	ป. ตรี	ปวส./ อนุปริญญา	ปวท.	ปวช.	ม.๖	ม.๓	ต่ำกว่า ม.๓
บริหารท้องถิ่น	-	๑	๑	-	-	-	-	-	-
อำนวยการท้องถิ่น	-	๑	๒	-	-	-	-	-	-
วิชาการและครู	-	๒	๘	-	-	-	-	-	-
ทั่วไป	-	-	๓	๖	-	-	-	-	-
ลูกจ้างประจำ	-	-	-	-	-	-	-	-	-
พนักงานจ้าง	-	-	๑๐	๒	-	๙	๘	-	-
รวม		๔	๒๔	๘	-	๙	๘	-	-

๔. การวิเคราะห์สภาพแวดล้อมของการบริหารงานด้านบุคลากร

การวิเคราะห์สภาวะแวดล้อม (SWOT Analysis) เป็นเครื่องมือในการประเมินสถานการณ์สำหรับองค์กร ซึ่งช่วยผู้บริหารกำหนด จุดแข็งและจุดอ่อน ขององค์กร จากสภาพแวดล้อมภายใน โอกาสและอุปสรรคจากสภาพแวดล้อมภายนอก ตลอดจนผลกระทบจากปัจจัยต่าง ๆ ต่อการทำงานขององค์กร การวิเคราะห์ SWOT Analysis เป็นเครื่องมือในการวิเคราะห์สถานการณ์ เพื่อให้ ผู้บริหารรู้จักจุดแข็ง จุดอ่อน โอกาส และอุปสรรคขององค์กร ซึ่งจะช่วยให้ทราบว่าจะองค์กรได้เดินทางมาถูกทิศและไม่ หลงทาง นอกจากนี้ ยังบอกได้ว่าองค์กรมีแรงขับเคลื่อนไปยังเป้าหมายได้ดีหรือไม่ มั่นใจได้อย่างไรว่าระบบการทำงานในองค์กร ยังมีประสิทธิภาพอยู่ มีจุดอ่อนที่จะต้องปรับปรุงอย่างไร ซึ่งการวิเคราะห์สภาวะแวดล้อม SWOT Analysis ดังนี้

๑. ปัจจัยภายใน (Internal Environment Analysis) ได้แก่

๑.๑ S มาจาก Strengths

หมายถึง จุดเด่นหรือจุดแข็ง ซึ่งเป็นผลมาจากปัจจัยภายใน เป็นข้อดีที่ เกิดจากสภาพแวดล้อมภายในองค์กร เช่น จุดแข็งด้านกำลังคน จุดแข็งด้านการเงิน จุดแข็งด้านการผลิต จุดแข็ง ด้านทรัพยากรบุคคล องค์กรจะต้องใช้ประโยชน์จากจุดแข็งในการกำหนดกลยุทธ์

๑.๒ W มาจาก Weaknesses

หมายถึง จุดด้อยหรือจุดอ่อน ซึ่งเป็นผลมาจากปัจจัยภายใน เป็น ปัญหาหรือ ข้อบกพร่องที่เกิดจากสภาพแวดล้อมภายในต่างๆ ขององค์กร ซึ่งองค์กรจะต้องหาวิธีในการแก้ปัญหาเหล่านั้น

๒. ปัจจัยภายนอก (External Environment Analysis) ได้แก่

๒.๑ O มาจาก Opportunities

หมายถึง โอกาส เป็นผลจากการที่สภาพแวดล้อม ภายนอกขององค์กรเอื้อประโยชน์หรือส่งเสริมการดำเนินงานขององค์กร โอกาสแตกต่างจากจุดแข็งตรงที่โอกาสนั้น เป็นผลมาจากสภาพแวดล้อมภายนอก แต่จุดแข็งนั้นเป็นผลมาจากสภาพแวดล้อมภายใน ผู้บริหารที่ดีจะต้องเสาะแสวงหาโอกาสอยู่เสมอ และใช้ประโยชน์จากโอกาสนั้น

๒.๒ T มาจาก Threats

หมายถึง อุปสรรค เป็นข้อจำกัดที่เกิดจากสภาพแวดล้อม ภายนอก ซึ่งการบริหารจำเป็นต้องปรับกลยุทธ์ให้สอดคล้องและพยายามขจัดอุปสรรคต่างๆ ที่เกิดขึ้นให้ได้จริง

วิเคราะห์ปัจจัยภายใน ภายนอก โอกาส และข้อจำกัด (SWOT)

ในการจัดทำแผนพัฒนาพนักงานส่วนตำบลขององค์การบริหารส่วนตำบลพระเพลิง

๑. การวิเคราะห์สภาพแวดล้อมด้านการบริหารจัดการ (Management)
๒. การวิเคราะห์สภาพแวดล้อมด้านคน (Man)
๓. การวิเคราะห์สภาพแวดล้อมด้านเงิน (Money)
๔. การวิเคราะห์สภาพแวดล้อมด้านเครื่องมืออุปกรณ์ (Machine)
๕. การวิเคราะห์สภาพแวดล้อมด้านศีลธรรม (Morality)และพฤติกรรม

จุดแข็ง S	จุดอ่อน W	โอกาส O	ข้อจำกัด T
การวิเคราะห์สภาพแวดล้อมด้านการบริหารจัดการ (Management)			
-มีระเบียบกฎหมายเฉพาะในการทำงานท้องถิ่น	- มีระบบอุปถัมภ์ในองค์กรยากต่อการบริหารจัดการ	-มีอิสระในการแสดงความคิดเห็นและเปิดโอกาสให้บุคลากรมีส่วนร่วม	-ระเบียบกฎหมายเปลี่ยนแปลงบ่อยครั้ง เกิดปัญหาในการบริหารจัดการที่ต่อเนื่อง -ระเบียบกระทรวงมหาดไทยหนังสือชักซ้อม ไม่มี ความชัดเจน ขาดแนวทางในการดำเนินการที่ถูกต้อง

การวิเคราะห์สภาพแวดล้อมด้านคน (Man)			
- สามารถเปิดกรอบ อัตรากำลังตามภาระ งานที่เกิดขึ้นได้ - มีบุคลากรทาง สาธารณสุขในสังกัด สะดวกต่อการรับ บริการสาธารณสุข - ขอบเขตการทำงานมี ความชัดเจนตาม มาตรฐานกำหนด ตำแหน่ง	- บุคลากรมีความรู้ ความสามารถที่แตกต่าง กัน ทำงานแทนกันไม่ได้ - ขาดการประเมินผล การปฏิบัติงานอย่างมี ประสิทธิภาพ	ให้บริการสาธารณสุข รวดเร็วทั่วถึง	- บุคลากรบางส่วน ได้รับการบรรจุแล้วถึง เวลาโอนกลับภูมิลำเนา
การวิเคราะห์สภาพแวดล้อมด้านเงิน (Money)			
-งบประมาณรายจ่าย ประจำปีมีเพียงพอต่อ การพัฒนาพนักงานส่วน ตำบล	งบประมาณที่ใช้ในการ พัฒนารายบุคคลได้รับ การจัดสรรน้อย	องค์การบริหารส่วน ตำบลพระเพลิง สามารถให้งบประมาณ ในการเข้ารับการพัฒนา ทันต่อเวลา	
การวิเคราะห์สภาพแวดล้อมด้านเครื่องมืออุปกรณ์ (Machine)			
- มี วัสดุ ครุภัณฑ์ อาคารสถานที่ เครื่อง อำนวยความสะดวก ทั่วถึง	บุคลากรยังขาดทักษะ ในการใช้เครื่องมือ เทคโนโลยีที่มีในการ ทำงาน	เทคโนโลยีที่มีสามารถ ทำงานได้รวดเร็วและ ทันเวลาและเหตุการณ์	เทคโนโลยีมีปัญหาตาม สภาพอากาศและที่ตั้ง ทำให้ไม่สามารถทำงาน ได้ในเวลาเร่งด่วน
การวิเคราะห์สภาพแวดล้อมด้านศีลธรรม (Morality) และพฤติกรรม			
องค์การบริหารส่วน ตำบลพระเพลิง ตั้ง งบประมาณสำหรับ ส่งเสริมคุณธรรม จริยธรรมทุกปี	บุคลากรหลากหลาย ประเภทตำแหน่ง หลากหลายคุณวุฒิ และ ประสบการณ์ทำให้ไม่ เข้าใจในระบบคุณธรรม จริยธรรมเท่าที่ควร	- บุคลากรมีการทำงาน เป็นทีมและสามัคคีกัน รับฟังความคิดเห็นซึ่ง กันและกันยอมรับการ เปลี่ยนแปลงและมีจิต สาธารณะ -บุคลากรนับถือศาสนา เดียวกัน สะดวกต่อการ	

		ดำเนินกิจกรรมส่วนรวม	
--	--	----------------------	--

บทที่ ๓

แผนพัฒนาพนักงานส่วนตำบลองค์การบริหารส่วนตำบลหนองมะแซว พ.ศ. ๒๕๖๗

๑. เหตุผลและความจำเป็น

การพัฒนาองค์กรให้เป็นองค์กรที่มีศักยภาพ สามารถแข่งขันได้ ทั้งในระดับพื้นที่ และระดับสากล เป็นสิ่งที่มีความจำเป็นอย่างยิ่งในปัจจุบัน ซึ่งเป็นยุคแห่งการแข่งขันไร้พรมแดน (Globalization) โดยต้องอาศัยความรู้ความสามารถของบุคลากรองค์ความรู้และการบริหารจัดการที่ดีตามหลัก ธรรมชาติ ซึ่งปัจจุบันปัจจัยสำคัญที่จะช่วยให้องค์กรมีการพัฒนาสู่ความเป็นเลิศได้

ตามประกาศคณะกรรมการพนักงานส่วนตำบลจังหวัดอำนาจเจริญ เรื่อง หลักเกณฑ์และเงื่อนไขเกี่ยวกับการบริหารงานบุคคลขององค์การบริหารส่วนตำบล ลงวันที่ ๖ ธันวาคม ๒๕๕๕ และที่แก้ไขเพิ่มเติมถึงปัจจุบัน กำหนดให้องค์การบริหารส่วนตำบล มีการพัฒนาผู้ได้รับการบรรจุเข้ารับราชการเป็นพนักงานส่วนตำบล ก่อนมอบหมายหน้าที่ให้ปฏิบัติเพื่อให้รู้ระเบียบแบบแผนของทางราชการ หลักและวิธีปฏิบัติราชการ บทบาท และหน้าที่ของพนักงานส่วนตำบลในระบอบประชาธิปไตยอันมีพระมหากษัตริย์ทรงเป็นประมุข และแนวทางปฏิบัติตนเพื่อเป็นพนักงานส่วนตำบลที่ดี โดยองค์การบริหารส่วนตำบล ต้องดำเนินการพัฒนาให้ครบถ้วนตามหลักสูตรที่คณะกรรมการพนักงานส่วนตำบล (ก.อบต.จังหวัด) กำหนด เช่น การพัฒนาความรู้พื้นฐานในการปฏิบัติราชการ ให้ใช้วิธีการฝึกอบรมในห้องฝึกอบรม การฝึกอบรมทางไกล หรือการพัฒนาตนเอง ก็ได้ หากองค์การบริหารส่วนตำบลมีความประสงค์จะพัฒนาเพิ่มเติม ให้สอดคล้องกับความจำเป็นในการพัฒนาของแต่ละ องค์การบริหารส่วนตำบลก็ให้กระทำได้ ทั้งนี้ องค์การบริหารส่วนตำบลที่จะดำเนินการจะต้องใช้หลักสูตรที่คณะกรรมการ พนักงานส่วนตำบล กำหนดเป็นหลักสูตรหลักและเพิ่มเติมหลักสูตรตามความจำเป็นที่องค์การบริหารส่วนตำบลพิจารณา เห็นว่ามีความเหมาะสม การพัฒนาพนักงานส่วนตำบลเกี่ยวกับการปฏิบัติงานในหน้าที่ ให้องค์การบริหารส่วนตำบลสามารถ เลือกรูปแบบการพัฒนาอื่นๆ ได้ และอาจกระทำได้โดยสำนักงานคณะกรรมการกลางพนักงานส่วนตำบล (ก.อบต.) สำนักงาน คณะกรรมการพนักงานส่วนตำบล (ก.อบต.จังหวัด) องค์การบริหารส่วนตำบลต้นสังกัด หรือสำนักงานคณะกรรมการพนักงานส่วนตำบล (ก.อบต.จังหวัด) ร่วมกับองค์การบริหารส่วนตำบลต้นสังกัด หรือองค์การบริหารส่วนตำบลต้นสังกัด ร่วมกับส่วนราชการอื่นหรือภาคเอกชนก็ได้และตามประกาศคณะกรรมการพนักงานส่วนตำบลจังหวัดสระแก้ว ดังกล่าว กำหนดให้องค์การบริหารส่วนตำบลจัดทำแผนการพัฒนาบุคลากร เพื่อเพิ่มพูนความรู้ ทักษะ ทักษะที่ดี คุณธรรมและจริยธรรม อันจะทำให้ปฏิบัติหน้าที่ราชการในตำแหน่งนั้นได้อย่างมีประสิทธิภาพ ในการจัดทำแผนการพัฒนาพนักงานส่วนตำบล ต้องกำหนดตามกรอบของแผนแม่บทการพัฒนาพนักงานส่วนตำบล ที่คณะกรรมการกลางพนักงาน ส่วนตำบล (ก.อบต.) กำหนด โดยให้กำหนดเป็นแผนการพัฒนาพนักงานส่วนตำบล มีระยะเวลา ๓ ปี ตามกรอบของ แผนอัตรากำลังขององค์การบริหารส่วนตำบลนั้น ๆ

เพื่อให้สอดคล้องกับแนวทางดังกล่าว องค์การบริหารส่วนตำบลหนองมะแซว อำเภอมือเมืองอำนาจเจริญ จังหวัดอำนาจเจริญ จึงได้จัดทำแผนการพัฒนาพนักงานส่วนตำบล ประจำปีงบประมาณ ๒๕๖๗ - ๒๕๖๙ ขึ้น เพื่อใช้เป็นแนวทางในการ พัฒนาบุคลากรและเป็นเครื่องมือในการบริหารงานบุคคลของผู้บริหาร อีกทั้งยังเป็นการพัฒนาเพื่อเพิ่มพูนความรู้ ทักษะ ทักษะที่ดี คุณธรรม จริยธรรมของบุคลากร อีกทางหนึ่งด้วย

๒. ความหมายของการพัฒนาบุคลากร

มหาวิทยาลัยมหาสารคาม (๒๕๔๐, หน้า ๑๕๔) ได้ให้ความหมายของการพัฒนาบุคลากรว่าเป็นการดำเนินการให้บุคลากรในหน่วยงานได้มีความรู้ความสามารถเหมาะสมกับงานที่ปฏิบัติหรืองานที่จะปฏิบัติ หรือให้มีความรู้ความสามารถสูงขึ้น ซึ่งในการพัฒนาบุคลากรนั้นปกติจะมีวัตถุประสงค์ ๒ ประการ คือ เพื่อให้บุคลากรมีความสามารถเหมาะสมกับงานที่จะปฏิบัติและเพิ่มพูนความรู้สึกรู้สึกนึกคิดที่ดีต่อการปฏิบัติงานให้สูงขึ้นอย่างมีประสิทธิภาพ

สมาน รังสิโยภุชฎ (๒๕๔๔, หน้า ๘๓) กล่าวว่า การพัฒนาบุคลากร หมายถึงการดำเนินการเกี่ยวกับการส่งเสริมให้บุคคลมีความรู้ ความสามารถ มีทักษะในการทำงานที่ดีขึ้นตลอดจนมีทัศนคติที่ดีในการทำงานอันจะเป็นผลให้การปฏิบัติงานมีประสิทธิภาพดียิ่งขึ้น การพัฒนาบุคคลเป็นกระบวนการที่จะเสริมสร้างและเปลี่ยนแปลงผู้ปฏิบัติงานในด้านต่าง ๆ เช่น ความรู้ ความสามารถ ทักษะ อุปนิสัย ทัศนคติที่ดี และวิธีการในการทำงานอันจะนำไปสู่ประสิทธิภาพในการทำงาน

เคนนีและรายด์ (Kenney & Ried, ๑๙๘๖, p. ๓) กล่าวว่า การพัฒนาบุคลากรเป็นวิธีการต่าง ๆ ที่ดำเนินการเพื่อให้ผู้ที่ได้รับการบรรจุเข้าทำงานในองค์กรนั้นอยู่แล้วได้มีความรู้ ความเข้าใจ สามารถทำงานในหน้าที่ที่ได้รับมอบหมายได้อย่างเต็มที่

โดยสรุปแล้ว การพัฒนาบุคลากร คือการ ดำเนินการเพื่อให้บุคลากร ได้รับการพัฒนาความรู้ ความสามารถ เพื่อให้เหมาะสมในการนำไปปฏิบัติหน้าที่ราชการ

โดยสรุปแล้ว การพัฒนาบุคลากร คือการ ดำเนินการเพื่อให้บุคลากร ได้รับการพัฒนาความรู้ ความสามารถ เพื่อให้เหมาะสมในการนำไปปฏิบัติหน้าที่ราชการ

๓. วัตถุประสงค์ของการจัดทำแผนพัฒนาพนักงานส่วนตำบล

๑. เพื่อให้องค์การบริหารส่วนตำบลพระเพลิง มีเครื่องมือพัฒนา และหลักสูตรในการพัฒนาพนักงานส่วนตำบลในสังกัดเป็นไปในทิศทางเดียวกัน

๒. เพื่อให้องค์การบริหารส่วนตำบลพระเพลิง สามารถจัดสรรงบประมาณในการพัฒนาได้ตรงตามความต้องการของผู้รับการพัฒนา

๓. เพื่อพัฒนาพนักงานส่วนตำบล มีกิจกรรมร่วมกันและมีความรู้พื้นฐานที่เหมาะสมกับบริบทในการปฏิบัติงานในท้องถิ่นได้รับการพัฒนาเกี่ยวกับสมรรถนะหลัก สมรรถนะประจำสายงานในหน้าที่รับผิดชอบ

๔. เพื่อให้พนักงานส่วนตำบล มีค่านิยมในการปฏิบัติงานที่ดีร่วมกัน จิตสาธารณะ มีคุณธรรมจริยธรรมในการปฏิบัติงาน สามัคคีแบ่งปัน ต่อเพื่อนร่วมงาน มีความรู้ และทักษะเฉพาะของงานในแต่ละตำแหน่ง และนำทักษะที่มีไปใช้ในการปฏิบัติงานอย่างเต็มความสามารถ

๔. เป้าหมายในการพัฒนา

๑. เป้าหมายเชิงปริมาณ

บุคลากร ได้รับการพัฒนาการเพิ่มพูนความรู้ ความสามารถ ทักษะ คุณธรรมและจริยธรรมในการปฏิบัติงาน ในปี ๒๕๖๗ - ๒๕๖๙ ไม่น้อยกว่าร้อยละ ๙๐ ของจำนวนบุคลากรทั้งหมด

๒. เป้าหมายเชิงคุณภาพ

บุคลากร มีความรู้ ความชำนาญในการปฏิบัติงาน สามารถปฏิบัติงานในหน้าที่ได้อย่างมีประสิทธิภาพ ในปีงบประมาณ ๒๕๖๗ - ๒๕๖๙ เพิ่มขึ้นร้อยละ ๙๐ จากจำนวนพนักงานที่ได้รับการพัฒนา

๓. เป้าหมายเชิงประจักษ์

องค์การบริหารส่วนตำบลพระเพลิง มีบุคลากรที่มีความรู้ความสามารถในการปฏิบัติงาน และผลักดันให้การบริหารงานขององค์การบริหารส่วนตำบลหนองมะแขวบรรลุตามเป้าหมาย

๕. ขอบเขตและแนวทางในการจัดทำแผนการพัฒนาพนักงานส่วนตำบล

องค์การบริหารส่วนตำบลหนองมะแขว ได้แต่งตั้งคณะกรรมการจัดทำแผนพัฒนาพนักงานส่วนตำบล ประจำปีงบประมาณ ๒๕๖๗ - ๒๕๖๙ ตามคำสั่ง องค์การบริหารส่วนตำบลหนองมะแขว ที่ ๒๐๖/๒๕๖๖ ลงวันที่ ๙ พฤษภาคม ๒๕๖๖ ประกอบด้วย

- | | |
|------------------------------|---------------------|
| - นายกองค้การบริหารส่วนตำบล | ประธานกรรมการ |
| - ปลัด องค์การบริหารส่วนตำบล | กรรมการ |
| - หัวหน้าส่วนราชการ | กรรมการ |
| - หัวหน้าสำนักปลัด | กรรมการและเลขานุการ |

โดยคณะกรรมการดังกล่าวข้างต้น ร่วมพิจารณาจัดทำแผนพัฒนาพนักงานส่วนตำบลของบุคลากรในสังกัด ให้ครอบคลุม ดังนี้

๑. กำหนดหลักสูตรการพัฒนาหลักสูตรการพัฒนา วิธีการพัฒนา ระยะเวลาและงบประมาณ ในการ พัฒนาพนักงานส่วนตำบล ให้มีความสอดคล้องกับตำแหน่งและระดับตำแหน่งในแต่ละสายงาน ที่ดำรงอยู่ตามกรอบแผน อัตรากำลัง ๓ ปี

๒. พิจารณาหลักสูตร ที่บุคลากรในสังกัด ต้องได้รับการพัฒนาความรู้ ความสามารถในหลักสูตรใดหลักสูตรหนึ่ง หรือหลายหลักสูตรอย่างน้อย ปีละ ๑ ครั้ง หรือตามที่ผู้บริหารท้องถิ่นเห็นสมควร อาจประกอบด้วย

- (๑) หลักสูตรความรู้พื้นฐานในการปฏิบัติราชการ
- (๒) หลักสูตรการพัฒนาเกี่ยวกับงานในหน้าที่รับผิดชอบ
- (๓) หลักสูตรความรู้ และทักษะเฉพาะของงานในแต่ละตำแหน่ง
- (๔) หลักสูตรด้านการบริหาร
- (๕) หลักสูตรด้านคุณธรรมและจริยธรรม

๓. พิจารณาหาวิธีการพัฒนาบุคลากร วิธีใดวิธีหนึ่งหรือหลายวิธีก็ได้ ตามความจำเป็น และความเหมาะสม อาจประกอบด้วย

- (๑) การปฐมนิเทศ
- (๒) การฝึกอบรม
- (๓) การศึกษาหรือดูงาน

(๔) การประชุมเชิงปฏิบัติการ หรือการสัมมนา

(๕) การสอนงาน การให้คำปรึกษาหรือวิธีการอื่นที่เหมาะสม

๔. พิจารณาจัดสรรงบประมาณในการดำเนินการพัฒนา ในแต่ละหลักสูตร หรือแต่ละวิธีการ สำหรับการพัฒนาพนักงานส่วนตำบลตามแผนการพัฒนาพนักงานส่วนตำบล ให้ครอบคลุมโดยคำนึงถึงความประหยัดคุ้มค่า เพื่อให้การพัฒนาบุคลากรเป็นไปอย่างมีประสิทธิภาพและประสิทธิผล

๕. พิจารณากำหนดแนวทางการพัฒนาให้ครอบคลุมสมรรถนะหลักที่จำเป็นต่อการปฏิบัติราชการให้กับบุคลากรในสังกัดอย่างน้อยควรประกอบด้วย

(๑) การมุ่งผลสัมฤทธิ์

(๒) การยึดมั่นในความถูกต้องชอบธรรมและจริยธรรม

(๓) ความเข้าใจในองค์กรและระบบงาน

(๔) การบริการเป็นเลิศ

(๕) การทำงานเป็นทีม

๖. พิจารณาจัดการเรียนรู้ในองค์กร KM (Knowledge Management) ในองค์การบริหารส่วนตำบลหนองมะแซว เพื่อให้เป็นองค์กรแห่งการเรียนรู้ (learning organization) ในทุกวาระ ทุกโอกาส เพื่อสืบค้นหาความรู้ใหม่ ๆ ในตัวบุคลากร และนำมาแลกเปลี่ยนเรียนรู้ร่วมกัน

๖. ขั้นตอน ในการจัดทำแผนพัฒนาพนักงานส่วนตำบล

๑. แต่งตั้งคณะกรรมการเพื่อดำเนินการจัดทำแผนพัฒนาพนักงานส่วนตำบล

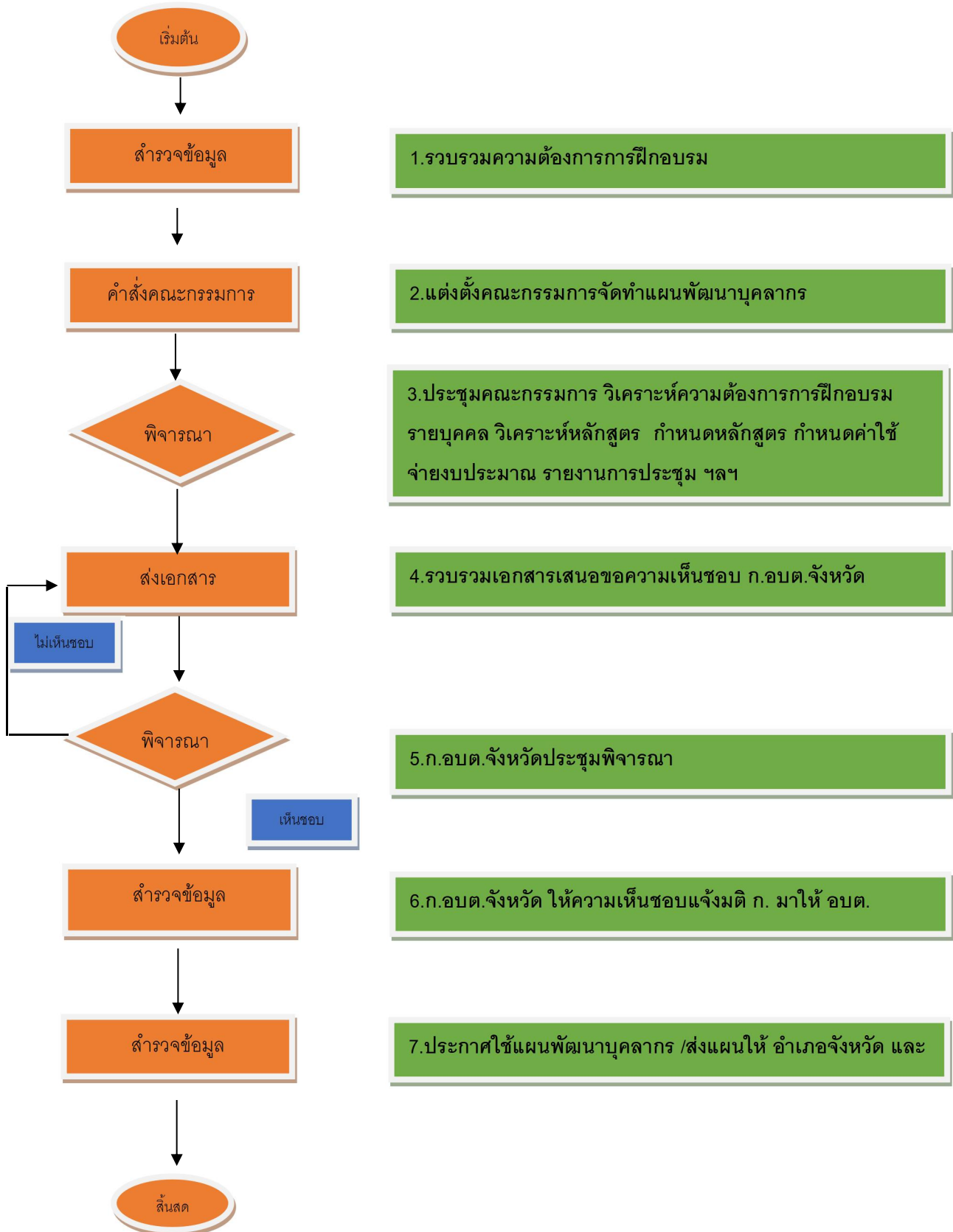
๒. ประชุมคณะกรรมการ ทบทวนวิสัยทัศน์ พันธกิจและยุทธศาสตร์ กำหนดเป้าหมาย แนวทางในการพัฒนาบุคลากรในสังกัด ขององค์การบริหารส่วนตำบลหนองมะแซว

๓. เพื่อจัดทำร่างแผนพัฒนาพนักงานส่วนตำบล ขององค์การบริหารส่วนตำบลหนองมะแซว และส่งคณะกรรมการเพื่อพิจารณาปรับแต่งร่างแผนพัฒนาพนักงานส่วนตำบล

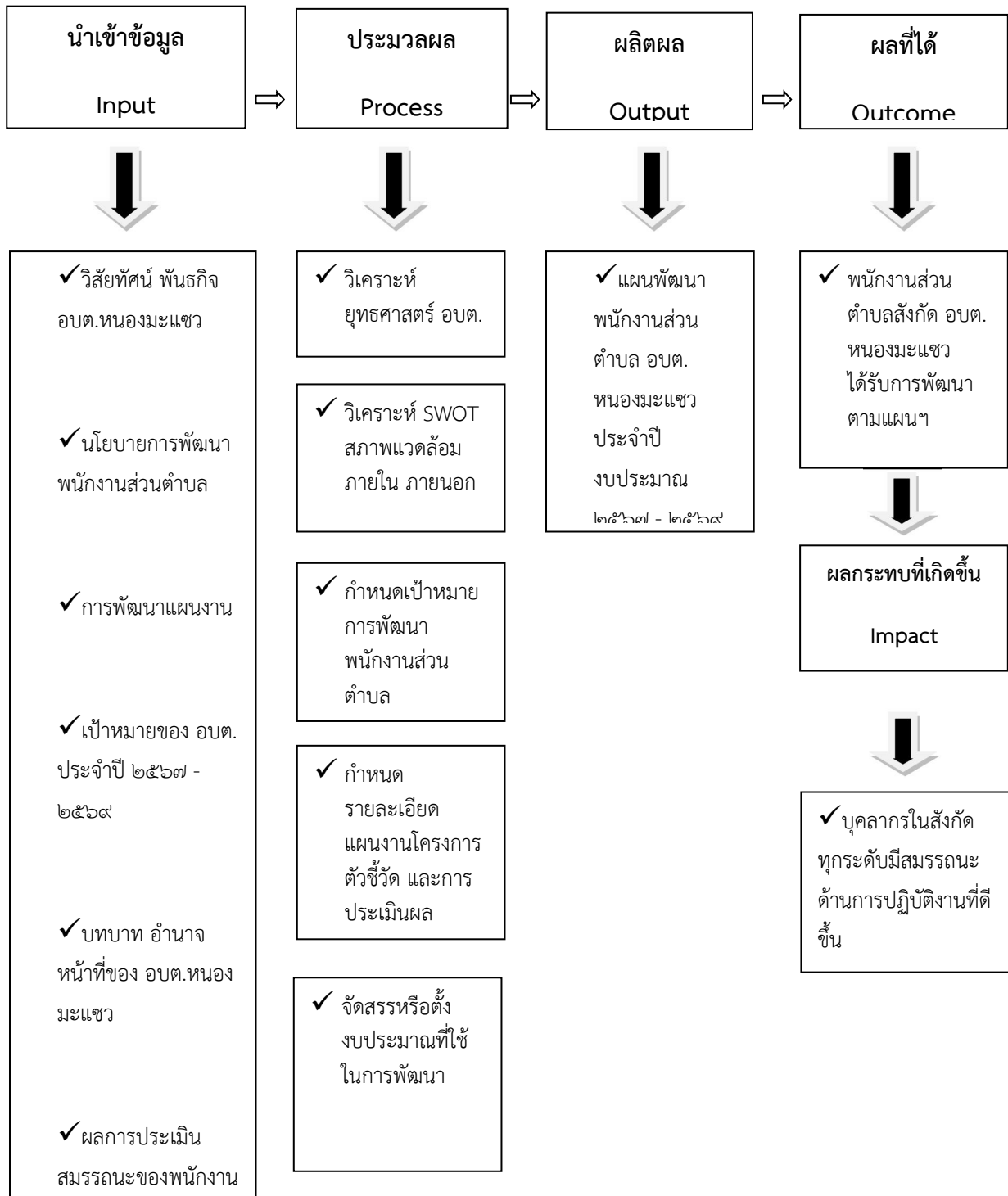
๔. จัดส่งแผนพัฒนาพนักงานส่วนตำบล ขอความเห็นชอบคณะกรรมการพนักงานส่วนตำบลจังหวัดอำนาจเจริญ ให้ความเป็นชอบ พร้อมแผนอัตรากำลัง ๓ ปี

๕. ประกาศใช้แผนพัฒนาพนักงานส่วนตำบล และจัดส่งแผน ให้ อำเภอ และจังหวัด และส่วนราชการในสังกัด

ลำดับขั้นตอนการจัดทำแผนพัฒนาพนักงานส่วนตำบล องค์การบริหารส่วนตำบลหนองมะแขว
(Flowchart)



๓.๗ แนวคิดในการจัดทำแผนพัฒนาพนักงานส่วนตำบลขององค์การบริหารส่วนตำบลหนองมะแซว



๓.๘ ความสอดคล้องของยุทธศาสตร์การพัฒนาท้องถิ่น กับค่านิยมขององค์การบริหารส่วนตำบลหนองมะแซว

ยุทธศาสตร์การพัฒนาท้องถิ่น	ค่านิยมร่วม
ยุทธศาสตร์ที่ ๑ ด้านมาตรฐานคมนาคม เสริมสร้างการพัฒนามาตรฐานโครงสร้างระบบการคมนาคมให้ครอบคลุม	-
ยุทธศาสตร์ที่ ๒ ด้านประชาชนมีคุณภาพ ส่งเสริมและพัฒนาคุณภาพชีวิต ความปลอดภัยให้ประชาชนอย่างยั่งยืน	-
ยุทธศาสตร์ที่ ๓ ด้านเกษตรกรรมธรรมยั่งยืน ปรับปรุงปัจจัยและกระบวนการผลิตสินค้าเกษตรปลอดภัยให้ได้มาตรฐานสากล	-
ยุทธศาสตร์ที่ ๔ ด้านการบริหารจัดการโปร่งใส พัฒนาระบบการบริหารจัดการโปร่งใส ตามหลักธรรมาภิบาล	๑.การพัฒนาคุณภาพชีวิตบุคลากร
	๒.การพัฒนาบุคลากรให้เป็นคนดี
	๓.การพัฒนาบุคลากรเป็นผู้นำการเปลี่ยนแปลง
	๔.การสร้างวัฒนธรรมในองค์กรให้มีการแลกเปลี่ยนเรียนรู้และร่วมกันพัฒนา

๓.๙ กลยุทธ์ที่ใช้ในการพัฒนาบุคลากร ที่สอดคล้องกับค่านิยม

ค่านิยมร่วม	กลยุทธ์
๑. การพัฒนาคุณภาพชีวิตบุคลากร	กลยุทธ์ที่ ๑ พัฒนาบุคลากรให้สอดคล้องกับสมรรถนะที่จำเป็นในการปฏิบัติงาน กลยุทธ์ที่ ๒ ส่งเสริมและสนับสนุนการพัฒนาบุคลากรเพื่อรองรับความก้าวหน้าในสายงาน กลยุทธ์ที่ ๓ ส่งเสริมและพัฒนาคุณภาพชีวิตบุคลากรทุกระดับ
๒. การพัฒนาบุคลากรให้เป็นคนดี	กลยุทธ์ที่ ๑ พัฒนาบุคลากรให้เป็นคนมีความรู้คู่ความดี กลยุทธ์ที่ ๒ ส่งเสริมให้บุคลากรมีคุณธรรมจริยธรรมในการปฏิบัติงาน
๓. การพัฒนาบุคลากรเป็นผู้นำการเปลี่ยนแปลง	กลยุทธ์ที่ ๑ พัฒนาบุคลากร ให้ยอมรับการเปลี่ยนแปลงที่จะเกิดขึ้นในองค์กรในอนาคต กลยุทธ์ที่ ๒ ส่งเสริมและพัฒนาให้บุคลากรร่วมมือกับเครือข่าย หน่วยงานรัฐ เอกชน และภาคประชาชน
๔. การสร้างวัฒนธรรมในองค์กรให้มีการแลกเปลี่ยนเรียนรู้และร่วมกันพัฒนา	กลยุทธ์ที่ ๑ ส่งเสริมให้บุคลากรยอมรับในผลงานของคนอื่นและปรับปรุงแก้ไขในผลงานของตน กลยุทธ์ที่ ๒ ส่งเสริมกระบวนการจัดการเรียนรู้ร่วมกันในการปฏิบัติงานภายในองค์กร (KM)

๓.๑๐ โครงการ งาน กิจกรรม ที่ประมาณการ ค่าใช้จ่ายในการพัฒนาพนักงานส่วนตำบล

ค่านิยมที่สอดคล้องยุทธศาสตร์ การพัฒนาท้องถิ่น	กลยุทธ์	งบประมาณ				
		สำนักปลัด	กองคลัง	กองช่าง	กอง การศึกษา	กองสาธารณสุข
การพัฒนาคุณภาพชีวิตบุคลากร	<p>กลยุทธ์ที่ ๑ พัฒนาบุคลากรให้สอดคล้องกับสมรรถนะที่จำเป็นในการปฏิบัติงาน</p> <p>กลยุทธ์ที่ ๒ ส่งเสริมและสนับสนุนการพัฒนาบุคลากรเพื่อรองรับความก้าวหน้าในสายงาน</p> <p>กลยุทธ์ที่ ๓ ส่งเสริมและพัฒนาคุณภาพชีวิตบุคลากรทุกระดับ</p>	๓๕๐,๐๐๐	๕๐,๐๐๐	๑๐,๐๐๐	๒๐,๐๐๐	๑๕,๐๐๐
การพัฒนาบุคลากรให้เป็นคนดี	<p>กลยุทธ์ที่ ๑ พัฒนาบุคลากรให้เป็นคนมีความรู้คู่ความดี</p> <p>กลยุทธ์ที่ ๒ ส่งเสริมให้บุคลากรมีคุณธรรมจริยธรรมในการปฏิบัติงาน</p>	๒๕,๐๐๐	-	-	๕,๐๐๐	-
การพัฒนาบุคลากรเป็นผู้นำการเปลี่ยนแปลง	<p>กลยุทธ์ที่ ๑ พัฒนาบุคลากร ให้ยอมรับการการเปลี่ยนแปลงที่จะเกิดขึ้นในองค์กร ในอนาคต</p> <p>กลยุทธ์ที่ ๒ ส่งเสริมและพัฒนาให้บุคลากรร่วมมือกับเครือข่าย หน่วยงานรัฐ เอกชน และภาพประชาชน</p>	-	-	-	-	-
การสร้างวัฒนธรรมในองค์กรให้มีการแลกเปลี่ยนเรียนรู้และร่วมกันพัฒนา	<p>กลยุทธ์ที่ ๑ ส่งเสริมให้บุคลากรยอมรับในผลงานของคนอื่นและปรับปรุงแก้ไขในผลงานของตน</p> <p>กลยุทธ์ที่ ๒ ส่งเสริมกระบวนการจัดการเรียนรู้ร่วมกันในการปฏิบัติงานภายในองค์กร (KM)</p>	-	-	-	-	-
รวมงบประมาณที่ใช้ในการพัฒนา		๓๗๕,๐๐๐	๕๐,๐๐๐	๑๐,๐๐๐	๒๕,๐๐๐	๑๕,๐๐๐

๓.๑๑ รายละเอียดโครงการ/กิจกรรมการพัฒนาพนักงานส่วนตำบล องค์การบริหารส่วนตำบลหนองมะเขว ประจำปีงบประมาณ ๒๕๖๗

วัตถุประสงค์และเป้าหมาย	กิจกรรม/โครงการ	ตัวชี้วัดโครงการ	เป้าหมาย	งบประมาณ	ระยะเวลา/ปีที่ดำเนินการ	ผู้รับผิดชอบ
๑. การพัฒนาคุณภาพชีวิตบุคลากร	๑. การพัฒนาองค์ความรู้ (knowledge Management :KM) จัดส่งบุคลากรเข้ารับการอบรมในสายงานที่มีในแผนอัตรากำลัง	ร้อยละผู้เข้ารับการอบรม	เชิงปริมาณ - บุคลากรได้รับการพัฒนาในสายงาน ร้อยละ ๙๐ เชิงคุณภาพ - บุคลากรใช้สมรรถนะในการปฏิบัติงาน ร้อยละ ๙๐ เชิงประโยชน์ - หน่วยงานมีบุคลากรที่มีความรู้ความสามารถในการปฏิบัติงานในสายงาน ร้อยละ ๙๐	๓๕๐,๐๐๐	มกราคม – กันยายน ๒๕๖๗	งานการเจ้าหน้าที่
๒. การพัฒนาบุคลากรให้เป็นคนดี	๑.โครงการฝึกอบรมคุณธรรมจริยธรรมธรรมาภิบาลในหน่วยงาน ให้กับบุคลากร	ร้อยละผู้เข้ารับการอบรม	เชิงปริมาณ - บุคลากรได้รับการพัฒนาในสายงาน ร้อยละ ๙๐ เชิงคุณภาพ - บุคลากรใช้สมรรถนะในการปฏิบัติงาน ร้อยละ ๙๐ เชิงประโยชน์ - หน่วยงานมีบุคลากรที่มีความรู้ความสามารถในการปฏิบัติงานในสายงาน ร้อยละ ๙๐	๒๕,๐๐๐	มกราคม – กันยายน ๒๕๖๗	งานการเจ้าหน้าที่

วัตถุประสงค์และเป้าหมาย	กิจกรรม/โครงการ	ตัวชี้วัดโครงการ	เป้าหมาย	งบประมาณ	ระยะเวลา/ปีที่ดำเนินการ	ผู้รับผิดชอบ
๓. การพัฒนาบุคลากร เป็นผู้นำการเปลี่ยนแปลง	๑. กิจกรรมการมีส่วนร่วมในการป้องกันการทุจริตของหน่วยงานราชการ	จำนวนครั้งที่หน่วยงานเข้าร่วมกิจกรรม	เชิงปริมาณ - บุคลากรได้รับการพัฒนาศักยภาพในการบริหารงาน ร้อยละ ๙๐ เชิงคุณภาพ - บุคลากรมีศักยภาพในการบริหารงาน ร้อยละ ๙๐ เชิงประโยชน์ - หน่วยงานมีบุคลากรที่มีประสิทธิภาพในการบริหารงาน	๐	มกราคม – กันยายน ๒๕๖๗	งานกาารเจ้าหน้าที่
๔. การสร้างวัฒนธรรมในองค์กรให้มีการแลกเปลี่ยนเรียนรู้และร่วมกันพัฒนา	๑. จัดกิจกรรมการสร้างส่วนราชการเป็นองค์กรเรียนรู้ เช่น จัดทำคู่มือการปฏิบัติราชการ แผนพับ คู่มือการทำงาน เผยแพร่ให้กับบุคลากรในสังกัด(การจัดการความรู้ในองค์กร knowledge Management :KM)	ร้อยละบุคลากรที่เผยแพร่งานของตนเอง	เชิงปริมาณ - บุคลากรจัดทำคู่มือปฏิบัติราชการ ร้อยละ ๕๐ เชิงคุณภาพ - คู่มือผลการปฏิบัติราชการ สมบูรณ์ อ่านเข้าใจง่าย ร้อยละ ๙๐ เชิงประโยชน์ - หน่วยงานมีคู่มือในการปฏิบัติราชการ	๐	มกราคม – กันยายน ๒๕๖๗	งานกาารเจ้าหน้าที่

๓.๑๒ การจัดทำแผนพัฒนาพนักงานส่วนตำบลรายบุคคล

แผนพัฒนารายบุคคล (Individual Development Plan : IDP) หมายถึง กรอบหรือแนวทางที่จะช่วยให้บุคลากรในหน่วยงานสามารถปฏิบัติงานได้บรรลุตามเป้าหมายในสายอาชีพของตน โดยมีวัตถุประสงค์หลักในการพัฒนาจุดอ่อน (weakness) และเสริมจุดแข็ง (Strength) ของบุคลากรในหน่วยงาน แผนพัฒนารายบุคคล หรือเรียกสั้นๆ ว่า IDP จึงเป็นแผนสำหรับการพัฒนาบุคลากรเพื่อเตรียมความพร้อมให้มีคุณสมบัติ ความสามารถ และศักยภาพในการทำงานสำหรับตำแหน่งที่สูงขึ้นต่อไปในอนาคต หรือตามเส้นทางความก้าวหน้าในสายอาชีพ (Career Path) ที่องค์การบริหารส่วนตำบลพระเพลิงกำหนดขึ้น

ดังนั้น IDP จึงไม่ใช่กระบวนการประเมินผลการปฏิบัติงาน (Performance Appraisal) เพื่อการเลื่อนตำแหน่งงานหรือการปรับเงินเดือนและการให้ผลตอบแทนในรูปแบบต่าง ๆ แต่เมื่อได้มีการดำเนินกิจกรรมตามกรอบ IDP อย่างเป็นทางการเป็นระบบบนเกณฑ์ขั้นพื้นฐานของระดับความรู้ ความสามารถ หรือสิ่งที่ผู้บังคับบัญชาคาดหวัง มีการพูดคุยสื่อสารแบบสองทาง เป็นข้อผูกพันหรือข้อตกลงในการเรียนรู้ร่วมกัน IDP ก็จะเป็นเครื่องมือสำคัญในการเชื่อมโยงความต้องการของพนักงานรายบุคคลให้ตอบรับหรือตอบสนองต่อ ความต้องการในระดับหน่วยงานย่อย และส่งผลให้บรรลุเป้าหมายขององค์การได้

การจัดทำแผนพัฒนารายบุคคลขององค์การบริหารส่วนตำบลหนองมะแซว มีเจตนารมณ์สำคัญที่จะเปลี่ยนแปลงมุมมองต่อระบบบริหารพนักงานส่วนตำบล จากเดิมที่เน้นพัฒนาพนักงานส่วนตำบลให้มีความเชี่ยวชาญเฉพาะด้าน มาเป็นการให้พนักงานส่วนตำบลเป็นผู้รอบ รู้ลึก และเป็นแรงผลักดันต่อความสำเร็จขององค์การบริหารส่วนตำบลหนองมะแซว รวมทั้งให้พนักงานส่วนตำบลปฏิบัติงานโดยมุ่งเน้นที่ประชาชนและสัมฤทธิ์ผล บุคลากรองค์การบริหารส่วนตำบลหนองมะแซว จึงต้องปรับเปลี่ยนบทบาท วิถีคิด และวิถีปฏิบัติงาน รวมถึงการพัฒนาความรู้ ความสามารถของตนเองให้สามารถตอบสนองต่อภารกิจของหน่วยงานได้อย่างรวดเร็ว และมีประสิทธิภาพ โดยมุ่งเน้นการนำหลักสมรรถนะมาประกอบในการบริหารและพัฒนาทรัพยากรบุคคล เพื่อให้บุคลากรมีพื้นฐานสมรรถนะตามที่องค์การบริหารส่วนตำบลหนองมะแซวกำหนด

ด้วยเหตุนี้ องค์การบริหารส่วนตำบลหนองมะแซว จึงจำเป็นต้องมีการดำเนินการในเรื่องการพัฒนาบุคลากรเป็นรายบุคคลเพื่อเพิ่มพูนประสิทธิภาพให้แก่บุคลากรทุกระดับชั้น หากมีการดำเนินการตามกระบวนการพัฒนารายบุคคลอย่างเป็นระบบและต่อเนื่องแล้ว บุคลากรขององค์การบริหารส่วนตำบลหนองมะแซวจะมีคุณภาพ คุณธรรม จริยธรรม สามารถปฏิบัติงานให้เกิดผลสัมฤทธิ์ต่อภารกิจที่ได้รับมอบหมาย อันจะมีผลเชื่อมโยงไปสู่การประเมินผลการปฏิบัติงาน การเลื่อนขั้นเงินเดือน เพิ่มค่าจ้าง และค่าตอบแทน ทำให้บุคลากรมีขวัญและกำลังใจในการปฏิบัติงานเพื่อประโยชน์ต่อองค์การบริหารส่วนตำบลหนองมะแซวยิ่งขึ้นต่อไป

ดังนั้น บุคลากรทุกระดับ จำเป็นต้องมีความรู้ ความเข้าใจเบื้องต้นเกี่ยวกับการจัดทำแผนพัฒนารายบุคคล ประกอบด้วย ความหมาย ประโยชน์ บทบาทหน้าที่ของกลุ่มบุคคลที่มีส่วนเกี่ยวข้องกับการทำแผนพัฒนารายบุคคล รวมถึงเครื่องมือที่ใช้ในการพัฒนาบุคลากรรายบุคคล ซึ่งบุคคลที่มีส่วนเกี่ยวข้องในการจัดทำแผนพัฒนารายบุคคล (IDP) ประกอบด้วย

๑. ผู้บริหารระดับสูง - นายกองการบริหารส่วนตำบลหนองมะแซว
๒. ผู้บังคับบัญชาที่มีผู้ใต้บังคับบัญชา - ปลัด หัวหน้าส่วนราชการ และพนักงานทุกระดับ
๓. เจ้าหน้าที่ - นักทรัพยากรบุคคล
๔. องค์การ - องค์การบริหารส่วนตำบลหนองมะแซว

บุคคลในแต่ละกลุ่มมีบทบาทและขอบเขตหน้าที่ความรับผิดชอบ ดังตารางต่อไปนี้

กลุ่มบุคคล	บทบาท/ หน้าที่ความรับผิดชอบ
นายก อบต.หนองมะแซว	<ol style="list-style-type: none"> ๑. สนับสนุนและผลักดันให้บุคลากรปฏิบัติตาม IDP ตามที่กำหนด ๒. อนุมัติให้การจัดทำ IDP เป็นกระบวนการหนึ่งที่ผู้บังคับบัญชาจะต้องปฏิบัติอย่างต่อเนื่องทุกปี ๓. ติดตามผลการจัดทำ IDP ระหว่างผู้บังคับบัญชากับบุคลากร พร้อมทั้งการนำแผน IDP ไปใช้ปฏิบัติจริง ๔. จัดสรรงบประมาณในการฝึกอบรมและพัฒนาบุคลากรในแต่ละปีอย่างต่อเนื่อง
ปลัด อบต.หนองมะแซว หัวหน้าส่วนราชการ ผู้ใต้บังคับบัญชาในแต่ละ สายงาน ในแต่ละกอง	<ol style="list-style-type: none"> ๑. ทำความเข้าใจ ผลักดันกระบวนการและวัตถุประสงค์ของการจัดทำ IDP ๒. ปฏิบัติตามกระบวนการและขั้นตอนของ IDP ที่กำหนดขึ้น ๓. ประเมินขีดความสามารถของผู้ใต้บังคับบัญชา เพื่อค้นหาจุดแข็งและจุดอ่อนของบุคลากรในงานที่มอบหมายให้รับผิดชอบในปัจจุบัน ๔. ทำความเข้าใจถึงแหล่งหรือช่องทางการเรียนรู้เพื่อพัฒนาขีดความสามารถของบุคลากรเป็นรายบุคคล ๕. กำหนดแนวทางหรือช่องทางการพัฒนาตนเองที่เหมาะสมกับบุคลากร ๖. ให้ข้อมูลป้อนกลับแก่บุคลากรถึงจุดเด่นและจุดที่บุคลากรต้องพัฒนาปรับปรุงให้ดีขึ้น ๗. ชี้ให้บุคลากรเห็นขอบเขตที่เขาสามารถเพิ่มความรับผิดชอบมากขึ้น
นักทรัพยากรบุคคล	<ol style="list-style-type: none"> ๑. มีส่วนร่วมในการประเมินความสามารถของตนเองตามความเป็นจริง ๒. ทำความเข้าใจแผนพัฒนารายบุคคล (IDP) ที่ผู้บังคับบัญชากำหนดขึ้นด้วยความเต็มใจและตั้งใจ ๓. ร่วมกับหัวหน้าส่วนราชการกำหนดแผนฯ เป้าหมายและวัตถุประสงค์ในการพัฒนาตนเอง ๔. หาวิธีการในการทำให้เป้าหมายในสายอาชีพของตนเองและผลงานที่รับผิดชอบประสบความสำเร็จ ๕. ประเมินความก้าวหน้าในการพัฒนาตนเองและเต็มใจที่จะรับรู้ผลการพัฒนาความสามารถของตนเองจากผู้อื่น
องค์การบริหารส่วนตำบล หนองมะแซว	<ol style="list-style-type: none"> ๑. ประชุมพิจารณาให้นายกอนุมัติ เห็นด้วยกับการนำเอา IDP มาใช้ในองค์การบริหารส่วนตำบลหนองมะแซว ๒. จัดเตรียมแบบฟอร์มการทำ IDP ให้เป็นมาตรฐานเดียวกัน ๓. ออกแบบและปรับปรุงระบบการพัฒนาบุคลากรรวมถึงบูรณาการ IDP กับเครื่องมือการบริหารบุคคลในเรื่องอื่น ๆ ๔. ให้ความรู้และความเข้าใจเกี่ยวกับแนวทางการจัดทำ IDP แก่ผู้บริหารทุกส่วนราชการและบุคลากรทั้งหมด

	<p>๕. ให้คำปรึกษาและแนะนำแนวทางการจัดทำแผน IDP กับผู้บริหารและบุคลากร</p> <p>๖. ตอบข้อซักถามเกี่ยวกับวิธีการจัดทำแผน IDP</p> <p>๗. หาช่องทางในการสื่อสารเพื่อประชาสัมพันธ์เปลี่ยน Mindset หรือจิตสำนึกของผู้บริหารและบุคลากรในการจัดทำ IDP</p> <p>๘. ติดตามผลการปฏิบัติตามแผน IDP จากผู้บริหารและบุคลากร</p>
--	--

๓.๑๓ การวิเคราะห์สภาพปัญหา ความต้องการในการพัฒนาพนักงานส่วนตำบลรายบุคคล

องค์การบริหารส่วนตำบลหนองมะเขั่ว ได้สำรวจสภาพปัญหาและความต้องการการฝึกอบรมของบุคลากรในสังกัด เพื่อใช้ในการวิเคราะห์และกำหนดทิศทางการฝึกอบรมบุคลากรให้เหมาะสมกับปัญหาที่แท้จริง โดยให้แต่ละคนเสนอความต้องการผ่านผู้บังคับบัญชา ประกอบด้วย

	การพัฒนา ด้านการ บริหารจัดการ	การพัฒนาด้าน คอมพิวเตอร์ เทคโนโลยี สารสนเทศ	การพัฒนาด้าน ระเบียบ เทคนิค เกี่ยวกับการ ปฏิบัติงาน ด้านธุรการ หรือหนังสือราชการ	การพัฒนาด้านอื่น ๆ เช่น การเป็นผู้นำ ทักษะในการนำเสนอ งาน ทักษะในการพูดใน ที่ชุมชน
ปลัด รองปลัด				
สำนักปลัด				
กองคลัง				
กองช่าง				
กองการศึกษาฯ				
กองสาธารณสุข และสิ่งแวดล้อม				

ส่วนการพัฒนาด้านสมรรถนะส่วนบุคคลทุกตำแหน่งต้องพัฒนาเหมือนกัน องค์ประกอบดังนี้

๑. องค์การบริหารส่วนตำบลหนองมะแซว ได้ยึดหลักสมรรถนะหลักที่จำเป็นต่อการปฏิบัติราชการของบุคลากรทุกระดับชั้น มากำหนดเป็นสมรรถนะเพื่อการพัฒนาบุคลากรในสังกัด ซึ่งองค์การบริหารส่วนตำบลพระเพลิง ได้ประกาศใช้เป็นตัวกำหนดในการประเมินผลการปฏิบัติงานของพนักงานส่วนตำบลทุก ๖ เดือน ดังนี้

๑. การมุ่งผลสัมฤทธิ์
๒. การยึดมั่นในความถูกต้องชอบธรรมและจริยธรรม
๓. ความเข้าใจในองค์กรและระบบงาน
๔. การบริการเป็นเลิศ
๕. การทำงานเป็นทีม

๒. ตำแหน่งบริหารงานท้องถิ่นและอำนวยการท้องถิ่น เป็นสายงานของผู้บริหาร องค์การบริหารส่วนตำบลพระเพลิง ได้กำหนด แนวทางการสำหรับการพัฒนาเพื่อทำหน้าที่ผู้บริหารที่ดีในปัจจุบันและอนาคต พร้อมกับเตรียมก้าวขึ้นเป็นผู้บริหารระดับมืออาชีพ ดังนี้

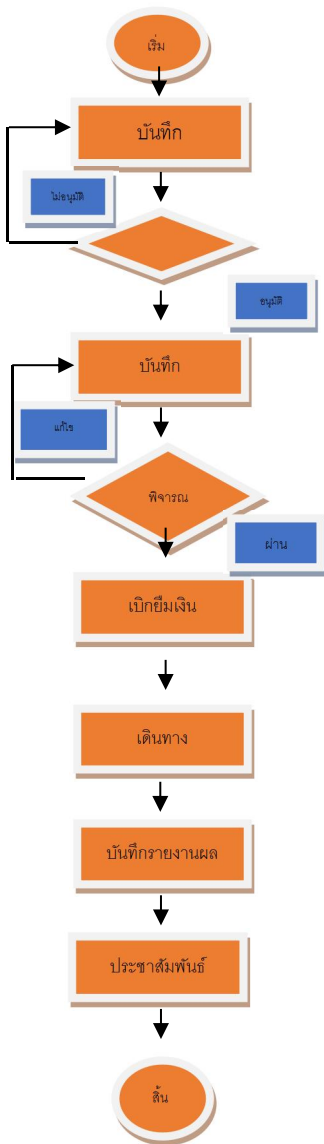
๑. การเป็นผู้นำในการเปลี่ยนแปลง
๒. ความสามารถในการเป็นผู้นำ
๓. ความสามารถในการพัฒนาคน
๔. การคิดเชิงกลยุทธ์

๓. ตำแหน่งอื่น ที่นอกเหนือจากสายงานผู้บริหารท้องถิ่น อำนวยการท้องถิ่น องค์การบริหารส่วนตำบลหนองมะแซว ได้กำหนดสมรรถนะประจำตำแหน่งงานตามมาตรฐานกำหนดตำแหน่งและระดับที่ดำรงตำแหน่งอยู่ตามสายงานประจำของแต่ละตำแหน่ง จำนวน ๒๒ สมรรถนะ

- | | |
|---|--|
| ๑. การคิดวิเคราะห์ | ๒. การค้นหาและการจัดการฐานข้อมูล |
| ๓. การแก้ไขปัญหาแบบมืออาชีพ | ๔. ศิลปะการโน้มน้าวใจ |
| ๕. การให้ความรู้และการสร้างสัมพันธ์ | ๖. การแก้ไขปัญหาและการดำเนินการเชิงรุก |
| ๗. การบริหารความเสี่ยง | ๘. การบริหารทรัพยากร |
| ๙. การวางแผนและการจัดการ | ๑๐. การวิเคราะห์และการบูรณาการ |
| ๑๑. ความละเอียดรอบคอบและความถูกต้องของงาน | ๑๒. การยึดมั่นในหลักเกณฑ์ |
| ๑๓. การสร้างให้เกิดการมีส่วนร่วมในทุกภาคส่วน | ๑๔. ความคิดสร้างสรรค์ |
| ๑๕. การมุ่งความปลอดภัยและการระวังภัย | ๑๖. การกำกับติดตามอย่างสม่ำเสมอ |
| ๑๗. การสั่งสมความรู้ และความเชี่ยวชาญในสายอาชีพ | ๑๙. จิตสำนึกและรับผิดชอบต่อสิ่งแวดล้อม |
| ๑๘. การควบคุมและจัดการสถานการณ์อย่างสร้างสรรค์ | ๒๑. สร้างสรรค์เพื่อประโยชน์ของท้องถิ่น |
| ๒๐. ความเข้าใจในพื้นที่การเมืองท้องถิ่น | |
| ๒๒. ความเข้าใจผู้อื่นและตอบสนองอย่างสร้างสรรค์ | |

๓.๑๔ ขั้นตอนการขอรับการฝึกอบรมรายบุคคล

องค์การบริหารส่วนตำบลหนองมะแซว เปิดโอกาสให้พนักงานในสังกัด เสนอความต้องการเข้ารับการฝึกอบรม ตามหลักสูตรที่ส่วนราชการคัดเลือกความเหมาะสม จากหลาย ๆ หน่วยงาน ก่อนอันดับแรกเช่น จากกรมส่งเสริมการปกครองส่วนท้องถิ่น จังหวัด อำเภอ มหาลัยต่าง ๆ ที่จัดการฝึกอบรมในความรู้ที่ตรงตามมาตรฐานกำหนดตำแหน่ง แต่ละสายงาน โดยแสดงความต้องการพัฒนาและเสนอแบบแสดงเจตจำนงเข้ารับการฝึกอบรมเพื่อให้ผู้บังคับบัญชาได้พิจารณาหลักสูตร โดยมีลำดับขั้นตอนการขอเข้ารับการฝึกอบรมดังนี้



- ๑.พนักงานสำรวจหลักสูตรการอบรมที่ต้องการฝึกอบรมตามมาตรฐานกำหนด
- ๒.จัดทำบันทึกเสนอหลักสูตรการอบรมให้ผู้บังคับบัญชาตามลำดับชั้นพิจารณา
- ๓.ผู้บังคับบัญชาตามลำดับชั้นพิจารณา
- ๔.จัดทำบันทึกและคำสั่ง ขออนุมัติเดินทางไปฝึกอบรมเสนอผู้บังคับบัญชา
- ๕.ผู้บังคับบัญชาพิจารณาพิจารณาวันเวลาในการเดินทาง ความเร่งด่วนของที่
- ๖.ส่งเอกสารให้ส่วนราชการเกี่ยวข้อง ในการเบิกยืมค่าลงทะเบียน ฯลฯ
- ๗.เดินทางไปเข้ารับการฝึกอบรมตามวันเวลา
- ๘.รายงานผลการฝึกอบรมและผลค่าใช้จ่ายยืม
- ๙.ประชาสัมพันธ์เอกสารการฝึกอบรมให้พนักงานในสังกัดได้ศึกษาแลกเปลี่ยนเรียนรู้
- ๑๐.จัดเก็บเอกสารการฝึกอบรมสำหรับตรวจสอบ

๓.๑๕ แผนพัฒนาพนักงานส่วนตำบลรายบุคคล องค์การบริหารส่วนตำบลหนองมะแซว Individual Development Plan (IDP) ประจำปีงบประมาณ ๒๕๖๗

ตำแหน่ง (๑)	ทักษะที่ต้องพัฒนา (๒)	เป้าหมายการพัฒนา (๓)	วิธีการพัฒนา (๔)	ช่วงเวลาพัฒนา (๕)
			๑ = ศึกษาด้วยตนเอง ๒= เรียนรู้จากการปฏิบัติงาน ๓ = แลกเปลี่ยนเรียนรู้ ๔ = พี่เลี้ยง ๕= การสอนงาน ๖ = ฝึกอบรม ๗ = การให้คำปรึกษา ๘ = การมอบหมายงาน ๙ = ติดตามผู้มีประสบการณ์ ๑๐ = วิธีพัฒนาอื่นๆ	ปีงบประมาณ
ปลัด อบต.	๑. สมรรถนะหลัก ๒. สมรรถนะประจำผู้บริหาร ๓. ทักษะด้านดิจิทัล ๔. งานที่จำเป็นในการปฏิบัติหน้าที่ในตำแหน่ง เช่น การบริหารจัดการ แผนงานงบประมาณ การคลัง งานช่าง งานอำนวยการ งานสาธารณสุข งานสิ่งแวดล้อม งานสภา ฯลฯ	๑. พัฒนาสมรรถนะที่กำหนดในแบบประเมินผลการปฏิบัติงานทุกปี ๒. พัฒนาทักษะการทำงานตามมาตรฐานกำหนดตำแหน่ง	๑ = ศึกษาด้วยตนเอง ๒= เรียนรู้จากการปฏิบัติงาน ๓ = แลกเปลี่ยนเรียนรู้ ๗ = การให้คำปรึกษา ๙ = ติดตามผู้มีประสบการณ์ ๑๐ = วิธีพัฒนาอื่นๆ	๒๕๖๗
รอง ปลัด อบต.	๑. สมรรถนะหลัก ๒. สมรรถนะประจำผู้บริหาร ๓. ทักษะด้านดิจิทัล ๔. งานที่จำเป็นในการปฏิบัติหน้าที่ในตำแหน่งเช่น การบริหารจัดการ แผนงาน งบประมาณ การคลัง งานช่าง งานอำนวยการ งานสาธารณสุข งานสิ่งแวดล้อม งานสภา ฯลฯ	๑. พัฒนาสมรรถนะที่กำหนดในแบบประเมินผลการปฏิบัติงานทุกปี ๒. พัฒนาทักษะการทำงานตามมาตรฐานกำหนดตำแหน่ง	๑ = ศึกษาด้วยตนเอง ๒= เรียนรู้จากการปฏิบัติงาน ๓ = แลกเปลี่ยนเรียนรู้ ๗ = การให้คำปรึกษา ๙ = ติดตามผู้มีประสบการณ์ ๑๐ = วิธีพัฒนาอื่นๆ	๒๕๖๗
สำนักปลัด				
หน.สำนักปลัด	๑.สมรรถนะหลัก ๒. สมรรถนะประจำผู้บริหาร ๓.ทักษะด้านดิจิทัล งานที่จำเป็นในการปฏิบัติหน้าที่ เช่น งานอำนวยการ งานบริหารงานทั่วไป งานนิติการ ประสานงานทั่วไป งานสภา งานรัฐพิธี งานที่ไม่อยู่ในส่วนราชการอื่น	๑. พัฒนาสมรรถนะที่กำหนดในแบบประเมินผลการปฏิบัติงานทุกปี ๒. พัฒนาทักษะการทำงานตามมาตรฐานกำหนดตำแหน่ง	๑ = ศึกษาด้วยตนเอง ๒= เรียนรู้จากการปฏิบัติงาน ๓ = แลกเปลี่ยนเรียนรู้ ๗ = การให้คำปรึกษา ๙ = ติดตามผู้มีประสบการณ์ ๑๐ = วิธีพัฒนาอื่นๆ	๒๕๖๗

นักวิเคราะห์นโยบายและแผน	๑. สมรรถนะหลัก ๒. สมรรถนะประจำสายงาน ๓. ทักษะด้านดิจิทัล ๔. งานที่จำเป็นในการปฏิบัติหน้าที่ในตำแหน่ง เช่น งานแผน งบประมาณ ข้อบัญญัติฯลฯ	๑. พัฒนาสมรรถนะที่กำหนดในแบบประเมินผลการปฏิบัติงานทุกปี ๒. พัฒนาทักษะการทำงานตามมาตรฐานกำหนดตำแหน่ง	๑ = ศึกษาด้วยตนเอง ๒= เรียนรู้จากการปฏิบัติงาน ๓ = แลกเปลี่ยนเรียนรู้ ๔ = พี่เลี้ยง ๕= การสอนงาน ๖ = ฝึกอบรม ๗ = การให้คำปรึกษา ๘ = การมอบหมายงาน ๙ = ติดตามผู้มีประสบการณ์ ๑๐ = วิธีพัฒนาอื่นๆ	๒๕๖๗
นักทรัพยากรบุคคล	๑. สมรรถนะหลัก ๒. สมรรถนะประจำสายงาน ๓. ทักษะด้านดิจิทัล ๔. งานที่จำเป็นในการปฏิบัติหน้าที่ในตำแหน่ง เช่น งานเลื่อนขั้น เลื่อนระดับ งานประเมินสวัสดิการ งานพัฒนา งานสรรหา งานเงินเดือน ค่าจ้าง ค่าตอบแทน งานเครื่องราช งานเขียนโครงการ งานฝึกอบรม งานบริการ ฯลฯ	๑. พัฒนาสมรรถนะที่กำหนดในแบบประเมินผลการปฏิบัติงานทุกปี ๒. พัฒนาทักษะการทำงานตามมาตรฐานกำหนดตำแหน่ง	๑ = ศึกษาด้วยตนเอง ๒= เรียนรู้จากการปฏิบัติงาน ๓ = แลกเปลี่ยนเรียนรู้ ๔ = พี่เลี้ยง ๕= การสอนงาน ๖ = ฝึกอบรม ๗ = การให้คำปรึกษา ๘ = การมอบหมายงาน ๙ = ติดตามผู้มีประสบการณ์ ๑๐ = วิธีพัฒนาอื่นๆ	๒๕๖๗
นักพัฒนาชุมชน	๑. สมรรถนะหลัก ๒. สมรรถนะประจำสายงาน ๓. ทักษะด้านดิจิทัล ๔. งานที่จำเป็นในการปฏิบัติหน้าที่ในตำแหน่ง เช่น งานสวัสดิการชุมชน งานเบี้ยยังชีพ ผู้สูงอายุ ด้อยโอกาส งานสตรี ฯลฯ	๑. พัฒนาสมรรถนะที่กำหนดในแบบประเมินผลการปฏิบัติงานทุกปี ๒. พัฒนาทักษะการทำงานตามมาตรฐานกำหนดตำแหน่ง	๑ = ศึกษาด้วยตนเอง ๒= เรียนรู้จากการปฏิบัติงาน ๓ = แลกเปลี่ยนเรียนรู้ ๔ = พี่เลี้ยง ๕= การสอนงาน ๖ = ฝึกอบรม ๗ = การให้คำปรึกษา ๘ = การมอบหมายงาน ๙ = ติดตามผู้มีประสบการณ์ ๑๐ = วิธีพัฒนาอื่นๆ	๒๕๖๗
เจ้าพนักงานธุรการ	๑. สมรรถนะหลัก ๒. สมรรถนะประจำสายงาน ๓. ทักษะด้านดิจิทัล ๔. งานที่จำเป็นในการปฏิบัติหน้าที่ในตำแหน่ง เช่น งานอำนวยการ งานบริหารงานทั่วไป งานประสานงานทั่วไป งานธุรการ งานสารบรรณ งานอื่นๆ	๑. พัฒนาสมรรถนะที่กำหนดในแบบประเมินผลการปฏิบัติงานทุกปี ๒. พัฒนาทักษะการทำงานตามมาตรฐานกำหนดตำแหน่ง	๑ = ศึกษาด้วยตนเอง ๒= เรียนรู้จากการปฏิบัติงาน ๓ = แลกเปลี่ยนเรียนรู้ ๔ = พี่เลี้ยง ๕= การสอนงาน ๖ = ฝึกอบรม ๗ = การให้คำปรึกษา ๘ = การมอบหมายงาน ๙ = ติดตามผู้มีประสบการณ์ ๑๐ = วิธีพัฒนาอื่นๆ	๒๕๖๗

<p>จพง.ป้องกันและบรรเทา สาธารณภัย</p>	<p>๑.สมรรถนะหลัก ๒.สมรรถนะประจำสายงาน ๓. ทักษะด้านดิจิทัล ๔.งานที่จำเป็นในการปฏิบัติหน้าที่ใน ตำแหน่ง เช่น งานเฝ้าระวังภัย การ ช่วยภัย งาน กู้ชีพ อพปร. ฯลฯ</p>	<p>๑. พัฒนาสมรรถนะที่กำหนดในแบบ ประเมินผลการปฏิบัติงานทุกปี ๒. พัฒนาทักษะการทำงานตาม มาตรฐานกำหนดตำแหน่ง</p>	<p>๑ = ศึกษาด้วยตนเอง ๒= เรียนรู้จากการปฏิบัติงาน ๓ = แลกเปลี่ยนเรียนรู้ ๔ = พี่เลี้ยง ๕= การสอนงาน ๖ = ฝึกอบรม ๗ = การให้คำปรึกษา ๘ = การมอบหมายงาน ๙ = ติดตามผู้มีประสบการณ์ ๑๐ = วิธีพัฒนาอื่นๆ</p>	<p>๒๕๖๗</p>
<p>พนักงานจ้างตามภารกิจ</p>				
<p>ผู้ช่วยเจ้าพนักงานธุรการ</p>	<p>๑.สมรรถนะหลัก ๒. ทักษะด้านดิจิทัล ๓.สมรรถนะประจำสายงาน งานที่จำเป็นในการปฏิบัติหน้าที่ในตำแหน่ง เช่น งานเลื่อนชั้น เลื่อนระดับ งานประเมิน สวัสดิการ งานพัฒนา งานสรรหา งาน เงินเดือน ค่าจ้าง ค่าตอบแทน งานเครื่อง ราช งานเขียนโครงการ งานฝึกอบรม งาน บริการ ฯลฯ</p>	<p>๑. พัฒนาสมรรถนะที่กำหนดในแบบ ประเมินผลการปฏิบัติงานทุกปี ๒. พัฒนาทักษะการทำงานตาม มาตรฐานกำหนดตำแหน่ง</p>	<p>๑ = ศึกษาด้วยตนเอง ๒= เรียนรู้จากการปฏิบัติงาน ๓ = แลกเปลี่ยนเรียนรู้ ๔ = พี่เลี้ยง ๕= การสอนงาน ๖ = ฝึกอบรม ๗ = การให้คำปรึกษา ๘ = การมอบหมายงาน ๙ = ติดตามผู้มีประสบการณ์ ๑๐ = วิธีพัฒนาอื่นๆ</p>	<p>๒๕๖๗</p>
<p>ผช.จพง.ประชาสัมพันธ์</p>	<p>๑.สมรรถนะหลัก ๒.ทักษะด้านดิจิทัล ๓.สมรรถนะประจำสายงาน งานที่จำเป็นในการปฏิบัติหน้าที่ในตำแหน่ง เช่น งานเลื่อนชั้น เลื่อนระดับ งานประเมิน สวัสดิการ งานพัฒนา งานสรรหา งาน เงินเดือน ค่าจ้าง ค่าตอบแทน งานเครื่อง ราช งานเขียนโครงการ งานฝึกอบรม งาน บริการ ฯลฯ</p>	<p>๑. พัฒนาสมรรถนะที่กำหนดในแบบ ประเมินผลการปฏิบัติงานทุกปี ๒. พัฒนาทักษะการทำงานตาม มาตรฐานกำหนดตำแหน่ง</p>	<p>๑ = ศึกษาด้วยตนเอง ๒= เรียนรู้จากการปฏิบัติงาน ๓ = แลกเปลี่ยนเรียนรู้ ๔ = พี่เลี้ยง ๕= การสอนงาน ๖ = ฝึกอบรม ๗ = การให้คำปรึกษา ๘ = การมอบหมายงาน ๙ = ติดตามผู้มีประสบการณ์ ๑๐ = วิธีพัฒนาอื่นๆ</p>	<p>๒๕๖๗</p>

<p>ผช.จพง.พัฒนาชุมชน</p>	<p>๑.สมรรถนะหลัก ๒.ทักษะด้านดิจิทัล ๓.สมรรถนะประจำสายงาน งานที่จำเป็นในการปฏิบัติหน้าที่ในตำแหน่ง เช่น งานเลื่อนขั้น เลื่อนระดับ งานประเมิน สวัสดิการ งานพัฒนา งานสรรหา งาน เงินเดือน ค่าจ้าง ค่าตอบแทน งานเครื่อง ราช งานเขียนโครงการ งานฝึกอบรม งาน บริการ ฯลฯ</p>	<p>๑. พัฒนาสมรรถนะที่กำหนดในแบบ ประเมินผลการปฏิบัติงานทุกปี ๒. พัฒนาทักษะการทำงานตาม มาตรฐานกำหนดตำแหน่ง</p>	<p>๑ = ศึกษาด้วยตนเอง ๒= เรียนรู้จากการปฏิบัติงาน ๓ = แลกเปลี่ยนเรียนรู้ ๔ = พี่เลี้ยง ๕= การสอนงาน ๖ = ฝึกอบรม ๗ = การให้คำปรึกษา ๘ = การมอบหมายงาน ๙ = ติดตามผู้มีประสบการณ์ ๑๐ = วิธีพัฒนาอื่นๆ</p>	<p>๒๕๖๗</p>
<p>ผช.จพง.ป้องกันฯ</p>	<p>๑.สมรรถนะหลัก ๒.ทักษะด้านดิจิทัล ๓.สมรรถนะประจำสายงาน งานที่จำเป็นในการปฏิบัติหน้าที่ในตำแหน่ง เช่น การเขียนโครงการ งานป้องกันและ บรรเทาสาธารณภัย</p>	<p>๑. พัฒนาสมรรถนะที่กำหนดในแบบ ประเมินผลการปฏิบัติงานทุกปี ๒. พัฒนาทักษะการทำงานตาม มาตรฐานกำหนดตำแหน่ง</p>	<p>๑ = ศึกษาด้วยตนเอง ๒= เรียนรู้จากการปฏิบัติงาน ๓ = แลกเปลี่ยนเรียนรู้ ๔ = พี่เลี้ยง ๕= การสอนงาน ๖ = ฝึกอบรม ๗ = การให้คำปรึกษา ๘ = การมอบหมายงาน ๙ = ติดตามผู้มีประสบการณ์ ๑๐ = วิธีพัฒนาอื่นๆ</p>	<p>๒๕๖๗</p>
<p>พนักงานขับรถยนต์</p>	<p>๑. สมรรถนะหลัก ๒.งานที่จำเป็นในการปฏิบัติหน้าที่ในตำแหน่ง เช่น เรียนรู้การบำรุงรักษาเครื่องยนต์ มารยาทการใช้รถใช้ถนน เครื่องหมาย จราจร ฯลฯ</p>	<p>๑. พัฒนาสมรรถนะที่กำหนดในแบบ ประเมินผลการปฏิบัติงานทุกปี ๒. พัฒนาทักษะประสบการณ์ในการ ทำงานตามงานที่ได้รับมอบหมาย</p>	<p>๑ = ศึกษาด้วยตนเอง ๒= เรียนรู้จากการปฏิบัติงาน ๓ = แลกเปลี่ยนเรียนรู้ ๔ = พี่เลี้ยง ๕= การสอนงาน ๖ = ฝึกอบรม ๗ = การให้คำปรึกษา ๘ = การมอบหมายงาน ๙ = ติดตามผู้มีประสบการณ์ ๑๐ = วิธีพัฒนาอื่นๆ</p>	<p>๒๕๖๗</p>
<p>พนักงานขับรถบรรทุกน้ำ</p>	<p>๑. สมรรถนะหลัก ๒.งานที่จำเป็นในการปฏิบัติหน้าที่ในตำแหน่ง เช่น เรียนรู้การบำรุงรักษาเครื่องยนต์ มารยาทการใช้รถใช้ถนน เครื่องหมาย จราจร ฯลฯ</p>	<p>๑. พัฒนาสมรรถนะที่กำหนดในแบบ ประเมินผลการปฏิบัติงานทุกปี ๒. พัฒนาทักษะประสบการณ์ในการ ทำงานตามงานที่ได้รับมอบหมาย</p>	<p>๑ = ศึกษาด้วยตนเอง ๒= เรียนรู้จากการปฏิบัติงาน ๓ = แลกเปลี่ยนเรียนรู้ ๔ = พี่เลี้ยง ๕= การสอนงาน ๖ = ฝึกอบรม ๗ = การให้คำปรึกษา ๘ = การมอบหมายงาน ๙ = ติดตามผู้มีประสบการณ์ ๑๐ = วิธีพัฒนาอื่นๆ</p>	<p>๒๕๖๗</p>

พนักงานจ้างทั่วไป				
คณงานการโรง	๑. สมรรถนะหลัก ๒. งานที่จำเป็นในการปฏิบัติหน้าที่ในตำแหน่ง เช่น การรักษาเวลาปิดเปิดสำนักงาน งานบริการ งานทำความสะอาด บำรุงรักษา ต้นไม้ สนามหญ้า งานบำรุงรักษาเครื่องยนต์ในเบื้องต้น	๑. พัฒนาสมรรถนะที่กำหนดในแบบประเมินผลการปฏิบัติงานทุกปี ๒. พัฒนาทักษะประสบการณ์ในการทำงานตามงานที่ได้รับมอบหมาย	๑ = ศึกษาด้วยตนเอง ๒= เรียนรู้จากการปฏิบัติงาน ๓ = แลกเปลี่ยนเรียนรู้ ๔ = พี่เลี้ยง ๕= การสอนงาน ๖ = ฝึกอบรม ๗ = การให้คำปรึกษา ๘ = การมอบหมายงาน ๙ = ติดตามผู้มีประสบการณ์ ๑๐ = วิธีพัฒนาอื่นๆ	๒๕๖๗
คณงานบันทึกข้อมูล	๑. สมรรถนะหลัก ๒.งานที่จำเป็นในการปฏิบัติหน้าที่ในตำแหน่ง เช่น	๑. พัฒนาสมรรถนะที่กำหนดในแบบประเมินผลการปฏิบัติงานทุกปี ๒. พัฒนาทักษะประสบการณ์ในการทำงานตามงานที่ได้รับมอบหมาย	๑ = ศึกษาด้วยตนเอง ๒= เรียนรู้จากการปฏิบัติงาน ๓ = แลกเปลี่ยนเรียนรู้ ๔ = พี่เลี้ยง ๕= การสอนงาน ๖ = ฝึกอบรม ๗ = การให้คำปรึกษา ๘ = การมอบหมายงาน ๙ = ติดตามผู้มีประสบการณ์ ๑๐ = วิธีพัฒนาอื่นๆ	๒๕๖๗
คณงานปฏิบัติงานพัฒนาชุมชน	๑. สมรรถนะหลัก ๒. งานที่จำเป็นในการปฏิบัติหน้าที่ในตำแหน่ง เช่น ช่วยเหลืองานพัฒนาชุมชน	๑. พัฒนาสมรรถนะที่กำหนดในแบบประเมินผลการปฏิบัติงานทุกปี ๒. พัฒนาทักษะประสบการณ์ในการทำงานตามงานที่ได้รับมอบหมาย	๑ = ศึกษาด้วยตนเอง ๒= เรียนรู้จากการปฏิบัติงาน ๓ = แลกเปลี่ยนเรียนรู้ ๔ = พี่เลี้ยง ๕= การสอนงาน ๖ = ฝึกอบรม ๗ = การให้คำปรึกษา ๘ = การมอบหมายงาน ๙ = ติดตามผู้มีประสบการณ์ ๑๐ = วิธีพัฒนาอื่นๆ	๒๕๖๗
คณงานปฏิบัติงานส่งเสริมการเกษตร	๑. สมรรถนะหลัก ๒. งานที่จำเป็นในการปฏิบัติหน้าที่ในตำแหน่ง เช่น ปฏิบัติงานด้านการเกษตร	๑. พัฒนาสมรรถนะที่กำหนดในแบบประเมินผลการปฏิบัติงานทุกปี ๒. พัฒนาทักษะประสบการณ์ในการทำงานตามงานที่ได้รับมอบหมาย	๑ = ศึกษาด้วยตนเอง ๒= เรียนรู้จากการปฏิบัติงาน ๓ = แลกเปลี่ยนเรียนรู้ ๔ = พี่เลี้ยง ๕= การสอนงาน ๖ = ฝึกอบรม ๗ = การให้คำปรึกษา ๘ = การมอบหมายงาน ๙ = ติดตามผู้มีประสบการณ์ ๑๐ = วิธีพัฒนาอื่นๆ	๒๕๖๗
กองคลัง				
ผู้อำนวยการกองคลัง	๑. สมรรถนะหลัก ๒. สมรรถนะประจำผู้บริหาร ๓. ทักษะด้านดิจิทัล ๔. งานที่จำเป็นในการปฏิบัติหน้าที่ในตำแหน่ง เช่น งานอำนวยการ งานบริหาร งานการคลัง งานงบประมาณ งานสวัสดิการ งานการเงิน การบัญชี การจัดเก็บ งานพัสดุฯลฯ	๑. พัฒนาสมรรถนะที่กำหนดในแบบประเมินผลการปฏิบัติงานทุกปี ๒. พัฒนาทักษะการทำงานตามมาตรฐานกำหนดตำแหน่ง	๑ = ศึกษาด้วยตนเอง ๒= เรียนรู้จากการปฏิบัติงาน ๓ = แลกเปลี่ยนเรียนรู้ ๗ = การให้คำปรึกษา ๙ = ติดตามผู้มีประสบการณ์ ๑๐ = วิธีพัฒนาอื่นๆ	๒๕๖๗
เจ้าพนักงานพัสดุ	๑.สมรรถนะหลัก	๑. พัฒนาสมรรถนะที่กำหนดในแบบ	๑ = ศึกษาด้วยตนเอง ๒= เรียนรู้จากการปฏิบัติงาน	

	<p>๒. สมรรถนะประจำสายงาน</p> <p>๓. ทักษะด้านดิจิทัล</p> <p>๔. งานที่จำเป็นในการปฏิบัติหน้าที่ในตำแหน่ง เช่น งานจัดซื้อ จัดจ้าง งานลงทะเบียนพัสดุ ครุภัณฑ์ สำนักงาน งานวิธีการพัสดุ ตกลง สอบ ประกวดราคาพัสดุ ฯลฯ</p>	<p>ประเมินผลการปฏิบัติงานทุกปี</p> <p>๒. พัฒนาทักษะการทำงานตามมาตรฐานกำหนดตำแหน่ง</p>	<p>๓ = แลกเปลี่ยนเรียนรู้ ๔ = พี่เลี้ยง</p> <p>๕= การสอนงาน ๖ = ฝึกอบรม</p> <p>๗ = การให้คำปรึกษา ๘ = การมอบหมายงาน</p> <p>๙ = ติดตามผู้มีประสบการณ์ ๑๐ = วิธีพัฒนาอื่นๆ</p>	๒๕๖๗
เจ้าพนักงานจัดเก็บรายได้	<p>๑. สมรรถนะหลัก</p> <p>๒. สมรรถนะประจำสายงาน</p> <p>๓. ทักษะด้านดิจิทัล</p> <p>๔. งานที่จำเป็นในการปฏิบัติหน้าที่ในตำแหน่ง เช่น งานจัดเก็บ งานเขียนใบเสร็จ งานภาษีอากร งานการเงิน ฯลฯ</p>	<p>๑. พัฒนาสมรรถนะที่กำหนดในแบบประเมินผลการปฏิบัติงานทุกปี</p> <p>๒. พัฒนาทักษะการทำงานตามมาตรฐานกำหนดตำแหน่ง</p>	<p>๑ = ศึกษาด้วยตนเอง ๒= เรียนรู้จากการปฏิบัติงาน</p> <p>๓ = แลกเปลี่ยนเรียนรู้ ๔ = พี่เลี้ยง</p> <p>๕= การสอนงาน ๖ = ฝึกอบรม</p> <p>๗ = การให้คำปรึกษา ๘ = การมอบหมายงาน</p> <p>๙ = ติดตามผู้มีประสบการณ์ ๑๐ = วิธีพัฒนาอื่นๆ</p>	๒๕๖๗
นักวิชาการเงินและบัญชี	<p>๑. สมรรถนะหลัก</p> <p>๒. สมรรถนะประจำสายงาน</p> <p>๓. ทักษะด้านดิจิทัล</p> <p>๔. งานที่จำเป็นในการปฏิบัติหน้าที่ในตำแหน่ง เช่น งานการเงิน การบัญชี งานควบคุมฎีกา การเขียนฎีกา ใบสำคัญ ฯลฯ</p>	<p>๑. พัฒนาสมรรถนะที่กำหนดในแบบประเมินผลการปฏิบัติงานทุกปี</p> <p>๒. พัฒนาทักษะการทำงานตามมาตรฐานกำหนดตำแหน่ง</p>	<p>๑ = ศึกษาด้วยตนเอง ๒= เรียนรู้จากการปฏิบัติงาน</p> <p>๓ = แลกเปลี่ยนเรียนรู้ ๔ = พี่เลี้ยง</p> <p>๕= การสอนงาน ๖ = ฝึกอบรม</p> <p>๗ = การให้คำปรึกษา ๘ = การมอบหมายงาน</p> <p>๙ = ติดตามผู้มีประสบการณ์ ๑๐ = วิธีพัฒนาอื่นๆ</p>	๒๕๖๗
เจ้าพนักงานการเงินและบัญชี	<p>๑. สมรรถนะหลัก</p> <p>๒. สมรรถนะประจำสายงาน</p> <p>๓. ทักษะด้านดิจิทัล</p> <p>๔. งานที่จำเป็นในการปฏิบัติหน้าที่ในตำแหน่ง เช่น งานการเงิน การบัญชี งานควบคุมฎีกา การเขียนฎีกา ใบสำคัญ ฯลฯ</p>	<p>๑. พัฒนาสมรรถนะที่กำหนดในแบบประเมินผลการปฏิบัติงานทุกปี</p> <p>๒. พัฒนาทักษะการทำงานตามมาตรฐานกำหนดตำแหน่ง</p>	<p>๑ = ศึกษาด้วยตนเอง ๒= เรียนรู้จากการปฏิบัติงาน</p> <p>๓ = แลกเปลี่ยนเรียนรู้ ๔ = พี่เลี้ยง</p> <p>๕= การสอนงาน ๖ = ฝึกอบรม</p> <p>๗ = การให้คำปรึกษา ๘ = การมอบหมายงาน</p> <p>๙ = ติดตามผู้มีประสบการณ์ ๑๐ = วิธีพัฒนาอื่นๆ</p>	๒๕๖๗
พนักงานจ้างตามภารกิจ				

เจ้าพนักงานจัดเก็บรายได้	๑. สมรรถนะหลัก ๒. สมรรถนะประจำสายงาน ๓. ทักษะด้านดิจิทัล ๔. งานที่จำเป็นในการปฏิบัติหน้าที่ในตำแหน่ง เช่น งานจัดเก็บ งานเขียนใบเสร็จภาษีอากร งานการเงิน ฯลฯ	๑. พัฒนาสมรรถนะที่กำหนดในแบบประเมินผลการปฏิบัติงานทุกปี ๒. พัฒนาทักษะการทำงานตามมาตรฐานกำหนดตำแหน่ง	๑ = ศึกษาด้วยตนเอง ๒= เรียนรู้จากการปฏิบัติงาน ๓ = แลกเปลี่ยนเรียนรู้ ๔ = พี่เลี้ยง ๕= การสอนงาน ๖ = ฝึกอบรม ๗ = การให้คำปรึกษา ๘ = การมอบหมายงาน ๙ = ติดตามผู้มีประสบการณ์ ๑๐ = วิธีพัฒนาอื่นๆ	๒๕๖๗
ผู้ช่วยเจ้าพนักงานการเงินและบัญชี	๑. สมรรถนะหลัก ๒. สมรรถนะประจำสายงาน ๓. ทักษะด้านดิจิทัล ๔. งานที่จำเป็นในการปฏิบัติหน้าที่ในตำแหน่ง	๑. พัฒนาสมรรถนะที่กำหนดในแบบประเมินผลการปฏิบัติงานทุกปี ๒. พัฒนาทักษะการทำงานตามมาตรฐานกำหนดตำแหน่ง	๑ = ศึกษาด้วยตนเอง ๒= เรียนรู้จากการปฏิบัติงาน ๓ = แลกเปลี่ยนเรียนรู้ ๔ = พี่เลี้ยง ๕= การสอนงาน ๖ = ฝึกอบรม ๗ = การให้คำปรึกษา ๘ = การมอบหมายงาน ๙ = ติดตามผู้มีประสบการณ์ ๑๐ = วิธีพัฒนาอื่นๆ	๒๕๖๗
ผู้ช่วยเจ้าพนักงานพัสดุ	๑. สมรรถนะหลัก ๒. สมรรถนะประจำสายงาน ๓. ทักษะด้านดิจิทัล ๔. งานที่จำเป็นในการปฏิบัติหน้าที่ในตำแหน่ง	๑. พัฒนาสมรรถนะที่กำหนดในแบบประเมินผลการปฏิบัติงานทุกปี ๒. พัฒนาทักษะการทำงานตามมาตรฐานกำหนดตำแหน่ง	๑ = ศึกษาด้วยตนเอง ๒= เรียนรู้จากการปฏิบัติงาน ๓ = แลกเปลี่ยนเรียนรู้ ๔ = พี่เลี้ยง ๕= การสอนงาน ๖ = ฝึกอบรม ๗ = การให้คำปรึกษา ๘ = การมอบหมายงาน ๙ = ติดตามผู้มีประสบการณ์ ๑๐ = วิธีพัฒนาอื่นๆ	๒๕๖๗
กองช่าง				
ผู้อำนวยการกองช่าง	๑. สมรรถนะหลัก ๒. สมรรถนะประจำผู้บริหาร ๓. ทักษะด้านดิจิทัล ๔. งานที่จำเป็นในการปฏิบัติหน้าที่ในตำแหน่ง เช่นงานด้านการออกแบบ การเขียนแบบ ประมาณราคา ควบคุมการก่อสร้าง และงานอื่นๆ ที่เกี่ยวกับงานช่าง	๑. พัฒนาสมรรถนะที่กำหนดในแบบประเมินผลการปฏิบัติงานทุกปี ๒. พัฒนาทักษะการทำงานตามมาตรฐานกำหนดตำแหน่ง	๑ = ศึกษาด้วยตนเอง ๒= เรียนรู้จากการปฏิบัติงาน ๓ = แลกเปลี่ยนเรียนรู้ ๗ = การให้คำปรึกษา ๙ = ติดตามผู้มีประสบการณ์ ๑๐ = วิธีพัฒนาอื่นๆ	๒๕๖๗
นายช่างไฟฟ้า	๑. สมรรถนะหลัก ๒. สมรรถนะประจำสายงาน ๓. งานที่จำเป็นในการปฏิบัติหน้าที่ในตำแหน่ง เช่นงานซ่อมแซมไฟฟ้า และงานอื่นๆ ที่เกี่ยวกับงานช่าง	๑. พัฒนาสมรรถนะที่กำหนดในแบบประเมินผลการปฏิบัติงานทุกปี ๒. พัฒนาทักษะการทำงานตามมาตรฐานกำหนดตำแหน่ง	๑ = ศึกษาด้วยตนเอง ๒= เรียนรู้จากการปฏิบัติงาน ๓ = แลกเปลี่ยนเรียนรู้ ๔ = พี่เลี้ยง ๕= การสอนงาน ๖ = ฝึกอบรม ๗ = การให้คำปรึกษา ๘ = การมอบหมายงาน ๙ = ติดตามผู้มีประสบการณ์ ๑๐ = วิธีพัฒนาอื่นๆ	๒๕๖๗

นายช่างโยธา	<ul style="list-style-type: none"> ๑. สมรรถนะหลัก ๒. สมรรถนะประจำสายงาน ๓. ทักษะด้านดิจิทัล ๔. งานที่จำเป็นในการปฏิบัติหน้าที่ในตำแหน่ง เช่นงานด้านการออกแบบ การเขียนแบบ ประมาณราคา ควบคุม การก่อสร้าง และงานอื่นๆ ที่เกี่ยวกับงานช่าง 	<ul style="list-style-type: none"> ๑. พัฒนาสมรรถนะที่กำหนดในแบบประเมินผลการปฏิบัติงานทุกปี ๒. พัฒนาทักษะการทำงานตามมาตรฐานกำหนดตำแหน่ง 	<ul style="list-style-type: none"> ๑ = ศึกษาด้วยตนเอง ๒ = เรียนรู้จากการปฏิบัติงาน ๓ = แลกเปลี่ยนเรียนรู้ ๔ = พี่เลี้ยง ๕ = การสอนงาน ๖ = ฝึกอบรม ๗ = การให้คำปรึกษา ๘ = การมอบหมายงาน ๙ = ติดตามผู้มีประสบการณ์ ๑๐ = วิธีพัฒนาอื่นๆ 	๒๕๖๗
เจ้าพนักงานธุรการ	<ul style="list-style-type: none"> ๑. สมรรถนะหลัก ๒. สมรรถนะประจำสายงาน ๓. ทักษะด้านดิจิทัล ๔. งานที่จำเป็นในการปฏิบัติหน้าที่ในตำแหน่ง เช่น การร่าง การเขียนหนังสือราชการ การจัดทำรายงาน การประชุม งานประสานงานฯลฯ 	<ul style="list-style-type: none"> ๑. พัฒนาสมรรถนะที่กำหนดในแบบประเมินผลการปฏิบัติงานทุกปี ๒. พัฒนาทักษะการทำงานตามมาตรฐานกำหนดตำแหน่ง 	<ul style="list-style-type: none"> ๑ = ศึกษาด้วยตนเอง ๒ = เรียนรู้จากการปฏิบัติงาน ๓ = แลกเปลี่ยนเรียนรู้ ๔ = พี่เลี้ยง ๕ = การสอนงาน ๖ = ฝึกอบรม ๗ = การให้คำปรึกษา ๘ = การมอบหมายงาน ๙ = ติดตามผู้มีประสบการณ์ ๑๐ = วิธีพัฒนาอื่นๆ 	๒๕๖๗
พนักงานจ้างตามภารกิจ				
ผู้ช่วยนายช่างผังเมือง	<ul style="list-style-type: none"> ๑. สมรรถนะหลัก ๒. สมรรถนะประจำสายงาน ๓. ทักษะด้านดิจิทัล ๔. งานที่จำเป็นในการปฏิบัติหน้าที่ในตำแหน่ง 	<ul style="list-style-type: none"> ๑. พัฒนาสมรรถนะที่กำหนดในแบบประเมินผลการปฏิบัติงานทุกปี ๒. พัฒนาทักษะการทำงานตามมาตรฐานกำหนดตำแหน่ง 	<ul style="list-style-type: none"> ๑ = ศึกษาด้วยตนเอง ๒ = เรียนรู้จากการปฏิบัติงาน ๓ = แลกเปลี่ยนเรียนรู้ ๔ = พี่เลี้ยง ๕ = การสอนงาน ๖ = ฝึกอบรม ๗ = การให้คำปรึกษา ๘ = การมอบหมายงาน ๙ = ติดตามผู้มีประสบการณ์ ๑๐ = วิธีพัฒนาอื่นๆ 	๒๕๖๗
พนักงานจ้างทั่วไป				
คนงานปฏิบัติงานช่างไฟฟ้า	<ul style="list-style-type: none"> ๑. สมรรถนะหลัก ๒. สมรรถนะประจำสายงาน ๓. งานที่จำเป็นในการปฏิบัติหน้าที่ในตำแหน่ง เช่นงานซ่อมแซมไฟฟ้า และงานอื่นๆ ที่เกี่ยวกับงานช่าง 	<ul style="list-style-type: none"> ๑. พัฒนาสมรรถนะที่กำหนดในแบบประเมินผลการปฏิบัติงานทุกปี ๒. พัฒนาทักษะการทำงานตามมาตรฐานกำหนดตำแหน่ง 	<ul style="list-style-type: none"> ๑ = ศึกษาด้วยตนเอง ๒ = เรียนรู้จากการปฏิบัติงาน ๓ = แลกเปลี่ยนเรียนรู้ ๔ = พี่เลี้ยง ๕ = การสอนงาน ๖ = ฝึกอบรม ๗ = การให้คำปรึกษา ๘ = การมอบหมายงาน ๙ = ติดตามผู้มีประสบการณ์ ๑๐ = วิธีพัฒนาอื่นๆ 	๒๕๖๗
กองการศึกษา ศาสนา				

และวัฒนธรรม				
ผู้อำนวยการกองการศึกษาฯ	๑. สมรรถนะหลัก ๒. สมรรถนะประจำผู้บริหาร ๓. ทักษะด้านดิจิทัล ๔. งานที่จำเป็นในการปฏิบัติหน้าที่ในตำแหน่ง เช่น งานบริหารงานการศึกษา งานอำนวยความสะดวก การศึกษา งานศูนย์พัฒนาเด็กเล็ก งานโรงเรียน การจัดซื้อจัดจ้าง งานโครงการ งานประเพณีวัฒนธรรม งานการศาสนาฯลฯ	๑. พัฒนาสมรรถนะที่กำหนดในแบบประเมินผลการปฏิบัติงานทุกปี ๒. พัฒนาทักษะการทำงานตามมาตรฐานกำหนดตำแหน่ง	๑ = ศึกษาด้วยตนเอง ๒= เรียนรู้จากการปฏิบัติงาน ๓ = แลกเปลี่ยนเรียนรู้ ๗ = การให้คำปรึกษา ๙ = ติดตามผู้มีประสบการณ์ ๑๐ = วิธีพัฒนาอื่นๆ	๒๕๖๗
นักวิชาการศึกษา	๑. สมรรถนะหลัก ๒. สมรรถนะประจำสายงาน ๓. ทักษะด้านดิจิทัล ๔. งานที่จำเป็นในการปฏิบัติหน้าที่ในตำแหน่ง เช่น งานประเมินผลการศึกษา งานศูนย์พัฒนาเด็กเล็ก งานโรงเรียน การจัดซื้อจัดจ้าง งานโครงการ งานประเพณีวัฒนธรรม งานการศาสนา	๑. พัฒนาสมรรถนะที่กำหนดในแบบประเมินผลการปฏิบัติงานทุกปี ๒. พัฒนาทักษะการทำงานตามมาตรฐานกำหนดตำแหน่ง	๑ = ศึกษาด้วยตนเอง ๒= เรียนรู้จากการปฏิบัติงาน ๓ = แลกเปลี่ยนเรียนรู้ ๔ = พี่เลี้ยง ๕= การสอนงาน ๖ = ฝึกอบรม ๗ = การให้คำปรึกษา ๘ = การมอบหมายงาน ๙ = ติดตามผู้มีประสบการณ์ ๑๐ = วิธีพัฒนาอื่นๆ	๒๕๖๗
ครู	๑. สมรรถนะหลัก ๒. สมรรถนะประจำสายงานการสอน ๓. ทักษะด้านดิจิทัล ๔. งานที่จำเป็นในการปฏิบัติหน้าที่ในตำแหน่ง เช่น งานการสอน การดูแลเด็กปฐมวัย การเขียนโครงการ งานประเมินผลการศึกษา งานพัฒนาเด็กปฐมวัย ฯลฯ	๑. พัฒนาสมรรถนะที่กำหนดในแบบประเมินผลการปฏิบัติงานทุกปี ๒. พัฒนาทักษะการทำงานตามมาตรฐานกำหนดตำแหน่ง	๑ = ศึกษาด้วยตนเอง ๒= เรียนรู้จากการปฏิบัติงาน ๓ = แลกเปลี่ยนเรียนรู้ ๔ = พี่เลี้ยง ๕= การสอนงาน ๖ = ฝึกอบรม ๗ = การให้คำปรึกษา ๘ = การมอบหมายงาน ๙ = ติดตามผู้มีประสบการณ์ ๑๐ = วิธีพัฒนาอื่นๆ	๒๕๖๗
พนักงานจ้างตามภารกิจ				

ผู้ช่วย จพง.ธุรการ	๑.สมรรถนะหลัก ๒.สมรรถนะประจำสายงาน ๓. ทักษะด้านดิจิทัล ๔.งานที่จำเป็นในการปฏิบัติหน้าที่ในตำแหน่ง เช่น งานประเมินผล การศึกษา งานศูนย์พัฒนาเด็กเล็ก งานโรงเรียน การจัดซื้อจัดจ้าง งานโครงการ งานประเพณีวัฒนธรรม งานการศาสนาฯลฯ	๑. พัฒนาสมรรถนะที่กำหนดในแบบประเมินผลการปฏิบัติงานทุกปี ๒. พัฒนาทักษะการทำงานตามมาตรฐานกำหนดตำแหน่ง	๑ = ศึกษาด้วยตนเอง ๒= เรียนรู้จากการปฏิบัติงาน ๓ = แลกเปลี่ยนเรียนรู้ ๔ = พี่เลี้ยง ๕= การสอนงาน ๖ = ฝึกอบรม ๗ = การให้คำปรึกษา ๘ = การมอบหมายงาน ๙ = ติดตามผู้มีประสบการณ์ ๑๐ = วิธีพัฒนาอื่นๆ	๒๕๖๗
ผู้ดูแลเด็ก (ทักษะ)	๑. สมรรถนะหลัก ๒.งานที่จำเป็นในการปฏิบัติหน้าที่ในตำแหน่ง เช่น งานการสอน การดูแลเด็กปฐมวัย การเขียนโครงการ งานประเมิน ผล การศึกษา งานพัฒนาเด็กปฐมวัย	๑. พัฒนาสมรรถนะที่กำหนดในแบบประเมินผลการปฏิบัติงานทุกปี ๒. พัฒนาทักษะประสบการณ์ในการทำงานตามงานที่ได้รับมอบหมาย	๑ = ศึกษาด้วยตนเอง ๒= เรียนรู้จากการปฏิบัติงาน ๓ = แลกเปลี่ยนเรียนรู้ ๔ = พี่เลี้ยง ๕= การสอนงาน ๖ = ฝึกอบรม ๗ = การให้คำปรึกษา ๘ = การมอบหมายงาน ๙ = ติดตามผู้มีประสบการณ์ ๑๐ = วิธีพัฒนาอื่นๆ	๒๕๖๗
พนักงานจ้างทั่วไป				
ผู้ดูแลเด็ก(ทั่วไป)	๑. สมรรถนะหลัก ๒.งานที่จำเป็นในการปฏิบัติหน้าที่ในตำแหน่ง เช่น งานการสอน การดูแลเด็กปฐมวัย การเขียนโครงการ งานประเมิน ผล การศึกษา งานพัฒนาเด็กปฐมวัย	๑. พัฒนาสมรรถนะที่กำหนดในแบบประเมินผลการปฏิบัติงานทุกปี ๒. พัฒนาทักษะประสบการณ์ในการทำงานตามงานที่ได้รับมอบหมาย	๑ = ศึกษาด้วยตนเอง ๒= เรียนรู้จากการปฏิบัติงาน ๓ = แลกเปลี่ยนเรียนรู้ ๔ = พี่เลี้ยง ๕= การสอนงาน ๖ = ฝึกอบรม ๗ = การให้คำปรึกษา ๘ = การมอบหมายงาน ๙ = ติดตามผู้มีประสบการณ์ ๑๐ = วิธีพัฒนาอื่นๆ	๒๕๖๗
กองสาธารณสุขและสิ่งแวดล้อม				
ผอ.กองสาธารณสุขและสิ่งแวดล้อม	๑. สมรรถนะหลัก ๒. สมรรถนะประจำผู้บริหาร ๓. ทักษะด้านดิจิทัล ๔.งานที่จำเป็นในการปฏิบัติหน้าที่ในตำแหน่ง เช่น งานบริหารงาน สาธารณสุข งานอำนวยความสะดวก งานอนามัย งานบริการ สาธารณสุข งานควบคุมโรคติดต่อ งานทรัพยากรและสิ่งแวดล้อมฯลฯ	๑. พัฒนาสมรรถนะที่กำหนดในแบบประเมินผลการปฏิบัติงานทุกปี ๒. พัฒนาทักษะการทำงานตามมาตรฐานกำหนดตำแหน่ง	๑ = ศึกษาด้วยตนเอง ๒= เรียนรู้จากการปฏิบัติงาน ๓ = แลกเปลี่ยนเรียนรู้ ๗ = การให้คำปรึกษา ๙ = ติดตามผู้มีประสบการณ์ ๑๐ = วิธีพัฒนาอื่นๆ	๒๕๖๗
น.ว.ก.สาธารณสุข	๑. สมรรถนะหลัก	๑. พัฒนาสมรรถนะที่กำหนดในแบบ	๑ = ศึกษาด้วยตนเอง ๒= เรียนรู้จากการปฏิบัติงาน	

	<p>๒. สมรรถนะประจำสายงาน</p> <p>๓. ทักษะด้านดิจิทัล</p> <p>๔. งานที่จำเป็นในการปฏิบัติหน้าที่ในตำแหน่ง เช่น งานบริการสาธารณสุข งานอนามัยสิ่งแวดล้อม งานรักษาพยาบาล</p>	<p>ประเมินผลการปฏิบัติงานทุกปี</p> <p>๒. พัฒนาทักษะการทำงานตามมาตรฐานกำหนดตำแหน่ง</p>	<p>๓ = แลกเปลี่ยนเรียนรู้ ๔ = พี่เลี้ยง</p> <p>๕= การสอนงาน ๖ = ฝึกอบรม</p> <p>๗ = การให้คำปรึกษา ๘ = การมอบหมายงาน</p> <p>๙ = ติดตามผู้มีประสบการณ์ ๑๐ = วิธีพัฒนาอื่นๆ</p>	๒๕๖๗
พนักงานจ้างทั่วไป				
<p>คณงานปฏิบัติงานธุรการ</p>	<p>๑. สมรรถนะหลัก</p> <p>๒. งานที่จำเป็นในการปฏิบัติหน้าที่ในตำแหน่ง เช่น งานบำรุงรักษา ต้นไม้ สนามหญ้า งานบำรุงรักษาเครื่องยนต์ในเบื้องต้น งานออกแบบและตกแต่งต้นไม้เล็กใหญ่ ฯลฯ</p>	<p>๑. พัฒนาสมรรถนะที่กำหนดในแบบประเมินผลการปฏิบัติงานทุกปี</p> <p>๒. พัฒนาทักษะประสบการณ์ในการทำงานตามงานที่ได้รับมอบหมาย</p>	<p>๑ = ศึกษาด้วยตนเอง ๒= เรียนรู้จากการปฏิบัติงาน</p> <p>๓ = แลกเปลี่ยนเรียนรู้ ๔ = พี่เลี้ยง</p> <p>๕= การสอนงาน ๖ = ฝึกอบรม</p> <p>๗ = การให้คำปรึกษา ๘ = การมอบหมายงาน</p> <p>๙ = ติดตามผู้มีประสบการณ์ ๑๐ = วิธีพัฒนาอื่นๆ</p>	๒๕๖๗
<p>คณงานปฏิบัติงานขับรถยนต์พยาบาลฉุกเฉิน</p>	<p>๑.สมรรถนะหลัก</p> <p>๒.งานที่จำเป็นในการปฏิบัติหน้าที่ในตำแหน่ง เช่น งานขับรถยนต์พยาบาลฉุกเฉิน บำรุงรักษาเครื่องยนต์ในเบื้องต้น งานออกแบบและตกแต่งต้นไม้เล็กใหญ่ ฯลฯ</p>	<p>๑. พัฒนาสมรรถนะที่กำหนดในแบบประเมินผลการปฏิบัติงานทุกปี</p> <p>๒. พัฒนาทักษะประสบการณ์ในการทำงานตามงานที่ได้รับมอบหมาย</p>	<p>๑ = ศึกษาด้วยตนเอง ๒= เรียนรู้จากการปฏิบัติงาน</p> <p>๓ = แลกเปลี่ยนเรียนรู้ ๔ = พี่เลี้ยง</p> <p>๕= การสอนงาน ๖ = ฝึกอบรม</p> <p>๗ = การให้คำปรึกษา ๘ = การมอบหมายงาน</p> <p>๙ = ติดตามผู้มีประสบการณ์ ๑๐ = วิธีพัฒนาอื่นๆ</p>	๒๕๖๗
<p>คณงานปฏิบัติงานประจำรถพยาบาลฉุกเฉิน</p>	<p>๑. สมรรถนะหลัก</p> <p>๒. งานที่จำเป็นในการปฏิบัติหน้าที่ในตำแหน่ง เช่น งานอนามัยสิ่งแวดล้อม การคัดแยกประเภทขยะ งานบริการ ฯลฯ</p>	<p>๑. พัฒนาสมรรถนะที่กำหนดในแบบประเมินผลการปฏิบัติงานทุกปี</p> <p>๒. พัฒนาทักษะประสบการณ์ในการทำงานตามงานที่ได้รับมอบหมาย</p>	<p>๑ = ศึกษาด้วยตนเอง ๒= เรียนรู้จากการปฏิบัติงาน</p> <p>๓ = แลกเปลี่ยนเรียนรู้ ๔ = พี่เลี้ยง</p> <p>๕= การสอนงาน ๖ = ฝึกอบรม</p> <p>๗ = การให้คำปรึกษา ๘ = การมอบหมายงาน</p> <p>๙ = ติดตามผู้มีประสบการณ์ ๑๐ = วิธีพัฒนาอื่นๆ</p>	๒๕๖๗
<p>คณงานประจำรถขยะ</p>	<p>๑. สมรรถนะหลัก</p> <p>๒. งานที่จำเป็นในการปฏิบัติหน้าที่ในตำแหน่ง เช่น งานอนามัยสิ่งแวดล้อม การคัดแยกประเภทขยะ งานบริการ ฯลฯ</p>	<p>๑. พัฒนาสมรรถนะที่กำหนดในแบบประเมินผลการปฏิบัติงานทุกปี</p> <p>๒. พัฒนาทักษะประสบการณ์ในการทำงานตามงานที่ได้รับมอบหมาย</p>	<p>๑ = ศึกษาด้วยตนเอง ๒= เรียนรู้จากการปฏิบัติงาน</p> <p>๓ = แลกเปลี่ยนเรียนรู้ ๔ = พี่เลี้ยง</p> <p>๕= การสอนงาน ๖ = ฝึกอบรม</p> <p>๗ = การให้คำปรึกษา ๘ = การมอบหมายงาน</p> <p>๙ = ติดตามผู้มีประสบการณ์ ๑๐ = วิธีพัฒนาอื่นๆ</p>	๒๕๖๗
หน่วยตรวจสอบภายใน				

<p>นักวิชาการตรวจสอบ ภายใน</p>	<p>๑. สมรรถนะหลัก ๒. สมรรถนะประจำสายงาน ๓. ทักษะด้านดิจิทัล ๔. งานที่จำเป็นในการปฏิบัติหน้าที่ใน ตำแหน่ง เช่น งานเกี่ยวกับการ ตรวจสอบภายใน สร้างความเชื่อมั่น งานอื่น ๆ ตามมาตรฐานกำหนด ตำแหน่ง นักวิชาการตรวจสอบภายใน ฯลฯ</p>	<p>๑. พัฒนาสมรรถนะที่กำหนดในแบบ ประเมินผลการปฏิบัติงานทุกปี ๒. พัฒนาทักษะการทำงานตาม มาตรฐานกำหนดตำแหน่ง</p>	<p>๑ = ศึกษาด้วยตนเอง ๒= เรียนรู้จากการปฏิบัติงาน ๓ = แลกเปลี่ยนเรียนรู้ ๔ = พี่เลี้ยง ๕= การสอนงาน ๖ = ฝึกอบรม ๗ = การให้คำปรึกษา ๘ = การมอบหมายงาน ๙ = ติดตามผู้มีประสบการณ์ ๑๐ = วิธีพัฒนาอื่นๆ</p>	<p>๒๕๖๗</p>
------------------------------------	--	--	--	-------------

บทที่ ๔

การติดตามประเมินผลการพัฒนาพนักงานส่วนตำบล

ตามประกาศคณะกรรมการพนักงานส่วนตำบลจังหวัดอำนาจเจริญ เรื่อง หลักเกณฑ์ และเงื่อนไขเกี่ยวกับการบริหารงานบุคคลขององค์การบริหารส่วนตำบล ลงวันที่ ๖ ธันวาคม ๒๕๔๕ และที่แก้ไขเพิ่มเติมถึงปัจจุบัน ส่วนที่ ๓ การพัฒนาพนักงานส่วนตำบล ข้อ ๒๗๗ การติดตามและประเมินผลการพัฒนา องค์การบริหารส่วนตำบลต้องจัดให้มีระบบการตรวจสอบ ติดตามและประเมินผลการพัฒนาพนักงานส่วนตำบล เพื่อให้ทราบถึงความสำเร็จของการพัฒนา ความรู้ความสามารถในการปฏิบัติงาน และผลการปฏิบัติงานของผู้เข้ารับการพัฒนา

สำหรับการติดตามและประเมินผลการพัฒนาพนักงานส่วนตำบล องค์การบริหารส่วนตำบลหนอง มะแขว นั้น องค์การบริหารส่วนตำบลหนองมะแขว ให้แต่งตั้งคณะกรรมการจัดทำแผนพัฒนาพนักงานส่วนตำบล คณะหนึ่ง ดังนี้ ซึ่งมีอำนาจหน้าที่ในการพิจารณาแผนพัฒนาพนักงานส่วนตำบลตลอดระยะเวลา ๓ ปี ตามคำสั่งองค์การบริหารส่วนตำบลหนองมะแขว ที่ ๒๐๖/๒๕๖๖ เรื่อง แต่งตั้งคณะกรรมการจัดทำแผนพัฒนาพนักงานส่วนตำบล ๓ ปี ลงวันที่ ๙ พฤษภาคม ๒๕๖๖ ประกอบด้วย

๑. คณะกรรมการจัดทำแผนพัฒนาพนักงานส่วนตำบล ประจำปีงบประมาณ ๒๕๖๗ - ๒๕๖๙ ดังนี้

๑.๑ นายองค์การบริหารส่วนตำบล	ประธานคณะกรรมการ
๑.๒ ปลัดองค์การบริหารส่วนตำบล	คณะกรรมการ
๑.๓ ผู้อำนวยการกองคลัง	คณะกรรมการ
๑.๔ ผู้อำนวยการกองสาธารณสุขและสิ่งแวดล้อม	คณะกรรมการ
๑.๕ ผู้อำนวยการกองช่าง	คณะกรรมการ
๑.๖ ผู้อำนวยการกองการศึกษา ศาสนาและวัฒนธรรม	คณะกรรมการ
๑.๗ หัวหน้าสำนักปลัด	กรรมการและเลขานุการ

๒. คณะกรรมการมีหน้าที่ วิเคราะห์และกำหนดยุทธศาสตร์การพัฒนา ตามแผนแม่บทการพัฒนาพนักงานส่วนตำบล รวมถึง เสนอแนะ แก้ไข ปรับปรุง แผนพัฒนาพนักงานส่วนตำบลรายปี รวมถึงจัดทำแผนพัฒนาพนักงานส่วนตำบล ๓ ปี ประจำปีงบประมาณ ๒๕๖๗ - ๒๕๖๙ ให้สอดคล้องตามแผนอัตรากำลัง ๓ ปี โดยร่วมพิจารณาอย่างน้อยครอบคลุมหัวข้อดังนี้

๒.๑ กำหนดเป้าหมายในการพัฒนาครอบคลุมพนักงานตามแผนอัตรากำลัง ๓ ปี

๒.๒ กำหนดหลักสูตรการพัฒนา สำหรับพนักงานส่วนตำบลแต่ละประเภท ระดับตำแหน่ง โดยต้องได้รับการพัฒนาอย่างน้อยในหลักสูตรหนึ่งหรือหลายหลักสูตร เช่น หลักสูตรความรู้พื้นฐานในการปฏิบัติราชการ หลักสูตรการพัฒนาเกี่ยวกับงานในหน้าที่รับผิดชอบ หลักสูตรความรู้และทักษะเฉพาะของงานในแต่ละตำแหน่ง หลักสูตรด้านการบริหาร หรือหลักสูตรด้านคุณธรรมและจริยธรรม

๒.๓ กำหนดวิธีการพัฒนา โดยเลือกใช้วิธีใดวิธีหนึ่งให้เหมาะสม ตามความจำเป็นกับผู้เข้ารับการพัฒนา ระยะเวลาการพัฒนา และหลักสูตรการพัฒนาแต่ละหลักสูตร เช่น การปฐมนิเทศการฝึกอบรม การศึกษา หรือดูงานการประชุมเชิงปฏิบัติการ หรือการสัมมนาการสอนงาน การให้คำปรึกษา หรือวิธีการอื่นที่เหมาะสม

๒.๔ กำหนดงบประมาณรวมถึงจัดสรรงบประมาณสำหรับการพัฒนาพนักงานส่วนตำบล ตามแผนแม่บทการพัฒนาพนักงานส่วนตำบลอย่างชัดเจนและแน่นอนเพื่อให้การพัฒนาเป็นไปอย่างมีประสิทธิภาพ

๒.๕ ติดตามประเมินผลและตรวจสอบ ผลการพัฒนาพนักงานส่วนตำบล เพื่อให้ทราบถึงความสำเร็จของการพัฒนา ความรู้ความสามารถในการปฏิบัติงาน และผลการปฏิบัติงานของผู้เข้ารับการพัฒนา

๓. วิธีในการติดตามและประเมินผล

คณะกรรมการจัดทำแผนพัฒนาพนักงานส่วนตำบล กำหนดเครื่องมือที่ใช้ในการติดตามและประเมินผลแผนพัฒนาพนักงานส่วนตำบล ในการติดตามและประเมินผลการพัฒนาประจำปี โดยคณะกรรมการจัดทำแผนพัฒนาพนักงานส่วนตำบล องค์การบริหารส่วนตำบลพะเพลิงใช้เครื่องมือวิธีการในการติดตามและประเมินผล ดังนี้

๑. การรายงานการฝึกอบรมของผู้ที่กลับจากฝึกอบรม รายบุคคล

๒. การรายงานผลการเข้ารับการฝึกอบรม ให้ผู้บังคับบัญชาทราบ ทุก ๓ เดือน และสรุปผลรายงานผลประจำปีเมื่อสิ้นปีงบประมาณ

๓. การสัมภาษณ์ แบบสอบถาม รายบุคคล

๔. การสังเกตหรือการสนทนากลุ่ม จากคณะกรรมการ หรือหัวหน้าส่วนราชการ ผู้บังคับบัญชา ในการนำความรู้ที่ได้รับจากการฝึกอบรมไปใช้ในการปฏิบัติงานจริง

๕. การติดตามประเมินผล ตามแบบรายงานของผู้เข้ารับการฝึกอบรมและผู้บังคับบัญชา

แบบรายงานการประเมินตนเอง (ก่อนการฝึกอบรม)
ความคาดหวังในการนำความรู้จากการฝึกอบรมมาใช้ประโยชน์

ชื่อหลักสูตร.....ระหว่าง.....

๑. ท่านคาดการณ์ว่าการฝึกอบรมหลักสูตรดังกล่าวสามารถทำให้ท่านได้รับความรู้ ความเข้าใจ มีทักษะและสมรรถนะเบื้องต้นของการเป็นผู้นำและเตรียมความพร้อมสู่การเป็นหัวหน้างานที่มีประสิทธิภาพ ได้นำความรู้จากการอบรมไปใช้ในการแก้ไขปัญหาในการปฏิบัติงานและเสริมสร้างให้ท่านมีคุณธรรมและจริยธรรม และเป็นแบบอย่างที่ดีของการปฏิบัติงานราชการ ได้อย่างไร

.....
.....

๒. ท่านคาดการณ์ว่าประโยชน์ที่ได้รับจากการฝึกอบรม/การนำความรู้และทักษะที่ได้รับจากการฝึกอบรมไปปรับใช้ในการปฏิบัติงานอย่างเป็นรูปธรรม

ต่อตนเอง ได้แก่

.....
.....

ต่อหน่วยงาน ได้แก่

.....
.....

๓. ท่านคาดการณ์ว่าแนวทางในการนำความรู้ ทักษะที่ได้รับจากการฝึกอบรมครั้งนี้ ไปปรับใช้ให้เกิดประโยชน์แก่หน่วยงาน มีดังนี้

.....
.....

๔. โปรดยกตัวอย่างงาน/โครงการ/กิจกรรม ที่ท่านสามารถนำมาประยุกต์ใช้กับโครงการ หรือหลักสูตรนี้

.....
.....
.....

(ลงชื่อ).....(ผู้เข้ารับการอบรม)
(.....)

ตำแหน่ง.....

แบบรายงานการติดตามประเมินผลการฝึกอบรม (หลังการฝึกอบรม)
การนำความรู้หลังการฝึกอบรมไปใช้ประโยชน์อย่างเป็นรูปธรรม

ชื่อหลักสูตร.....ระหว่าง.....

๑. การฝึกอบรมหลักสูตรดังกล่าวสามารถทำให้ท่านได้รับความรู้ ความเข้าใจ มีทักษะและสมรรถนะเบื้องต้นของการเป็นผู้นำและเตรียมความพร้อมสู่การเป็นหัวหน้างานที่มีประสิทธิภาพ ได้นำความรู้จากการอบรมไปใช้ในการแก้ไขปัญหาในการปฏิบัติงานและเสริมสร้างให้ท่านมีคุณธรรมและจริยธรรม และเป็นแบบอย่างที่ดีของการปฏิบัติงานราชการ ได้อย่างไร

.....

.....

๒. ประโยชน์ที่ได้รับจากการฝึกอบรม/การนำความรู้และทักษะที่ได้รับจากการฝึกอบรมไปปรับใช้ในการปฏิบัติงานอย่างเป็นรูปธรรม (พร้อมแนบเอกสารหลักฐานประกอบ)

ต่อตนเอง ได้แก่

.....

.....

ต่อหน่วยงาน ได้แก่

.....

.....

๓. แนวทางในการนำความรู้ ทักษะที่ได้รับจากการฝึกอบรมครั้งนี้ ไปปรับใช้ให้เกิดประโยชน์แก่หน่วยงาน มีดังนี้

.....

.....

๔. โปรดยกตัวอย่างงาน/โครงการ/กิจกรรม ที่ท่านได้นำความรู้จากการเข้าร่วมโครงการนี้มาใช้ และผลที่เกิดขึ้น

.....

.....

๕. ความต้องการการสนับสนุนจากผู้บังคับบัญชา เพื่อส่งเสริมให้สามารถนำความรู้และทักษะที่ได้รับไปปรับใช้ในการปฏิบัติงานให้สัมฤทธิ์ผล ได้แก่

.....

.....

(ลงชื่อ).....(ผู้เข้ารับการอบรม)

(.....)

ตำแหน่ง.....

แบบรายงานการติดตามประเมินผลการฝึกอบรม
การนำความรู้หลังการฝึกอบรมไปใช้อย่างเป็นรูปธรรม

หลักสูตร.....

วันที่อบรม.....สถานที่.....

คำชี้แจง

ตามที่ได้บังคับบัญชาของท่านได้เข้ารับการฝึกอบรมในหลักสูตรดังกล่าวข้างต้น องค์การบริหารส่วนตำบลหนองมะแขว มีความประสงค์ขอติดตามผล/การนำความรู้ที่ได้รับจากการฝึกอบรมไปใช้ประโยชน์อย่างเป็นรูปธรรม เพื่อเป็นประโยชน์และเป็นข้อมูลนำเข้าในการพัฒนาพนักงานส่วนตำบลในสังกัดต่อไป

ประเด็น	ระดับประโยชน์/การนำไปใช้				
	มากที่สุด (๕)	มาก (๔)	ปานกลาง (๓)	น้อย (๒)	น้อยที่สุด (๑)
๑. ผู้ได้บังคับบัญชามีการเปลี่ยนแปลงพฤติกรรมการทำงาน					
๒. ผู้ได้บังคับบัญชามีการถ่ายทอดความรู้ให้กับบุคลากรในหน่วยงาน					
๓. ผู้ได้บังคับบัญชามีการเสนอแนะปรึกษาหากมีปัญหาเกี่ยวกับเรื่องที่ฝึกอบรม					
๔. ผู้ได้บังคับบัญชามีความสามารถในการพัฒนางานที่รับผิดชอบ					
๕. ผู้ได้บังคับบัญชา นำผลการฝึกอบรมไปประยุกต์ใช้กับการปฏิบัติงานจริง					

๖. ผู้ได้บังคับบัญชาของท่านสามารถนำความรู้ที่ได้รับไปใช้ในการปฏิบัติงาน

ได้

ไม่ได้ เพราะ

๗. หลังจากเข้ารับการฝึกอบรม ความรู้ที่ได้รับสามารถช่วยทำให้ผู้ได้บังคับบัญชาปฏิบัติงานดีขึ้นหรือไม่

ดีขึ้น

ไม่ ดี ขึ้น

เพราะ

๘. โปรดยกตัวอย่าง งาน/โครงการ ที่ผู้ได้บังคับบัญชาได้นำความรู้ไปถ่ายทอด หรือนำไปใช้และผลที่เกิดขึ้น

.....

๙. ผลที่เกิดขึ้นกับหน่วยงาน หลังจากนำความรู้ที่ได้รับไปปรับใช้ในการปฏิบัติงาน

.....

๑๐. ท่านต้องการส่งเสริมให้ผู้เข้ารับการฝึกอบรม พัฒนางองค์ความรู้ เพิ่มเติมในด้านใด

.....

ลงชื่อ.....(ผู้บังคับบัญชา)

(.....)

-๒-

๒.๒ กำหนดหลักสูตรการพัฒนา สำหรับพนักงานส่วนตำบลแต่ละประเภท ระดับ ตำแหน่ง โดยต้องได้รับการพัฒนาอย่างน้อยในหลักสูตรหนึ่งหรือหลายหลักสูตร เช่น หลักสูตรความรู้พื้นฐานในการปฏิบัติราชการ หลักสูตรการพัฒนาเกี่ยวกับงานในหน้าที่รับผิดชอบ หลักสูตรความรู้และทักษะเฉพาะของงานในแต่ละตำแหน่ง หลักสูตรด้านการบริหาร หรือ หลักสูตรด้านคุณธรรมและจริยธรรม

๒.๓ กำหนดวิธีการพัฒนา โดยเลือกใช้วิธีใดวิธีหนึ่งให้เหมาะสม ตามความจำเป็น กับผู้เข้ารับการพัฒนาระยะเวลาการพัฒนา และหลักสูตรการพัฒนาแต่ละหลักสูตร เช่น การปฐมนิเทศการฝึกอบรม การศึกษา หรือดูงานการประชุมเชิงปฏิบัติการ หรือการสัมมนาการสอนงาน การให้คำปรึกษาหรือวิธีการอื่นที่เหมาะสม

๒.๔ กำหนดงบประมาณรวมถึงจัดสรรงบประมาณสำหรับการพัฒนาพนักงานส่วนตำบล ตามแผนแม่บทการพัฒนาพนักงานส่วนตำบลอย่างชัดเจน แน่นนอน เพื่อให้การพัฒนาเป็นไปอย่างมีประสิทธิภาพ

๒.๕ ติดตามประเมินผลและตรวจสอบ ผลการพัฒนาพนักงานส่วนตำบล เพื่อให้ทราบถึงความสำเร็จของการพัฒนา ความรู้ความสามารถในการปฏิบัติงาน และผลการปฏิบัติงานของผู้เข้ารับการพัฒนา

ทั้งนี้ตั้งแต่บัดนี้เป็นต้นไป

สั่ง ณ วันที่ ๙ เดือน พฤษภาคม พ.ศ. ๒๕๖๖

(นายกัลยา บุญกัณฑ์)

นายกองค์การบริหารส่วนตำบลหนองมะแซว

ภาคผนวก

