

คำนำ

คู่มือการปฏิบัติงานฉบับนี้ เป็นคู่มือการปฏิบัติงานซึ่งกองช่างองค์การบริหารส่วนตำบลหนองมะแซว ได้จัดทำขึ้นเพื่อให้ข้าราชการ และลูกจ้างผู้รับผิดชอบ งานกองช่างใช้ศึกษาและนำไปปฏิบัติงานเพื่อเพิ่มประสิทธิภาพในการดำเนินงาน

คู่มือการปฏิบัติกองช่าง องค์การบริหารส่วนตำบลหนองมะแซว ได้แสดงให้เห็นถึงขั้นตอนในการ ปฏิบัติงาน รายละเอียดงานและ มาตรฐานคุณภาพงาน เพื่อกำหนดเป็นมาตรฐาน ในการปฏิบัติงานของข้าราชการและลูกจ้างกองช่างให้บรรลุตามข้อกำหนดที่สำคัญ ซึ่งตอบสนองต่อความ ต้องการของผู้รับบริการและผู้มีส่วนได้ส่วนเสียเป็นสำคัญ

คณะผู้จัดทำหวังเป็นอย่างยิ่งว่า ข้าราชการและลูกจ้างผู้รับผิดชอบงานกองช่างองค์การบริหารส่วนตำบลหนองมะแซว จะได้นำคู่มือการปฏิบัติงานฉบับนี้ไปศึกษาและนำมาใช้ในการปฏิบัติงานได้อย่างมี ประสิทธิภาพ บรรลุตามเป้าหมายและหน้าที่ขององค์การบริหารส่วนตำบล หนองมะแซวที่ได้ระบุไว้ในข้อบัญญัติตำบล

กองช่าง องค์การบริหารส่วนตำบลหนองมะแซว

วัตถุประสงค์	๑
ขอบเขตของกระบวนการทำงาน	๑
๑.๑ งานก่อสร้าง	๑
➤ วิธีดำเนินงาน	
- ขั้นตอน	
- แผนผัง	
- แนวทางการปฏิบัติ	
๑.๒ งานออกแบบและควบคุมอาคาร	๔
➤ วิธีดำเนินงาน	
- ขั้นตอน	
- แผนผัง	
- แนวทางการปฏิบัติ	
๑.๓ งานประสานสาธารณูปโภค	๖
➤ วิธีดำเนินงาน	
- ขั้นตอน	
- แผนผัง	
- แนวทางการปฏิบัติ	
๑.๔ งานผังเมือง	๙
➤ วิธีดำเนินงาน	
- ขั้นตอน	
- แผนผัง	
- แนวทางการปฏิบัติ	
๓. การรายงานผล.....	๙
๔. การตรวจติดตามประเมินผล ๕. ภาคผนวก	

วัตถุประสงค์

การจัดทำคู่มือการปฏิบัติงานของกองช่าง องค์การบริหารส่วนตำบลหนองมะแซว มีวัตถุประสงค์ ดังนี้ ๑. เพื่อให้ข้าราชการและลูกจ้างกองช่าง มีคู่มือการปฏิบัติงานที่ชัดเจน เป็นลายลักษณ์อักษร ซึ่งแสดง

รายละเอียดขั้นตอนการปฏิบัติงานของกิจกรรม/กระบวนการต่างๆของกองช่าง

๒. เพื่อเป็นการสร้างมาตรฐานการปฏิบัติงาน ซึ่งจะช่วยให้การทำงานของกองช่าง ได้มาตรฐานเป็นไปตาม เป้าหมาย ได้ผลผลิตหรือการบริการที่มีคุณภาพ รวดเร็วทันตามกำหนดเวลา มีการทำงานปลอดภัย บรรลุข้อกำหนดที่สำคัญของกระบวนการ

ขอบเขตของกระบวนการทำงาน

๑. งานก่อสร้าง

- งานก่อสร้างและบูรณะถนน
- งานก่อสร้างและบูรณะสะพานและโครงการพิเศษ งานระบบข้อมูลและแผนที่เส้นทางคมนาคมและงานบำรุงรักษาเครื่องจักรกลและยานพาหนะ
- งานก่อสร้างปรับปรุงบูรณะและซ่อมแซมสิ่งก่อสร้างสาธารณะ
- งานขอตั้งงบประมาณประจำปี
- งานของงบประมาณประสานงานกับฝ่ายผังเมือง
- งานกำหนดรายละเอียดข้อมูลสาธารณะ
- งานอื่นที่เกี่ยวข้องหรือที่ได้รับมอบหมาย

กรอบแนวคิด

ผู้รับบริการ	ความต้องการของผู้รับบริการ
ประชาชนในพื้นที่ตำบลหนองมะแซว หน่วยงานราชการในตำบลหนองมะแซว	การคมนาคมขนส่งที่ดี
ผู้มีส่วนได้ส่วนเสีย	ความต้องการของผู้มีส่วนได้ส่วนเสีย
ประชาชนในพื้นที่ตำบลหนองมะแซว หน่วยงานราชการในตำบลหนองมะแซว	ประชาชนในเขตตำบลหนองมะแซว มีการคมนาคมขนส่งที่สะดวก

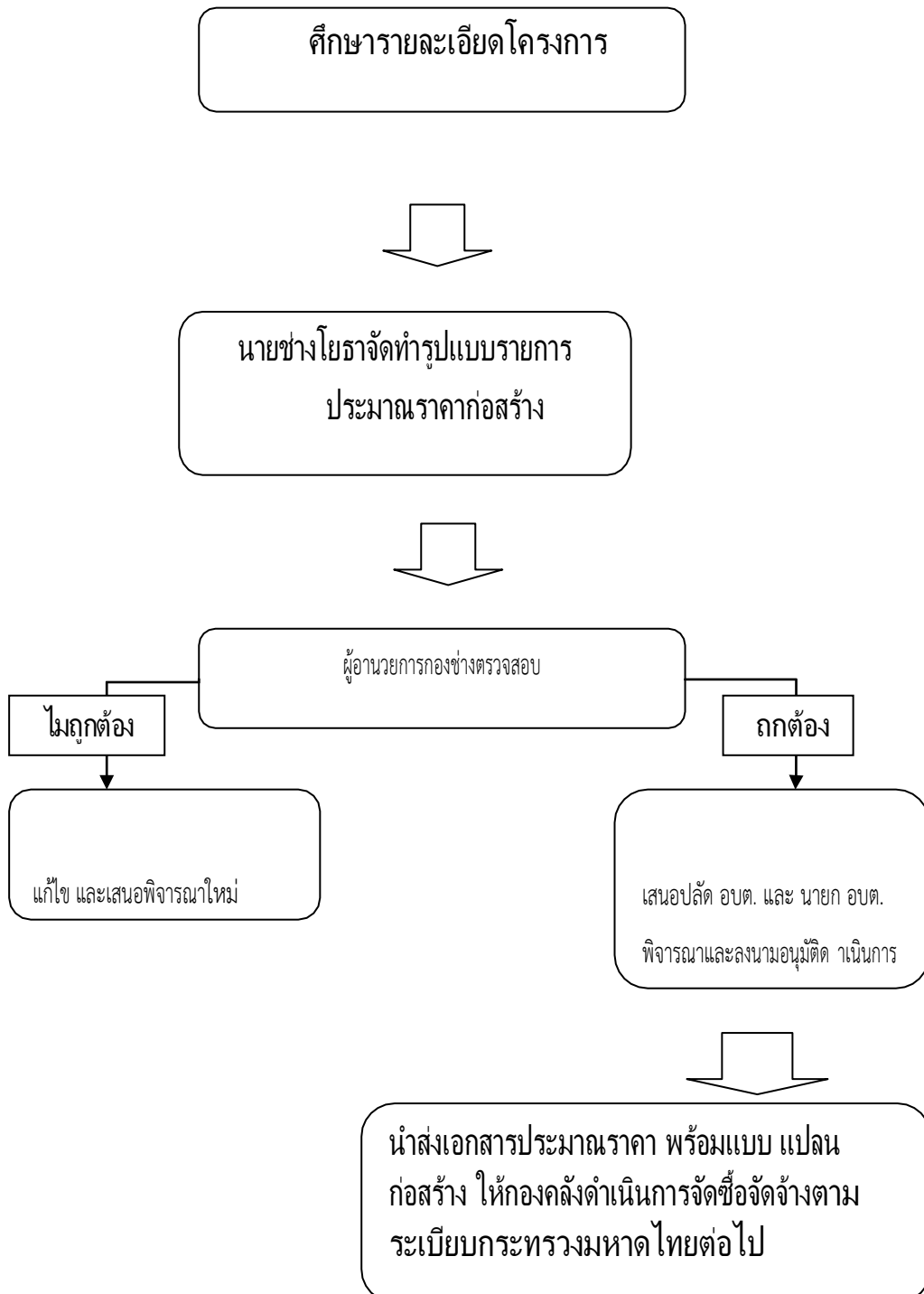
ระเบียบ/กฎหมายที่เกี่ยวข้อง

- พระราชบัญญัติสภาตำบลและองค์การบริหารส่วนตำบล พ.ศ.๒๕๓๗ แก้ไขเพิ่มเติมถึงฉบับที่ ๖ พ.ศ.๒๕๕๒ มาตรา ๒๓

ขั้นตอนการดำเนินงานก่อสร้าง

๑. ศึกษารายละเอียดโครงการที่ผ่านการพิจารณาอนุมัติงบประมาณประเภทต่างๆ
๒. จัดทำประมาณราคากลางโดยศึกษาราคาวัสดุก่อสร้างที่ใกล้เคียงกับปัจจุบันมากที่สุด (ไม่เกิน ๑ เดือน) จากส านักดัชนีเศรษฐกิจการค้า กระทรวงพาณิชย์ (<http://www.price.moc.go.th>) หรือราคาในพื้นที่จังหวัดบุรีรัมย์
๓. ผู้อำนวยการกองช่างตรวจสอบรายละเอียดใบประมาณราคา และแบบแปลน
๔. เสนอปลัด อบต. และนายก อบต. พิจารณา และลงนามอนุมัติดำเนินโครงการ

แผนผังขั้นตอน



แผนผังขั้นตอน (ต่อ)

ช่างผู้ควบคุมงาน ลงพื้นที่ก่อสร้างเพื่อควบคุมการปฏิบัติงานของผู้รับจ้างให้เป็นไปตามแบบแปลนที่กำหนด พร้อมทั้งจัดทำบันทึกควบคุมงานทุกวัน

รายงานปัญหาและ
อุปสรรคให้
ผู้บังคับบัญชาทราบ

รายงานผลการดำเนินโครงการให้ ปลัด อบต. /นายก อบต.ทราบ เมื่อโครงการก่อสร้างแล้วเสร็จ

สรุปผลการดำเนินโครงการก่อสร้าง รายไตรมาส
รายงานปลัดอบต. / นายก อบต. ทราบ

๒. งานออกแบบและควบคุมอาคาร

- งานประเมินราคา
- งานควบคุมการก่อสร้างอาคาร
- งานออกแบบและบริการข้อมูล
- งานสถาปัตยกรรมและมัณฑนศิลป์ งานวิศวกรรม
- งานออกแบบงานก่อสร้างที่มีผู้ยื่นขออนุญาตอาคารทุกประเภทที่ได้รับอนุญาตจากเจ้าพนักงาน ท้องถิ่นให้ก่อสร้างถูกต้องตามแบบที่รับอนุญาตการประมาณราคา ร่วมพิจารณากำหนดวางแผนงานงบประมาณ
- งานอื่นที่เกี่ยวข้องที่ได้รับมอบหมาย

กรอบแนวคิด

ผู้รับบริการ	ความต้องการของผู้รับบริการ
ประชาชนในพื้นที่ตำบลหนองมะเขว หน่วยงานราชการในตำบลหนองมะเขว	ความถูกต้องรวดเร็ว
ผู้มีส่วนได้ส่วนเสีย	ความต้องการของผู้มีส่วนได้ส่วนเสีย
ประชาชนในพื้นที่ตำบลหนองมะเขว หน่วยงานราชการในตำบลหนองมะเขว	ความถูกต้องรวดเร็ว

ระเบียบ/กฎหมายที่เกี่ยวข้อง

พระราชบัญญัติควบคุมอาคาร (ฉบับที่ ๓) พ.ศ.๒๕๔๓

ขั้นตอนการดำเนินงานขออนุญาตก่อสร้าง/ตัดแปลงอาคาร/รื้อถอนอาคาร

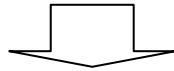
๑. ผู้ยื่นคำร้องขอรับแบบฟอร์มการยื่นคำร้องได้ ณ ที่ทำการองค์การบริหารส่วนตำบลหนองมะเขวหรือที่ทำการผู้ใหญ่บ้าน หมู่ที่ ๑ - ๑๒
๒. ผู้ยื่นคำร้องนำแบบคำร้องพร้อมหลักฐานยื่นต่อเจ้าพนักงานธุรการ กองช่าง อบต.หนองมะเขว เพื่อ จัดทำหนังสือรับรองการขออนุญาต (แต่เนื่องจากองค์การบริหารส่วนตำบลหนองมะเขวไม่ได้อยู่ในเขต ควบคุมอาคาร ไม่สามารถออกหนังสืออนุญาตก่อสร้าง/ตัดแปลงอาคาร/รื้อถอน ได้)

 หลักฐาน

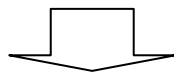
- สำเนาบัตรประจำตัวประชาชน ๑ ฉบับ
 - สำเนาทะเบียนบ้าน ๑ ฉบับ
 - สำเนาโฉนดที่ดิน หรือเอกสารสิทธิ ๑ ฉบับ
๓. เจ้าพนักงานธุรการ เสนอนายก อบต.ลงนาม (กรณีนายก อบต. ไม่อยู่ประจำสำนักงาน หรือติด ภารกิจ ใช้ระยะเวลาประมาณ ๑-๒ วัน)
๔. ติดต่อผู้ยื่นคำร้องมารับหนังสือรับรอง

แผนผังขั้นตอนการขอหนังสือรับรอง การขออนุญาตก่อสร้าง ดัดแปลงอาคาร รื้อถอนอาคาร

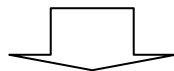
ผู้ยื่นคำร้อง กรอกแบบคำร้องขอหนังสือรับรอง
การขออนุญาตก่อสร้าง/ดัดแปลงอาคาร/รื้อถอน
อาคาร



ผู้ยื่นคำร้อง ยื่นเอกสารหลักฐานได้ที่ กองช่าง
อบต.หนองมะเขั่ว



เจ้าพนักงานธุรการกองช่าง จัดทำหนังสือรับรอง
เสนอนายก อบต.ลงนาม



นายก อบต.ลงนาม



แจ้งผู้ยื่นคำร้องรับหนังสือรับรอง

๓. งานประสานสาธารณูปโภค

- งานประสานสาธารณูปโภค
- งานไฟฟ้าสาธารณะ
- งานระบายน้ำ
- งานขนส่งและวิศวกรรมจราจร
- งานการบำรุงรักษาคลอง ท่อระบายน้ำ
- งานสำรวจพื้นที่เพื่อจัดทำแผนที่และโครงการป้องกันน้ำท่วมขัง แผนบำรุงรักษาคลองสาธารณะ โครงการล้างท่อระบายน้ำ และแผนการดูแลบำรุงรักษาเครื่องจักร เครื่องสูบน้ำ อุปกรณ์เกี่ยวกับ การระบายน้ำ ให้มีความพร้อมใช้ในการปฏิบัติงาน การแก้ไขเรื่องร้องเรียนเกี่ยวกับปัญหาน้ำท่วมขัง การระบายน้ำและจัดตั้งงบประมาณขุดลอกคลอง คูน้ำ สร้างเขื่อน
- งานอื่นที่เกี่ยวข้องหรือได้รับมอบหมาย

กรอบแนวคิด

ผู้รับบริการ	ความต้องการของผู้รับบริการ
ประชาชนในพื้นที่ตำบลหนองมะเขว หน่วยงานราชการในตำบลหนองมะเขว	มีระบบสาธารณูปโภคอย่างสมบูรณ์
ผู้มีส่วนได้ส่วนเสีย	ความต้องการของผู้มีส่วนได้ส่วนเสีย
ประชาชนในพื้นที่ตำบลหนองมะเขว หน่วยงานราชการในตำบลหนองมะเขว	มีระบบสาธารณูปโภคอย่างสมบูรณ์

ระเบียบ/กฎหมายที่เกี่ยวข้อง

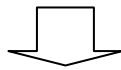
พระราชบัญญัติสภาตำบลและองค์การบริหารส่วนตำบล พ.ศ.๒๕๓๗ แก้ไขเพิ่มเติมถึงฉบับที่ ๖ พ.ศ.๒๕๕๒ มาตรา ๒๓

๓.๑ ขั้นตอนการดำเนินงานติดตั้ง/ซ่อมแซมโคมไฟฟ้าสาธารณะ

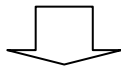
๑. กรอกแบบคำร้องขอติดตั้ง/ซ่อมแซมโคมไฟฟ้าสาธารณะ ณ ที่ทำการองค์การบริหารส่วนตำบลหนองมะเขว หรือที่ทำการผู้ใหญ่บ้าน
๒. ส่งคำร้อง ณ ที่ทำการองค์การบริหารส่วนตำบล
๓. เจ้าพนักงานธุรการ ลงรับเรื่องและเสนอต่อปลัด อบต. , นายก อบต. พิจารณานุมัติ
๔. ดำเนินการตามคำ ร้องขอที่ผ่านการพิจารณานุมัติเรียบร้อยแล้ว

แผนผังขั้นตอนการติดตั้ง/ซ่อมแซมโคมไฟฟ้าสาธารณะ

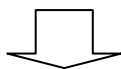
ผู้ยื่นคำร้องขอ กรอกเอกสารคำร้อง ณ
ที่ทำการ อบต.หนองมะแซว หรือ
ที่ทำการ ผู้ใหญ่บ้าน



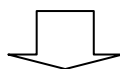
ผู้ยื่นคำร้องขอ ยื่นแบบคำร้อง ณ
สำนักงานปลัด อบต.หนองมะ
แซว เพื่อรับคำร้อง



เจ้าพนักงานธุรการ เสนอคำร้องต่อนายก
อบต. เพื่อพิจารณาอนุมัติ



ผู้ช่วยช่างไฟฟ้า อบต.หนองมะแซว
ดำเนินการ ติดตั้ง/ซ่อมแซมไฟฟ้าสาธารณะ
ตามคำร้อง ที่ได้รับการพิจารณาอนุมัติ

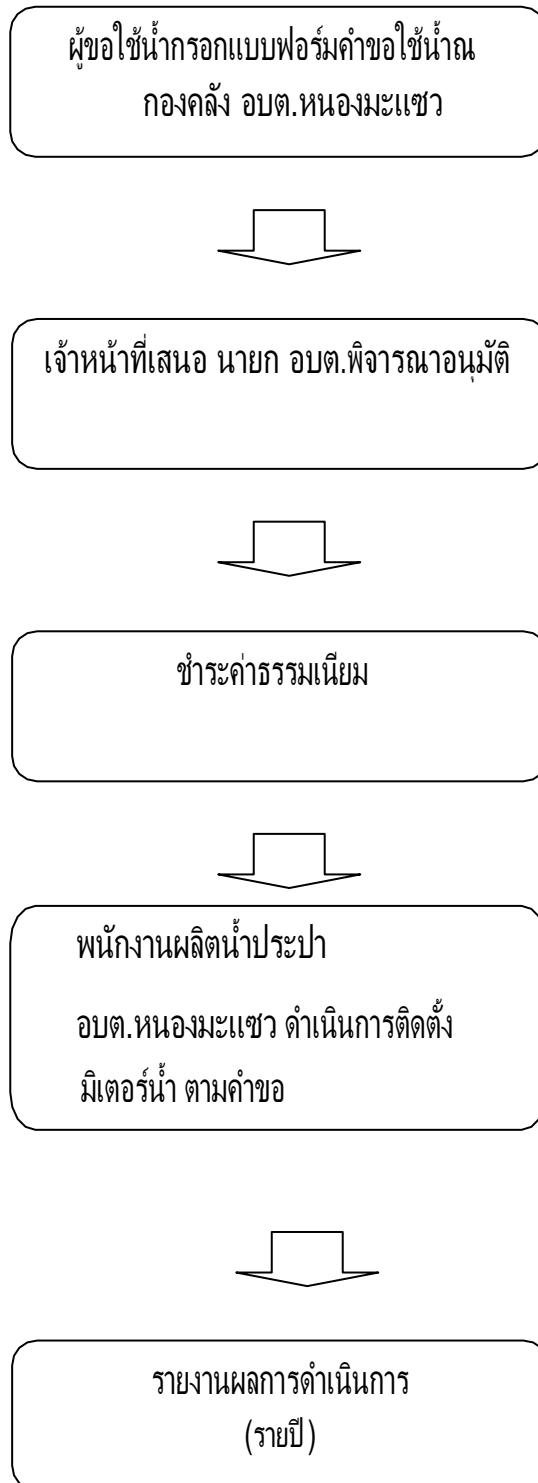


สรุปรายงานผลการดำเนินงานราย
ไตรมาส

๓.๒ ขั้นตอนการดำเนินงานติดตั้งมิเตอร์น้ำ

๑. ผู้ขอใช้น้ำกรอกแบบฟอร์มคำขอใช้น้ำ ณ กองคลัง อบต.หนองมะแซว๒. เจ้าหน้าที่ เสนอ นายก อบต.พิจารณาอนุมัติ
๓. ชำระค่าธรรมเนียมตามที่ อบต.หนองมะแซวกำหนด
๔. พนักงานผลิตน้ำประปา อบต.หนองมะแซว ดำเนินการติดตั้งมิเตอร์น้ำตามคำขอ

แผนผังขั้นตอนการขอติดตั้งมิเตอร์น้ำ



๔. งานผังเมือง

- งานสำรวจและแผนที่
- งานวางผังพัฒนาเมือง
- งานควบคุมทางผังเมือง
- งานจัดรูปที่ดินและฟื้นฟูเมือง กำหนดแนวเขตที่สาธารณะเพื่อการขอครอบครองสิทธิในที่ สาธารณะการบุกรุกที่ดิน ให้เป็นที่สาธารณะดูแลตรวจสอบที่สาธารณะสิ่งสาธารณูปการ เช่น ถนน ทางเท้า คันดินสะพาน ท่อระบายน้ำ
- งานอื่นที่เกี่ยวข้องหรือได้รับมอบหมาย

กรอบแนวคิด

ผู้รับบริการ	ความต้องการของผู้รับบริการ
ประชาชนในพื้นที่ตำบลหนองมะแซว หน่วยงานราชการในตำบลหนองมะแซว	มีที่ทำกินและที่อยู่อาศัย มีขอบเขตพื้นที่ชัดเจน
ผู้มีส่วนได้ส่วนเสีย	ความต้องการของผู้มีส่วนได้ส่วนเสีย
ประชาชนในพื้นที่ตำบลหนองมะแซว หน่วยงานราชการในตำบลหนองมะแซว	มีที่ทำกินและที่อยู่อาศัย

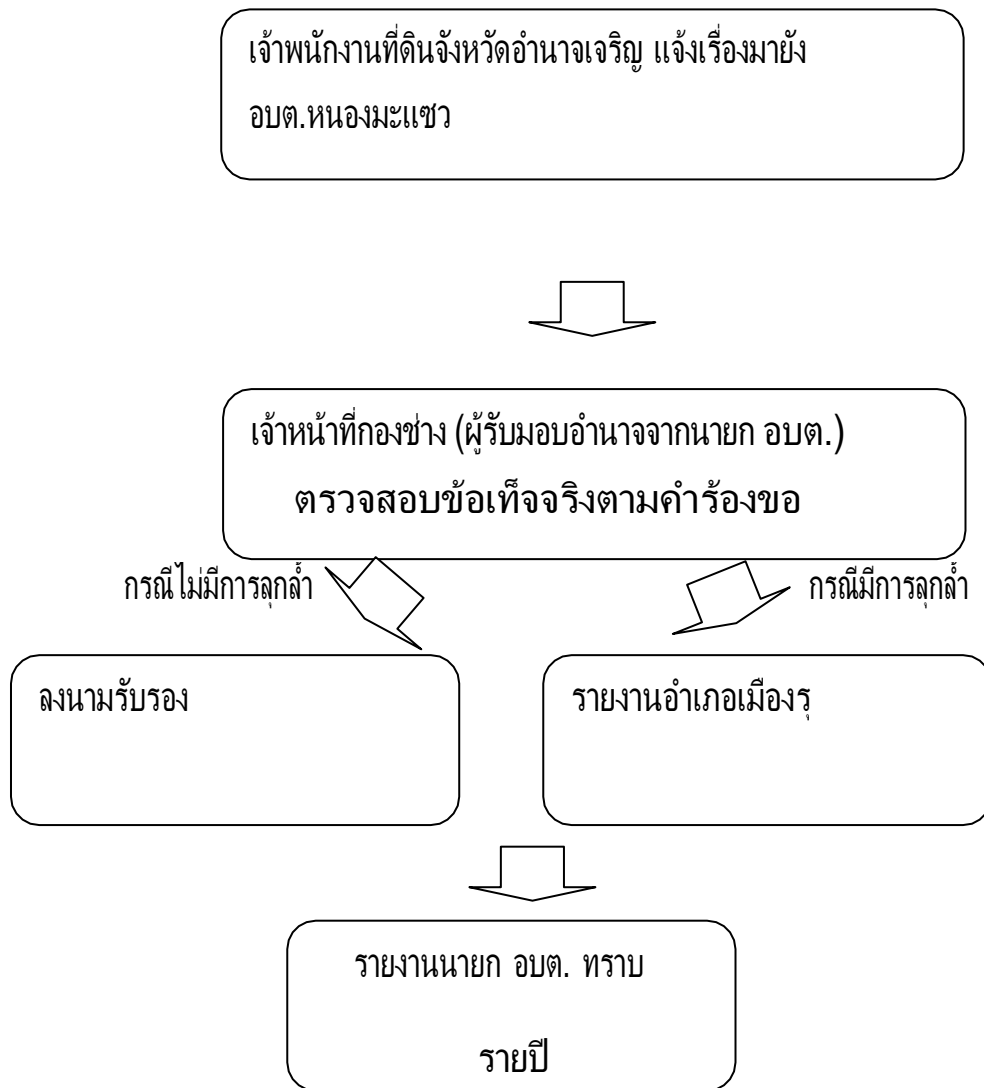
ระเบียบ/กฎหมายที่เกี่ยวข้อง

- พระราชบัญญัติสภาพัฒนาการและองค์การบริหารส่วนตำบล พ.ศ.๒๕๓๗ แก้ไขเพิ่มเติมถึงฉบับที่ ๖ พ.ศ.๒๕๕๒ มาตรา ๒๓

ขั้นตอนการดำเนินงานการชี้รั้งแนวเขต/การรับรองแนวเขต

๑. เจ้าของที่ดินติดต่อเพื่อขอรั้งวัดที่ดิน
๒. เจ้าพนักงานที่ดินจังหวัดอำนาจเจริญ แจ้งเรื่องมายัง อบต.หนองมะแซว
๓. นายก อบต. มอบอำนาจเจ้าหน้าที่กองช่างดำเนินการตรวจสอบข้อเท็จจริง
๔. กรณีไม่มีการลุกที่สาธารณประโยชน์ เจ้าพนักงานท้องถิ่นลงนามรับรอง
๕. กรณีมีการลุกที่สาธารณประโยชน์ ประสานความร่วมมือไปยัง สنج.ที่ดินจังหวัดอำนาจเจริญ

แผนผังขั้นตอนการชี้ระวางแนวเขต/การรับรองแนวเขต



การรายงานผล

๑. งานก่อสร้าง รายงานผลการดำเนินงานทุกไตรมาส
๒. งานออกแบบควบคุมอาคาร รายงานสรุปผลการดำเนินงานสิ้นปีงบประมาณ
๓. งานสาธารณสุข รាយงานสรุปผลการดำเนินงานทุกไตรมาส หรือรายงานทันทีกรณีเกิดข้อร้องเรียนเร่งด่วน
๔. งานผังเมือง รายงานสรุปผลการดำเนินงานสิ้นปีงบประมาณ หรือรายงานทันทีกรณีเกิดข้อร้องเรียน